

مقارنة المشاركة التعليمية بين التلامذ من المناطق الريفية و الحضرية في تعلم اللغة العربية عبر الإنترنت في المدرسة العالية روضة المعارف سيمو، مدينة بويولالي، العام الدراسي ٢٠٢٣/٢٠٢٤ م

## البحث

مقدم الى كلية علوم التربية بجامعة رادين ماس سعيد سوراكرتا الإسلامية الحكومية لتوفير بعض الشروط للحصول على الدرجة الشهادة الجامعية في تعليم اللغة العربية



اعداد:

حفي واوار ريسى

رقم القيد:

١٨٣١٢١٠٣٤

قسم تعليم اللغة العربية

بكلية علوم التربية

جامعة رادين ماس سعيد سوراكرتا الإسلامية الحكومية

م ٢٠٢٣

## خطاب المشرف الرسمي

الموضوع : البحث الجامعي , حفي واوار رضى

رقم القيد: ١٨٣١٢١٠٣٤

إلى عميد كلية علوم التربية بجامعة سوراكرنا  
الإسلامية الحكومية في سوراكرنا

السلام عليكم ورحمة الله وبركاته

بعد الإطلاع والملاحظة على ما يلزم تصحيحه من محتوى البحث الذي قدمه/ قدمته:

الإسم : حفي واوار رضى

رقم القيد : ١٨٣١٢١٠٣٤

الموضوع : مقارنة المشاركة التعليمية بين التلامذ من المناطق و الحضرية في تعلم اللغة العربية عبر  
الإنترنت في المدرسة العالية روضة المعارف سيمو، مدينة بويولالي، العام الدراسي

٢٠٢٣/٢٠٢٤ م

رأينا أن هذا البحث قد كان متوافرا للشروط فنرجو من سيادتكم بالموافقة على تقديمه للمناقشة في الوقت  
المناسب.

هذا لكم مني جزيل الشكر وفائق الإحترام.

والسلام عليكم ورحمة الله وبركاته

سوراكرنا، ٨ ديسمبر ٢٠٢٣

مشرف,



بروفسور الدكتور الإمام مكروف الماجستير

رقم التوظيف: ١٩٧١٠٨٠١١٩٩٩٠٣١٠٠٣

## الإهداء

بقول الحمد والامتنان لكل النعم والهبات التي قدمها الله تعالى أثناء عملية جمع هذا البحث. الصلوة والسلام لا تنسى إلى رسول العظيم محمد صلى الله عليه وسلم. لذا إن هذا البحث أهديت إلى:

١. أبي و أمي الذين يعطي المحبة والصلوة والنصيحة والصبر الخارق في حياة الكاتب هو أكبر هدية للمؤلف.
٢. الأخ الأصغر الذي يعطي على تشجيع في العمل على هذه البحث
٣. زوجتي المستقبلية هي أنا خير النساء، تقدم الدعم دائمًا حتى أكون أكثر حماسًا في إكمال هذا البحث
٤. أصدقائي الذين قدموا الدعم والدافع في إكمال هذه البحث
٥. وجامعة رادين ماس سعيد سوراكرتا الإسلامية الحكومية

## الشعار

لَا تَحْزَنُ إِنَّ اللَّهَ مَعَنَا

“Janganlah engkau bersedih, sesungguhnya Allah bersama kita.”  
(Q.S. At-Taubah : 40)



## كلمة الشكر

الحمد لله الذي هدانا لهذا وما كنا لنهتدي لولا ان هدانا الله. والصلاة والسلام علي اشرف الأنبياء والمرسلين. اشكر الله الذي بنعمته ورحمته استطيع كتابة هذا البحث تحت الموضوع مقارنة المشاركة التعليمية بين التلامذ من المناطق و الحضرية في تعلم اللغة العربية عبر الإنترنت في المدرسة العالية روضة المعارف سيمو، مدينة بويولالي، العام الدراسي ٢٠٢٣/٢٠٢٤ م

وأني أعتزف أن تمام كتابة هذا البحث لا يخلو من مساعدات الغير, فمن ذلك فإني أقدم كلمة الشكر خصوصا إلى:

١. مدير جامعة رادين ماس سعيد سوراكرتا الإسلامية الحكومية, الأستاذ بروفيسور الدكتور توتو سوهارتو الماجستير الذي أتاح لي فرصة وأجهزة للتعليم.
٢. فضيلة السيد عميد كلية علوم التربية بجامعة رادين ماس سعيد سوراكرتا الإسلامية الحكومية, الأستاذ الدكتور الحاج فوزي محرم الماجستير, وأعوانه.
٣. رئيس قسم تعليم اللغة العربية بجامعة رادين ماس سعيد سوراكرتا الإسلامية الحكومية, أنيسة بركة, وأعوانه.
٤. مشرف البحث بروفيسور الدكتور امام معروف الماجستير الذي أعطاني التوجيهات والتشجيعات النافعة لتكميل هذا البحث.
٥. جميع المحاضرين بقسم تعليم اللغة العربية كلية علوم التربية بجامعة رادين ماس سعيد سوراكرتا الإسلامية الحكومية
٦. المديرة والمعلمين والموظفين الذين منحوا الإذن والمساعدة في إجراء البحوث في المدرسة العالية روضة المعارف سيمو، مدينة بويولالي
٧. أبي و أمي يعطي المحبة والصلاة والنصيحة والصبر
٨. زوجتي المستقبلية هي أنا خير النيساء، تقدم الدعم دائماً حتى أكون أكثر حماساً في إكمال هذا البحث

٩. الخارق في حياة الكاتب هو أكبر هدية للمؤلف. يأمل المؤلف أن يكون طفلاً يفتخوره.

١٠. جميع تلاميذ أعضاء في المدرسة العالية روضة المعارف سيمو، مدينة بويولالي  
١١. جميع الأطراف التي قدمت الدعم للمؤلف سواء بشكل مباشر أو غير مباشر

يدرك الباحثة أيضًا أنه لا يزال هناك العديد من أوجه القصور في كتابة هذه البحث، وبالتالي فإن النقد والاقتراحات متوقعة للغاية. نأمل أن تكون هذه البحث مفيدة للكتاب بشكل خاص وللقرء بشكل عام.

سوراكاتا، ٨ ديسمبر ٢٠٢٣  
الباحثة



حففي واوار ريبضى

رقم القيد: ١٨٣١٢١٠٣٤

## فهرس البحث

i	صفحة الموضوع
ii	خطاب المشرف الرسمي
iii	الإهداء
iv	الشعار
v	بيان أصالة البحث
vi	كلمة الشكر
viii	فهرس البحث
ix	الخلاصة
١	الباب الأول : مقدمة
١	أ. خلفية المشكلة
٦	ب. تعريف المشكلات
٦	ج. تحديد المشكلات
٧	د. مشكلات البحث
٧	هـ. اهداف البحث
٧	و. فوائد البحث
٩	الباب الثاني : الأسس النظرية
٩	أ. الإطار النظري
٩	١. تعريف المشاركة
١١	٢. تعريف التعلم
١٤	٣. تعليم اللغة العربية



١٦	٤. تعريف التعلم عبر الإنترنت
٢٠	٥. المناطق الريفية والحضرية
٢٤	ب. البحوث السابقة
٢٦	ج. الإطار الفكري
٢٩	د. فروض البحث
٣٠	الباب الثالث : طريقة البحث
٣٠	أ. نوع البحث
٣٠	ب. مكان البحث ووقته
٣٠	ج. مجتمع البحث الإحصائي وعينته
٣١	د. مفهوم المتغير
٣٢	هـ. طريقة جمع البيانات
٣٤	و. صدق البيانات
٣٧	الباب الرابع: تحصيلات البحث
٣٧	أ. تحصيلات البحث
٤٨	ب. مناقشة
٥١	ج. حدود البحث
٥٥	الباب الخامس: الخاتمة
٥٥	أ. نتائج البحث
٥٥	ب. توصيات البحث
٥٧	المراجع
٦٦	الملاحق

## خطاب المشرف الرسمي

الموضوع : البحث الجامعي , حفي واوار رضى

رقم القيد: ١٨٣١٢١٠٣٤

إلى عميد كلية علوم التربية بجامعة سوراكرنا  
الإسلامية الحكومية في سوراكرنا

السلام عليكم ورحمة الله وبركاته

بعد الإطلاع والملاحظة على ما يلزم تصحيحه من محتوى البحث الذي قدمه/ قدمته:

الإسم : حفي واوار رضى

رقم القيد : ١٨٣١٢١٠٣٤

الموضوع : مقارنة المشاركة التعليمية بين التلامذ من المناطق و الحضرية في تعلم اللغة العربية عبر  
الإنترنت في المدرسة العالية روضة المعارف سيمو، مدينة بويولالي، العام الدراسي

٢٠٢٣/٢٠٢٤ م

رأينا أن هذا البحث قد كان متوافرا للشروط فنرجو من سيادتكم بالموافقة على تقديمه للمناقشة في الوقت  
المناسب.

هذا لكم مني جزيل الشكر وفائق الإحترام.

والسلام عليكم ورحمة الله وبركاته

سوراكرنا، ٨ ديسمبر ٢٠٢٣

مشرف,



بروفسور الدكتور الإمام مكروف الماجستير

رقم التوظيف: ١٩٧١٠٨٠١١٩٩٩٠٣١٠٠٣

## الإهداء

بقول الحمد والامتنان لكل النعم والهبات التي قدمها الله تعالى أثناء عملية جمع هذا البحث. الصلوة والسلام لا تنسى إلى رسول العظيم محمد صلى الله عليه وسلم. لذا إن هذا البحث أهديت إلى:

١. أبي و أمي الذين يعطي المحبة والصلوة والنصيحة والصبر الخارق في حياة الكاتب هو أكبر هدية للمؤلف.
٢. الأخ الأصغر الذي يعطي على تشجيع في العمل على هذه البحث
٣. زوجتي المستقبلية هي أنا خير النساء، تقدم الدعم دائمًا حتى أكون أكثر حماسًا في إكمال هذا البحث
٤. أصدقائي الذين قدموا الدعم والدافع في إكمال هذه البحث
٥. وجامعة رادين ماس سعيد سوراكرتا الإسلامية الحكومية

## الشعار

لَا تَحْزَنُ إِنَّ اللَّهَ مَعَنَا

“Janganlah engkau bersedih, sesungguhnya Allah bersama kita.”  
(Q.S. At-Taubah : 40)



## كلمة الشكر

الحمد لله الذي هدانا لهذا وما كنا لنهتدي لولا ان هدانا الله. والصلاة والسلام علي اشرف الأنبياء والمرسلين. اشكر الله الذي بنعمته ورحمته استطيع كتابة هذا البحث تحت الموضوع مقارنة المشاركة التعليمية بين التلامذ من المناطق و الحضرية في تعلم اللغة العربية عبر الإنترنت في المدرسة العالية روضة المعارف سيمو، مدينة بويولالي، العام الدراسي ٢٠٢٣/٢٠٢٤ م

وأني أعتزف أن تمام كتابة هذا البحث لا يخلو من مساعدات الغير, فمن ذلك فإني أقدم كلمة الشكر خصوصا إلى:

١٢. مدير جامعة رادين ماس سعيد سوراكرتا الإسلامية الحكومية, الأستاذ بروفيسور الدكتور توتو سوهارتو الماجستير الذي أتاح لي فرصة وأجهزة للتعليم.
١٣. فضيلة السيد عميد كلية علوم التربية بجامعة رادين ماس سعيد سوراكرتا الإسلامية الحكومية, الأستاذ الدكتور الحاج فوزي محرم الماجستير, وأعوانه.
١٤. رئيس قسم تعليم اللغة العربية بجامعة رادين ماس سعيد سوراكرتا الإسلامية الحكومية, أنيسة بركة, وأعوانه.
١٥. مشرف البحث بروفيسور الدكتور امام معروف الماجستير الذي أعطاني التوجيهات والتشجيعات النافعة لتكميل هذا البحث.
١٦. جميع المحاضرين بقسم تعليم اللغة العربية كلية علوم التربية بجامعة رادين ماس سعيد سوراكرتا الإسلامية الحكومية
١٧. المديرة والمعلمين والموظفين الذين منحوا الإذن والمساعدة في إجراء البحوث في المدرسة العالية روضة المعارف سيمو، مدينة بويولالي
١٨. أبي و أمي يعطي المحبة والصلاة والنصيحة والصبر
١٩. زوجتي المستقبلية هي أنا خير النيساء، تقدم الدعم دائما حتى أكون أكثر حماسا في إكمال هذا البحث

٢٠. الخارق في حياة الكاتب هو أكبر هدية للمؤلف. يأمل المؤلف أن يكون طفلاً  
يفتخوره.

٢١. جميع تلاميذ أعضاء في المدرسة العالية روضة المعارف سيمو، مدينة بويلالي  
٢٢. جميع الأطراف التي قدمت الدعم للمؤلف سواء بشكل مباشر أو غير مباشر

يدرك الباحثة أيضًا أنه لا يزال هناك العديد من أوجه القصور في كتابة هذه البحث،  
وبالتالي فإن النقد والاقتراحات متوقعة للغاية. نأمل أن تكون هذه البحث مفيدة  
للكتاب بشكل خاص وللقرء بشكل عام.

سوراكارتا، ٨ ديسمبر ٢٠٢٣  
الباحثة



حففي واوار ريزكي

رقم القيد: ١٨٣١٢١٠٣٤

## فهرس البحث

i	صفحة الموضوع
ii	خطاب المشرف الرسمي
iii	الإهداء
iv	الشعار
v	بيان أصالة البحث
vi	كلمة الشكر
viii	فهرس البحث
ix	الخلاصة
١	الباب الأول : مقدمة
١	ز. خلفية المشكلة
٦	ح. تعريف المشكلات
٦	ط. تحديد المشكلات
٧	ي. مشكلات البحث
٧	ك. اهداف البحث
٧	ل. فوائد البحث
٩	الباب الثاني : الأسس النظرية
٩	هـ. الإطار النظري
٩	١. تعريف المشاركة
١١	٢. تعريف التعلم
١٤	٣. تعليم اللغة العربية



١٦	٤. تعريف التعلم عبر الإنترنت
٢٠	٥. المناطق الريفية والحضرية
٢٤	و. البحوث السابقة
٢٦	ز. الإطار الفكري
٢٩	ح. روض البحث
٣٠	الباب الثالث : طريقة البحث
٣٠	ز. نوع البحث
٣٠	ح. مكان البحث ووقته
٣٠	ط. مجتمع البحث الإحصائي وعينته
٣١	ي. مفهوم المتغير
٣٢	ك. طريقة جمع البيانات
٣٤	ل. صدق البيانات
٣٧	الباب الرابع: تحصيلات البحث
٣٧	ج. تحصيلات البحث
٤٨	د. مناقشة
٥١	ج. حدود البحث
٥٥	الباب الخامس: الخاتمة
٥٥	ج. نتائج البحث
٥٥	د. توصيات البحث
٥٧	المراجع
٦٦	الملاحق

## الخلاصة

حفي واوار ريسى ، ٢٠٢٣ ، مقارنة المشاركة التعليمية بين التلامذ من المناطق و الحضرية في تعلم اللغة العربية عبر الإنترنت في المدرسة العالية روضة المعارف سيمو، مدينة بويولالي، العام الدراسي ٢٠٢٣/٢٠٢٤ م، كلية علوم التربية، بجامعة رادين ماس سعيد سوراكرتا الإسلامية الحكومية،

المشرف : الأستاذ بروفيسور الدكتور إمام معروف الماجستير

كلمات رئيسية : الفروق، المشاركة، تعلم اللغة العربية، الإنترنت

يهدف هذا البحث إلى تحديد مستوى المشاركة بين التلامذ من المناطق الريفية والحضرية في تعلم اللغة العربية عبر الإنترنت في المدرسة العالية رودلات المعارف سيمو بويولالي في عام ٢٠٢٣

هذا النوع من البحث وصفي مقارنة مع طرق المسح. كان المشاركون في هذا البحث ٢٨ طالبًا من مدرسة علياء رودلات المعارف سيمو بويولالي الذين أتوا من المناطق الريفية و ٢٤ شخصًا من المناطق الحضرية تم أخذهم باستخدام العينات الإجمالية. وكانت الأداة المستخدمة عبارة عن استبيان يتكون. تستخدم تقنيات تحليل البيانات اختبارات الحالة الطبيعية، واختبارات التجانس، واختبارات t.

وأظهرت النتائج عدم وجود اختلاف في المستوى المشاركة في تعلم اللغة العربية في المدرسة العالية للتلامذ من المناطق الريفية والحضرية في عام ٢٠٢٣ ، كما يتضح من عدد t البالغ ٠,٥٧١ < t جدول ٢,٠٠٨ ، وقيمة الدلالة البالغة ٠,٥٧٠ < ٠,٠٥ . المشاركة في تعلم اللغة العربية عبر الإنترنت في المدرسة العالية للتلامذ من المناطق الريفية والحضرية في عام ٢٠٢٣ تقع في الفئة "الكافي".

## الباب الأول

### مقدمة

#### أ. خلفية المشكلة

تطور الابتكار التكنولوجي بعد جائحة فيروس كورونا. وخاصة في اندونيسيا يتنافس العلماء على إجراء التحديثات، وكما نعرف جميعًا، في عصر "الوضع الطبيعي الجديد" يجب علينا أن نستمر في النشاط ولكن مع الحفاظ على التباعد الجسدي. بالإضافة إلى ذلك، للمساعدة في الوقاية من مرض فيروس كورونا وعلاجه، هناك حاجة الآن إلى التكنولوجيا. وهذا يلهم المتخصصين في مجال التكنولوجيا لمواصلة البحث من أجل الابتكار.

في المرة الماضية، تعرض العالم لجائحة فيروس كورونا. ولا يمكن إنكار أن هذا الوباء كان له تأثيره على جوانب عديدة من حياة الإنسان. الأول هو أن نظام التعلم سوف يضعف على المدى القصير. ومن هنا، يتنافس المهنيون على تطوير التغييرات والابتكارات التي تسرع التحولات المختلفة. فيروس كورونا الماضي، تزايدت الحاجة إلى التكنولوجيا. ويرجع ذلك إلى العديد من العوامل، بما في ذلك تسهيل الأمر على المعلمين والتلاميذ لإكمال أنشطة التدريس والتعلم دون تفاعل جسدي مفرط. ويعتبر هذا التنوع التكنولوجي أيضًا يلعب دورًا مهمًا في تنشيط نظام التعليم في إندونيسيا.

بعد تجربة فترة فيروس كورونا، يجب على المعلم التأكد من استمرار عملية التدريس والتعلم على الرغم من وجود التلاميذ في المنزل. الحل هو أن المعلمين يجب أن يكونوا قادرين على تصميم الوسائط التعليمية على أنها ابتكارات باستخدام الوسائط عبر الإنترنت (عبر الإنترنت). هذا وفقًا لوزير التعليم والثقافة في جمهورية إندونيسيا فيما يتعلق بالرسالة الدورية رقم ٤ لعام ٢٠٢٠ بشأن تنفيذ سياسة التعليم في فترة الطوارئ. الرسالة الدورية رقم ٣ لعام ٢٠٢٠ بشأن وحدة التعليم والرقم

(36962/MPK.A/HK/2020) بشأن تنفيذ التعليم في فترة الطوارئ لمرض فيروس كورونا، ثم يتم تنفيذ أنشطة التعلم عبر الإنترنت (عبر الإنترنت) في السياق الوقاية من انتشار مرض فيروس كورونا (كوفيد - ١٩) (Menteri Pendidikan,2020:2)

يتم تنظيم تنفيذ منهج الطوارئ في ظروف خاصة بالتفصيل من خلال مرسوم رئيس مركز البحث والتطوير رقم 018/H/KR/2020 بشأن الكفاءات الأساسية والكفاءات الأساسية في منهج ٢٠١٣ في فود والتعليم الأساسي والتعليم العالي. تعليم. الغرض من تنفيذ منهج الطوارئ هو تزويد وحدات التعليم بالمرونة في تحديد منهج يناسب احتياجات التعلم للتلاميذ. يمكن لوحدة التعليم في ظروف خاصة في تنفيذ التعلم (١) مواصلة تنفيذ المناهج الوطنية (٢) تطبيق المناهج المستعجلة. أو (٣) تبسيط المنهج بشكل مستقل.

في إندونيسيا ، يمكن استخدام اللغة العربية كلغة ثانية أو كلغة أجنبية. اللغة العربية ليست لغة اجتماعية يومية، لذلك اللغة العربية هي لغة أجنبية للبيئة أو المجتمع بشكل عام. لا يتم استخدام اللغة العربية كلغة للتدريس في المدارس، ولكن كمادة تتكون من عدة مواد. من الناحية الرسمية ، اللغة العربية هي لغة أجنبية. نظرًا لتصنيف اللغة العربية كنظام تعلم لغة أجنبية ، فهي لغة أجنبية، بدءًا من أهداف التعلم والمواد إلى طرق التعلم. لهذا السبب قررت الحكومة الإندونيسية أن اللغة العربية هي لغة أجنبية، فإذا كانت هناك مجموعات معينة في إندونيسيا تعتقد أن اللغة العربية ليست لغة أجنبية، فهي ليست لغة رسمية لأنها خارج الأعراف المعمول بها.

إن مشاركة التلاميذ في تعلم اللغة العربية متنوعة للغاية. يمكن تفسير المشاركة في التعلم على أنها مشاركة التلاميذ في التعلم، مما يعكس سلوكهم الجسدي والنفسي. تتطلب المشاركة في التعلم أن يكون التلاميذ مسؤولين عن تحقيق نتائج التعلم (Hapsara.2020:10). تعد مشاركة التلاميذ في التعلم ضرورية لأن التلاميذ ليسوا فقط

مستمعين عندما يقوم المعلم بالتدريس، ولكن يجب عليهم إظهار مشاركتهم في التعلم. كلما زادت المشاركة، زاد فضول التلاميذ حول الدرس.

تتمثل إحدى المهام المهمة للمعلم في تشجيع الشعور بمشاركة التلاميذ في أنشطة التعلم. مع زيادة مشاركة التلاميذ، يصبح من السهل على المعلمين تحديد صعوبات التلاميذ وإيجاد أفضل طريقة لاكتساب فهم جديد للمشكلات الصعبة. على العكس من ذلك، إذا لم يشارك التلاميذ في التعلم، فمن الصعب على المعلمين تحديد صعوبات التعلم لدى تلاميذهم. تخلق مشاركة التلاميذ العالية جوًا من الانفتاح بين المعلمين والتلاميذ، بحيث يمكن التغلب على صعوبات التعلم لدى التلاميذ بسرعة وبشكل هادف. هذا يحفز التلاميذ على النجاح دائمًا.

أثناء الوباء فيروس كورونا ماض، يتأثر التعلم بشدة بالتكنولوجيا، وخاصة الوسائط المستخدمة للتعلم. يتم تنفيذ نظام التعلم باستخدام جهاز كمبيوتر شخصي كمبيوتر محمول عبر الإنترنت. يمكن للمدرسين إجراء التعلم التعاوني في وقت واحد باستخدام مجموعات الوسائط الاجتماعية مثل واتس اب أو برقية أو انستغرام أو تطبيقات زوم أو وسائط أخرى كوسائط تعليمية. بهذه الطريقة، يمكن للمدرسين التأكد من مشاركة التلاميذ في التعلم في نفس الوقت، حتى في أماكن مختلفة. بالإضافة إلى ذلك، فإن أهم شيء هو استعداد المعلمين والتلاميذ للتفاعل عبر الإنترنت.

يمثل التعلم عبر الإنترنت حواجز التنفيذ. رأي (Khasanah.2023: 48) أنه على الرغم من أن التعلم عبر الإنترنت يمكن أن يوفر خدمات مثيرة للاهتمام وفعالة، إلا أن تنفيذه لا يزال يواجه تحدياته الخاصة. يدرك (Jamaluddin, dkk. 2020: 4) أن التعلم عبر الإنترنت له مزايا وتحديات وعقبات خاصة به. Saiful Mujani Research and Consulting (SMRC) معلومات حول دراسة أجريت بين ٥ و ٨ أغسطس ٢٠٢٠ حول التدريب عبر الإنترنت أثناء جائحة. تظهر نتائج الاستطلاع أن ٩٢ بالمائة من

التلاميذ واجهوا العديد من العقبات في المشاركة في التعلم عبر الإنترنت أثناء تفشي جائحة .

تظهر المدارس الريفية والحضرية اختلافات هائلة في توافر المواد التعليمية والمرافق والبنية التحتية. من حيث المرافق، لا يزال نظام التعليم الحضري يحتوي على مرافق تعتبر كافية لدعم التعلم. الظروف في المدارس الحضرية والريفية مختلفة أيضا. تعد المرافق المدرسية في المناطق الحضرية أكثر تطوراً نسبياً، على عكس المناطق الريفية، يختلف التعليم في المناطق الحضرية اختلافاً كبيراً عن المناطق الريفية حيث يتوفر الكثير من المعلومات وهناك أيضاً الإنترنت الموجود الآن في جميع أنحاء العالم. بينما في القرية هو العكس. تلتزم القرى بالتعليم وهي تتنافس أيضاً على تعليم أكثر من المدن.

استناداً إلى الملاحظات في المدرسة العلية في المناطق الريفية التي يمثلها تلاميذ المدرسة العالية إدارة الأعمال في بويولالي ريجنسي في المناطق الريفية وتلاميذ المدرسة العالية روضلاتول معارف سيندانغلو في منطقة بويولالي ريجنسي في المناطق الحضرية التي تمثل المناطق الحضرية، يتكيف التلاميذ مع التغييرات الجديدة يستغرق وقتاً بشكل غير مباشر ، فهو يؤثر على تبني التعلم من الناحية النظرية والتطبيقية. النشاط البدني هو العنصر الأهم والأكثر انتشاراً في تعلم اللغة العربية. بالإضافة إلى ذلك، هناك ميزة أخرى فريدة للغة العربية تتمثل في قدرتها على تحسين النطق في العبادة الإسلامية والدراسة المرادفة للغة العربية، وتحسين الطلاقة في المهارات اللغوية وزيادة الفهم الجيد والصحيح للغة العربية من خلال ممارستها. ومع ذلك، لا يمكن أن يتم التعلم عبر الإنترنت بشكل مباشر وأقصى حد.

بناءً على ملاحظات الى مدرس اللغة العربية و ٢٨ تلاميذا ريفياً (١٤ التلاميذ الذكور و ١٤ التلاميذة) في مدرسة عاليه روضة المعارف سيمو، حي بويولالي، فإن المشكلة الأكثر شيوعاً في المشاركة في التعلم الإلكتروني هي عدم الاستقرار. شبكة الإنترنت، بحيث يكون التنفيذ أقل من الأمثل. لا يمكن فصل التعلم عبر الإنترنت عن

الإنترنت. يعد الاتصال بالإنترنت إحدى العقبات التي يواجهها التلاميذ والمعلمون الذين تكافح أسرهم الريفية للوصول إلى الإنترنت.

هناك مشكلة أخرى تظهر ليس فقط نظام وسائط التعلم ، ولكن أيضًا توافر مجموعات عالية الأجر من التلاميذ والمعلمين لتسهيل احتياجات التعلم عبر الإنترنت. زادت الحصص المشتركة لاحتياجات الإنترنت بشكل حاد، ولا يرغب العديد من أولياء أمور التلاميذ في زيادة الميزانية لنشر شبكات الإنترنت. إنه أيضًا سؤال مهم جدًا للتلاميذ كم من الوقت لديهم للدراسة وما هي التواريخ (الحصص) التي لديهم عندما يكون آباؤهم من ذوي الدخل المنخفض أو من الطبقة المتوسطة الدنيا (المحرومين). حتى تم تسليم هذا الأمر أخيرًا إلى أولياء أمور التلاميذ الذين أرادوا أن يواصل أطفالهم الدراسة عبر الإنترنت.

على عكس ملاحظات الى المعلمين والتلاميذ الذين يأتون من المناطق الحضرية في مدرسة عاليه روضة المعارف سيمو، حي بويولالي، فإن الإنترنت أو الشبكة مستقرة بشكل عام. كما تعد المرافق التي يمتلكها التلاميذ أكثر ملاءمة مقارنة بتلاميذ الريف. أظهرت نتائج المقابلات مع ٢٤ تلاميذ من مدرسة عاليه روضة المعارف سيمو في حي بويولالي أن ٢٢ تلاميذ لديهم خدمات هاتف محمول لدعم التعلم عبر الإنترنت وأيضًا اشترى أولياء أمورهم دائمًا حصص الإنترنت حتى يتمكنوا من المشاركة في التعلم عبر الإنترنت بشكل صحيح.

النتائج المذكورة أعلاه متناقضة تمامًا بين التلاميذ في المناطق الريفية والحضرية، ولكن نفس المشكلة تقريبًا واجهها المعلم مدرسة عاليه روضة المعارف سيمو. بناءً على المقابلات مع مدرسي اللغة العربية، يستمر تعلم اللغة العربية، لكن المعلم لا يعطي المهام إلا بعد أن يوزع المعلم المواد، ثم يرسل التلاميذ الملفات ويرسلونها إلى المعلم عبر الهاتف المحمول. حتى الآن، لا يزال معلمو اللغة العربية مرتبكين في اختيار واستخدام منصات التكنولوجيا أو التعلم عبر الإنترنت الذي يمكن أن يحقق تعلم اللغة العربية.

من المؤكد أن نموذج التعليم المنزلي له عقباته الخاصة أمام معلمي اللغة العربية لممارسة المهارات اللغوية. يقدم المعلمون الذين يقدمون التعلم عبر الإنترنت النظرية فقط بينما يتضمن تعلم اللغة العربية المزيد من الأنشطة العملية. يواجه مدرسو التعلم عبر الإنترنت صعوبات في إظهار مهارات التلاميذ في اللغة العربية، ومن ناحية أخرى لا يفهم جميع التلاميذ مهارات اللغة العربية التي يقدمها المعلم.

بناءً على ذلك، اهتم الباحث بإجراء البحث "دراسة مقارنة لمعدلات مشاركة تلاميذ المدرسة العليا بين تلاميذ المناطق الريفية والحضرية في تعلم اللغة العربية عبر الإنترنت في مدرسة عاليه روضة المعارف سيمو، حي بويولالي في العام الدراسي ٢٠٢٣/٢٠٢٤".

### ب. تعرف المشكلات

على هذه الخلفية، يمكن تحديد المشاكل التالية:

١. ارتفاع أسعار الكوتا للتلاميذ والمعلمين.
٢. لا يعرف كثير المعلمين كيفية استخدام تكنولوجيا الإنترنت أو وسائل التواصل الاجتماعي كأداة تعليمية.
٣. لا يزال هناك مدرسون لا يعرفون كيفية استخدام الإنترنت / الشبكات الاجتماعية.
٤. يحتاج التلاميذ إلى وقت للتكيف مع التغييرات الجديدة.
٥. لا يوجد فرق معروف في مشاركة تلاميذ مدرسة عاليه روضة المعارف سيمو في تعلم اللغة العربية عبر الإنترنت بين تلاميذ المناطق الريفية والحضرية.

### ج. تحديد المشكلات

حتى لا يتم تناول المشكلة على نطاق واسع، هناك حاجة إلى حدود حتى يصبح نطاق البحث واضحًا. لذلك، يجب أن تقتصر الموضوعات التي تمت



مناقشتها في هذه الدراسة على الاختلافات في مشاركة التلاميذ بين التلاميذ من المناطق الريفية والحضرية في تعلم اللغة العربية عبر الإنترنت في مدرسة عاليه روضة المعارف سيمو. تم تمثيل تلاميذ الريف من قبل تلاميذ من المناطق الريفية في مدرسة عاليه روضة المعارف سيمو، حي بويولالي، بينما تم تمثيل تلاميذ المناطق الحضرية من قبل تلاميذ من المناطق الحضرية في مدرسة عاليه روضة المعارف سيمو، حي بويولالي.

#### د. مشكلات البحث

بناءً على قيود المشكلة المذكورة أعلاه، يمكن صياغة المشكلة قيد الدراسة وهي: "كيف توجد فروق في مشاركة التلاميذ بين التلاميذ من المناطق الريفية والحضرية في تعلم اللغة العربية عبر الإنترنت؟"

#### هـ. اهداف البحث

وفقاً لصياغة المشكلة أعلاه، فإن الهدف الذي يتعين تحقيقه في هذه الدراسة هو معرفة الفروق في مشاركة التلاميذ بين التلاميذ من المناطق الريفية والحضرية في تعلم اللغة العربية عبر الإنترنت في المدرسة العلية روضة المعارف.

#### و. فوائد البحث

بناءً على النطاق والمشكلات التي تمت دراستها، من المتوقع أن يكون لهذا البحث الفوائد التالية في المدرسة العلية روضة المعارف:

١. فوائد البحث:

١) استيفاء متطلبات الرسالة للحصول على درجة البكالوريوس في برنامج دراسة تعليم اللغة العربية، كلية علوم التربية، الجامعة الإسلامية الحكومية في رادن ماس سعيد سوراكارتا.

- ٢) يمكن أن يؤدي هذا البحث إلى زيادة مشاركة التلاميذ في تعلم اللغة العربية عبر الإنترنت بين تلاميذ المناطق الريفية والحضرية.
- ٣) يمكن استخدام هذه الدراسة كمرجع لدراسات أخرى مماثلة لتحديد الفروق في مشاركة التلاميذ في المناطق الريفية والحضرية في تعلم اللغة العربية عبر الإنترنت.
- ٤) المساهمة في تطوير العلوم ، وخاصة لتلاميذ تعليم اللغة العربية في جامعة الدولة الإسلامية رادين ماس سعيد سوراكارتا.

## ٢. الفوائد العملية:

- ١) للنظر، يجب على المدارس والحكومة الاستمرار في تحسين التعلم عبر الإنترنت من خلال معالجة الثغرات الموجودة.
- ٢) أن يكون المعلمون أكثر إبداعًا في التعلم عبر الإنترنت ، وخاصة تعلم اللغة العربية.

## الباب الثاني

### الأسس النظرية

#### أ. الإطار النظري

##### ١. تعريف المشاركة

يمكن تفسير المشاركة في التعلم على أنها مشاركة التلاميذ في التعلم ، والتي تعكس سلوكهم الجسدي والنفسي. تتطلب المشاركة في التعلم أن يكون التلاميذ مسؤولين عن تحقيق نتائج التعلم (Hapsara. 2020:10). بيان ( Suryosubroto. 2012:279) "المشاركة هي المشاركة الذهنية والعاطفية والجسدية للأعضاء في أخذ زمام المبادرة في الأنشطة التي تبدأها المنظمة ودعم تحقيق الأهداف وتحمل المسؤولية عن مشاركتهم". رأي آخر من (Roesli dkk.2018: 332) أن "المشاركة هي أحد أعراض الديمقراطية ، حيث يشارك الناس في تخطيط وتنفيذ كل ما يعطي الأولوية للمصالح المختلفة".

رأي (Fuad 2014:107) أن المشاركة هي مشاركة الفرد العقلية والعاطفية في المواقف التي تشجع على المشاركة في تحقيق الأهداف وتحمل مسؤولية تحقيق أهداف المجموعة. (Suryosubroto 2012:278) تصريح مشاركة مشاركة هي مشاركة ذهنية وعاطفية في المواقف التي تشجعه على تطوير أفكار ومشاعره لتحقيق

## الباب الثاني

### الأسس النظرية

#### أ. الإطار النظري

## ٢. تعريف المشاركة

يمكن تفسير المشاركة في التعلم على أنها مشاركة التلاميذ في التعلم ، والتي تعكس سلوكهم الجسدي والنفسي. تتطلب المشاركة في التعلم أن يكون التلاميذ مسؤولين عن تحقيق نتائج التعلم (Hapsara. 2020:10). بيان ( Suryosubroto. 2012:279) "المشاركة هي المشاركة الذهنية والعاطفية والجسدية للأعضاء في أخذ زمام المبادرة في الأنشطة التي تبدأها المنظمة ودعم تحقيق الأهداف وتحمل المسؤولية عن مشاركتهم". رأي آخر من (Roesli dkk.2018: 332) أن "المشاركة هي أحد أعراض الديمقراطية ، حيث يشارك الناس في تخطيط وتنفيذ كل ما يعطي الأولوية للمصالح المختلفة".

رأي (Fuad 2014:107) أن المشاركة هي مشاركة الفرد العقلية والعاطفية في المواقف التي تشجع على المشاركة في تحقيق الأهداف وتحمل مسؤولية تحقيق أهداف المجموعة. (Suryosubroto 2012:278) تصريح مشاركة مشاركة هي مشاركة ذهنية وعاطفية في المواقف التي تشجعه على تطوير أفكار ومشاعره لتحقيق أهداف في الأهداف المشتركة للأهداف المشتركة ". ينص على بيان Suryosubroto (2012:71) على أن بيان التلاميذ في التعلم تنعكس في الإجراءات التالية:

(١) افعل شيئاً لفهم الموضوع بثقة تامة

(٢) تعلم وتجربة واكتشف بنفسك كيف تكتسب المواقف المعرفية.

(٣) اعرف بنفسك ما هي وظيفة المعلم.

(٤) الدراسة في مجموعات

(٥) اختبر بعض المفاهيم بنفسك

٦) إيصال نتائج الأفكار والاكتشافات والتقدير شفهيًا أو بحثًا.

المشاركة هي مشاركة الشخص في نشاط ما ، والتي يمكن أن تكون في شكل مشاركة عقلية وعاطفية وجسدية في استخدام قدراته. المشاركة في جميع الأنشطة التي تم القيام بها والمسؤولية عن المشاركة. تعلم المشاركة يعني المشاركة في شيء يجب القيام به. تنعكس مشاركة التلاميذ في مشاركة التلاميذ مثل الاستماع والمناقشة وإعداد التقارير. المشاركة في التعلم ضرورية للغاية في التعلم لأن المشاركة في التعلم تظهر ما إذا كان التعلم فعالاً أم لا (Jefri & Junaidi، 2019)

تعني مشاركة التلاميذ مشاركة التلاميذ في الأنشطة التي تتحقق بناءً على سلوكهم الجسدي والنفسي. مشاركة التلاميذ مطلوبة في تحديد الأهداف وفي أنشطة التدريس والتعلم. تعد المشاركة في عملية التعلم مهمة للغاية لأن التعلم يغير السلوك بشكل أساسي. لذلك ، فإن تنفيذ الأنشطة يعني أنه يجب على التلاميذ المشاركة بنشاط في التعلم (Ibrahim dkk، 27: 2019). المشاركة هي إشراك الأفراد أو المجتمعات في تخطيط أو إعداد وتنفيذ وتقييم البرامج. هذا الرأي مدعوم أيضاً من قبل (Mulyasa (2016: 241 مشيراً إلى أن "مشاركة التلاميذ في التعلم غالباً ما يتم تفسيرها على أنها مشاركة التلاميذ في تخطيط التعلم وتنفيذه وتقييمه".

من بعض الآراء المذكورة أعلاه، يمكن الاستنتاج أن المشاركة النشطة للتلاميذ في عملية التدريس والتعلم في الفصل هي شكل من أشكال سلوك تعلم الطالب الحقيقي، والذي يهدف إلى تشجيع المشاركة العقلية والعاطفية للتلاميذ بشكل عام. يشاركون في تحقيق الهدف ويكونون مسؤولين عن تحقيقه ، وهو تحقيق التعلم المرضي.

### ٣. تعريف التعلم

تعريف التعلم هو أهم نشاط لأنشطة التعليم والتعلم. التعلم هو عملية تفاعل مخطط له بين المعلمين والتلاميذ في نظام تعليمي لنقل المواد بطريقة منظمة لتمكين التلاميذ من استيعاب المواد المقدمة بسهولة أكبر وفقاً لتنوع وقدرات التلاميذ المختلفة. هذا يعني أنه يمكن للتلاميذ القيام بذلك في أوقات مختلفة وبحركات مختلفة حسب مستوى مهارتهم. يزيد التعلم من فرص التلاميذ في الحصول على مؤهل. لا يمكن أن ينجح نشاط التمكين هذا بدون مساعدة شخص ما (Priastuti, 2015: 138).

من منظور نظرية التفاعل، يُعرّف التعلم بأنه عملية يتفاعل فيها التلاميذ مع المعلمين وموارد التعلم في بيئة تعليمية. بناءً على هذا المفهوم، يعتبر التعلم ذا نوعية جيدة إذا كانت التفاعلات التي تحدث متعددة الاتجاهات، أي المعلمين والتلاميذ والمعلمين والتلاميذ ومصادر تعلم التلاميذ وبيئات تعلم التلاميذ (Nurdyansyah & Fahyuni, 2016:2).

التعلم هو نشاط تعليمي وتعليمي، لذا فإن عملية التعلم تحتاج حقاً إلى بعضها البعض، ويحتاج المعلمون إلى التلاميذ، ويحتاج التلاميذ حقاً إلى دور المعلم، ولكن يجب تقليل مساعدة المعلم لأن الهدف هو زيادة نشاط غير المعلم. أكثر نشاطاً، وبالتالي تغيير التعلم الذي كان حتى الآن في اتجاه واحد (مدرس - طالب) إلى اتجاهين (طالب - مدرس وطالب - مدرس) (Festawan&Arovah, 2020:188) هناك ثلاثة مفاهيم للفهم في تعلم. أعلن Rahyubi (2014:234) أن التعلم له عدة مكونات مهمة، وهي أهداف التعلم، والمناهج الدراسية، والمعلمين، والتلاميذ،

والأساليب، والمواد، ووسائل الإعلام، والتقييم. يتم شرح كل منها على النحو التالي:

### (١) أهداف التعلم

الغرض من كل درس هو تعلم أن تتم داخل الطالب. أهداف التعلم هي أهداف أو أشياء يجب تحقيقها في عملية التعلم. ترتبط أهداف التعلم عادة بالأبعاد المعرفية والعاطفية والنفسية الحركية. يمكن تحقيق أهداف التعلم إذا كان التلاميذ يتمتعون بإتقان جيد للأبعاد المعرفية والعاطفية بالإضافة إلى كونهم مؤهلين ومهاريين في جوانبهم النفسية الحركية.

### (٢) المنهج

في المصطلحات، يشير المنهج الدراسي إلى مجموعة من المعارف أو الموضوعات التي يتم إكمالها أو التي يجب على التلاميذ إكمالها لتحقيق مستوى أو مؤهل. كخطة تعليمية، يتمتع المنهج بموقع استراتيجي للغاية في جميع مجالات النشاط التعليمي. نظرًا لأهمية دور المنهج في تكوين الحياة البشرية وتنميتها، لا يمكن تطوير المناهج الدراسية بدون أساس متين وقوي.

### (٣) مدرس

المعلم أو المرابي هو من يقوم بتدريس العلوم. في اللغة الإندونيسية، يشير المعلمون عادةً إلى المعلمين المحترفين الذين يتمثل دورهم الرئيسي في تعليم التلاميذ وتعليمهم وقيادتهم وتوجيههم وتدريبهم ودعمهم وتقييمهم وتقييمهم. لا يقتصر دور المعلم على كونه مدرسًا (مانح المعرفة) فحسب، بل أيضًا كميّس ومطور ومشرف على أنشطة التعلم التي يمكن أن تدعم أنشطة تعلم التلاميذ لتحقيق الأهداف المحددة.

#### ٤) التلاميذ

التلاميذ هم الأشخاص الذين يشاركون في البرامج التعليمية للمدارس أو المؤسسات التعليمية تحت إشراف واحد أو أكثر من المعلمين والمدرسين والمعلمين.

#### ٥) الطريقة

طريقة التعلم هي نموذج وطريقة لتنظيم أنشطة التدريس والتعلم بحيث تعمل بشكل جيد. غالبًا ما تستخدم طرق التعلم، وخاصة التعلم المتنقل، عدة طرق، وهي طريقة المحاضرة، وطريقة السؤال والجواب، وطريقة المناقشة، وطريقة العرض التوضيحي، والرحلات الميدانية، والطريقة التجريبية، وطريقة لعب الأدوار / المحاكاة، وطريقة البحث.

#### ٦) المواد

المادة هي أحد محددات مشاركة التلاميذ. إذا كان الموضوع المعروض مثيرًا للاهتمام، يميل التلاميذ إلى المشاركة بشكل كبير. وعلى



العكس من ذلك، إذا كانت المادة المقدمة غير ممتعة، فستكون مشاركة التلاميذ منخفضة أو لن ينسحب التلاميذ من التعلم المتنقل.

#### (٧) أدوات التعلم (الوسائط)

وسائل الإعلام هي في الأساس مكون من مكونات نظام التعلم. كجزء من ذلك، يجب أن تكون الوسائط جزءًا لا يتجزأ ومتوافقة مع التعلم العام.

#### (٨) التقييم

التقييم هو نشاط لجمع أكبر قدر ممكن من البيانات المتعلقة بقدرة التلاميذ على معرفة السبب والنتيجة ونتائج التعلم التي تدعم وتطور قدرات التعلم. يجب أن يكون للتقييم الفعال أساس سليم وأهداف واضحة. تشكل الفلسفة وعلم النفس والاتصال والمناهج والإدارة وعلم الاجتماع والأنثروبولوجيا وغيرها أساس التقييم المقصود. من الفهم أعلاه يمكن أن نستنتج أن التعلم هو جهد واعٍ من المعلم لجعل التلاميذ يتعلمون، أي حدوث تغييرات في سلوك التلاميذ، حيث تحدث هذه التغييرات من خلال اكتساب مهارات جديدة دائمة نسبيًا. بسبب الوقت والشؤون.

#### ٤. تعليم اللغة العربية

اللغة العربية هي إحدى لغات العالم التي تشهد تطورًا اجتماعيًا وعلميًا. في البحث التاريخي، تنتمي اللغة العربية إلى عائلة اللغات السامية وهي مجموعة لغوية من الناس حول نهر دجلة والفرات، في سهول سوريا وفي شبه الجزيرة العربية (الشرق الأوسط) Azhar Arsyad (2016:48). في إندونيسيا، يمكن استخدام اللغة العربية كلغة ثانية أو كلغة أجنبية.

اللغة العربية ليست لغة اجتماعية يومية، لذلك اللغة العربية هي لغة أجنبية للبيئة أو المجتمع بشكل عام. لا يتم استخدام اللغة العربية كلغة للتدريس في المدارس، ولكن كمادة تتكون من عدة مواد.

من الناحية الرسمية، اللغة العربية هي لغة أجنبية. نظرًا لتصنيف اللغة العربية كنظام تعلم لغة أجنبية، فهي لغة أجنبية، بدءًا من أهداف التعلم والمواد إلى طرق التعلم. لذلك قررت الحكومة الإندونيسية أن اللغة العربية هي لغة أجنبية، إذا كانت هناك مجموعات معينة في إندونيسيا تعتبر اللغة العربية ليست لغة أجنبية، فهي ليست رسمية لأنها خارج المعيار الذي حدده (Acep Hermawan (2014: 56). عند التخطيط لتعلم اللغة العربية، تعتبر الأهداف التعليمية التي يتعين تحقيقها اعتبارات مهمة، لذا يلزم التخطيط الدقيق. لأن جميع أنشطة التعلم تؤدي إلى تحقيق هذه الأهداف. وفقًا لـ Hamzah B. Uno (2012: 34) أهداف التعلم، وهي ح- عبارات أكثر تحديدًا، معبرًا عنها في السلوك أو المظهر، والتي تظهر كتابيًا لوصف نتائج التعلم المتوقعة. الأهداف التي يتم تحقيقها في نهاية التعلم والمهارات التي يجب أن يتمتع بها التلاميذ هي فهم أهداف التعلم. دروس اللغة العربية في المدرسة العليا لها الأهداف التالية:

- (١) تنمية المهارات أو التلاميذ في الاتصال باللغة العربية تحدثًا وكتابة.
- للغة العربية أربع مهارات لغوية، وهي الاستماع، والتحدث (الكلام)، والقراءة (القرعة)، والكتابة.
- (٢) الأساسية في دراسة مصادر التربية الدينية الإسلامية، ومن الضروري توعية التلاميذ بهذا الشأن.
- (٣) تطوير فهم العلاقة بين اللغة والثقافة وتوسيع التنوع الثقافي. لذلك، من المتوقع أن يكون لدى التلاميذ منظور متعدد الثقافات والمشاركة في التنوع الثقافي.

## ٥. التعلم عبر الإنترنت

(١) تعريف التعلم عبر الإنترنت

يربط التعلم عبر الإنترنت التلاميذ بالمواد التعليمية (قواعد البيانات، الخبراء/ المحاضرين، المكتبات) المنفصلة جغرافياً أو حتى متباعدة، ولكن يمكنهم التواصل أو التفاعل أو التعاون مع بعضهم البعض (مباشر/ متزامن وغير مباشر/ غير متزامن). التعلم عبر الإنترنت هو شكل من أشكال التعلم عن بعد يستخدم تكنولوجيا الاتصالات والمعلومات، مثل الإنترنت وغرف الأقراص المدججة (Sadikin .Hamidah & 2020:216). التعلم عبر الإنترنت هو تعلم قائم على التكنولوجيا حيث يتم إرسال المواد التعليمية إلكترونياً إلى المتعلمين عن بعد عبر شبكات الكمبيوتر (Pangondian,dkk. 2019: 34).

التعلم عبر الإنترنت هو شكل من أشكال التعلم / التعلم عن بعد الذي يستخدم تكنولوجيا الاتصالات والمعلومات ، على سبيل المثال. الإنترنت ، قرص مدمج (مباشر وغير مباشر) (Abidin, Arizona. 2020:53) التعلم عبر الإنترنت (عبر الإنترنت / التعلم الإلكتروني) هو نظام تخطيط تعليمي يستخدم في تنفيذه الإنترنت ويتم تنفيذه بشكل غير مباشر بين المعلمين والتلاميذ في نفس وقت التعلم عن طريق إرسال النص والصوت والصور والرسوم المتحركة ومقاطع الفيديو. وكذلك التطبيقات المستندة إلى الويب والمستخدمه عبر الإنترنت (Dini. 2023:182). تقرير من (Handarani & Wulandari. 2020:98) أن التعلم عبر الإنترنت هو التعلم الذي يتطلب شبكة إنترنت مع اتصال وإمكانية الوصول والمرونة والقدرة على إنتاج تفاعلات تعليمية متنوعة.

نموذج التعلم عبر الإنترنت هو نموذج أو نموذج تعليمي يختاره المعلم لتصميم عملية تعلم مناسبة وفعالة لتحقيق أهداف التعلم باستخدام شبكات الكمبيوتر والإنترنت. يجب أيضًا تخطيط نموذج التعلم هذا جيدًا بحيث يتم تذكر خبرات تعلم التلاميذ ويمكن أيضًا تحقيق أهداف التعلم (56: 2020: Yanti dkk). التعلم عبر الإنترنت هو ابتكار تعليمي يدمج عناصر تكنولوجيا المعلومات في التعلم. وفقًا لـ dkk, Mustofa (2019:154) أن التعلم عبر الإنترنت هو نظام التعلم عن بعد حيث يتم تنفيذ طرق التدريس بشكل منفصل عن أنشطة التعلم. يتم التعلم عبر الإنترنت من خلال شبكة الإنترنت وشبكات الويب ٢,٠ ، مما يعني أن استخدام التعلم عبر الإنترنت يتضمن عناصر التكنولوجيا كأداة والإنترنت كنظام (Fitriyani,dkk. 2020:166). بناءً على الآراء المذكورة أعلاه، يمكن الاستنتاج أن التعلم عبر الإنترنت هو التعلم الذي يستخدم الإنترنت، والذي يتمتع بإمكانية الوصول والاتصال والمرونة والقدرة على إنتاج تفاعلات تعليمية مختلفة.

## (٢) مزايا التعلم عبر الإنترنت

التعلم عبر الإنترنت مختلف تمامًا عن التعلم المنتظم. من المتوقع أن يكون المعلمون مبدعين وخياليين في استكشاف أنشطة التعلم الممتعة، لا سيما بالنظر إلى قيود التكنولوجيا والوصول إلى الإنترنت. لا تزال معظم عملية التعلم حاليًا تستخدم مجموعات واتس اب على الهواتف الذكية. يعطي المعلمون والمحاضرون مهام للتلاميذ من خلال مجموعة واتس اب، إما من خلال مجموعة الوالدين أو من خلال مجموعات الفصل الخاصة بهم. وقت الدراسة حسب الجدول اليومي للموضوع. تتم دراسة المواد التعليمية بشكل مستقل وتستمر في المهام اليومية. أجريت المناقشات

حول المواد قيد الدراسة في مجموعات. يمكنك استخدام تطبيق جوجل الفصول الدراسية أو زوم أو وسائط أخرى لعقد الاجتماعات بشكل افتراضي. تتيح هذه الميزة للمعلمين تتبع ارجب على السؤالهم وأدائهم (Arifa. 14: 2020).

هناك العديد من مزايا التعلم عبر الإنترنت، أولها أنه يمكن أن يؤسس اتصالاً ومناقشة فعالين للغاية بين المعلمين والتلاميذ، ويمكن لطالين التفاعل والمناقشة مع تلاميذ آخريين بدون مدرس، والثالث يمكن أن يسهل التفاعل بين المعلم والطالب. الأقدم، الأربعة هي الأدوات الصحيحة للاختبارات والاختبارات، والخامس يمكن للمدرس بسهولة توفير المواد للتلاميذ في شكل صور ومقاطع فيديو، ويمكن للتلاميذ أيضاً تنزيل المواد التعليمية، والسادس يمكن أن يسهل على المعلم. اسأل في أي مكان وفي أي وقت (Yunitasari & Hanifah. 233: 2020).

### ٣) مزايا التعلم عبر الإنترنت

بالإضافة إلى مزايا التعلم عبر الإنترنت، فإن التعلم عبر الإنترنت له أيضاً عيوب. رأي حول (nafi'ah dan sari. 27-28: 2021) عيب التعلم عبر الإنترنت هو أنه من الصعب على الأطفال التركيز على الدراسة لأن الجو في المنزل غير ملائم. قيود حصّة الإنترنت أو حزم الإنترنت أو واي فاي وهو اتصال بالتحلم عبر الإنترنت وهناك أيضاً مشتتات عن العديد من الأشياء الأخرى. وفقاً لـ Hadisi & Muna. (2015:153)، يتسبب التعلم عبر الإنترنت في نقص التفاعل حتى بين المعلمين. يمكن أن يؤدي هذا النقص في التفاعل إلى إبطاء تكوين القيم في عملية التحلم. في الوقت الحالي، يعد التحلم عبر الإنترنت شيئاً جديداً مألوفاً للمعلمين والتلاميذ.

لم يتم تنفيذ التعلم عن بعد بسلاسة. يواجه كل من المعلمين والمعلمين عدة عقبات، وهي: أولاً، غالباً ما تحدث مشكلات فنية، مثل أخطاء شبكة الإنترنت أو الخادم (Nurmukhametov & Hubbackova, 2015:16). ثانياً، يمكن أن يصبح الاستخدام غير الملائم لبيئة التعلم في التعلم عن بعد، إذا لم يغير المعلم بيئة التعلم عبر الإنترنت، مملاً بسرعة (Simbolon, 2014: 15). ثالثاً، لا يمكن استخدام التعلم عن بعد بشكل فعال في التعلم العملي، حيث يوفر المعلم فقط بيئة تعليمية في شكل تمارين فيديو وخطوات العمل ذات الصلة، لكنه لا يقوم بتنفيذ التمارين بنفسه. رابعاً، افتقار المعلم إلى المسؤولية في التعلم عن بعد، يمكن ملاحظة ذلك في البحث الذي وجد أن المعلمين يتحملون عادةً المسؤولية في التدريس التقليدي وجهاً لوجه أعلى من التعلم عن بعد (Semradova & Hubbackova, 2016: 544).

يتمثل ضعف نظام التعلم عبر الإنترنت في أنه من الصعب العثور على تركيز الطفل بسبب المواقف والظروف المنزلية التي لا تدعم عملية التعلم عبر الإنترنت (Sari, 2015:21). على الرغم من حقيقة أن التعلم عبر الإنترنت يسبب نقصاً في التفاعل بين المعلمين (Yuangga&Sunarsi, 2015:117)، اعتماداً على الاتصال بالإنترنت، فكلما زاد عدد المهام، زادت حصة الإنترنت المهذرة (Ramanta & Widayanti, 2020 : 61)، والمواد أكثر صعوبة في الفهم (jamil dan, 2020:38) aprillisanda.

تنشأ المشكلات في التعلم عبر الإنترنت لأن التلاميذ منتشرون في مناطق مختلفة، مما يجعل من الصعب جمع التلاميذ معاً في نفس الوقت والمكان. في التعلم عن بعد، ليس من الضروري مشاركة المواد التعليمية في اجتماعات الفصل، ولكن يمكن تقديمها مباشرة دون احب على السؤال التلاميذ والمعلمين (Zufria, 2016:3).

ثم تتعلق بالعقبات التي يواجهها المعلمون في تنفيذ التعلم عبر الإنترنت وفقاً Pratiwi, (2020:5) يعتمد التعلم عبر الإنترنت بشكل كبير على الأجهزة الإلكترونية ووظائف التطبيق المستخدمة. لاستخدام هذه الميزة، يلزم وجود حصة كبيرة بما يكفي والتي يجب استخدامها في التعلم. ثم هناك مشكلة أخرى بعد (Anhusadar, 2020:45) وهي مشاكل شبكة الإنترنت، خاصة في الأماكن التي لم تصل فيها الإشارة. استناداً إلى الرأي أعلاه، فإن ضعف تنفيذ التعلم عن بعد بإشارة الإنترنت هو أن العديد من الأشخاص يعيشون في مناطق تكون فيها تغطية الإشارة صعبة للغاية بحيث يصبح التعلم عبر الإنترنت أمراً صعباً. هناك عقبة أخرى تتمثل في أن العديد من الأشخاص ليس لديهم أدوات وأجهزة كمبيوتر وأجهزة كمبيوتر محمولة، مما يجعل من الصعب جداً تنفيذ التعلم عبر الإنترنت.

## ٦. المناطق الريفية والحضرية

### (١) المناطق الريفية

المدينة جغرافياً هي مكان كثيف السكان ، وتتجمع فيه المنازل معاً، ولا تعتمد سبل عيش الناس على الزراعة. المدينة عبارة عن مشهد ثقافي جغرافي مشروط بعناصر طبيعية وغير طبيعية، والتي تظهر أعراض تركيز سكاني كبير نسبياً ونمط حياة غير متجانس ومادي مقارنة بالمنطقة الواقعة خلفها (Anas dkk.,2019:419). تتمثل إحدى ظواهر التعليم في المجتمعات الحضرية في أن أفراد الطبقة العليا يرسلون أطفالهم إلى مدارس فاخرة، بينما يتعين على الأشخاص المحرومين اقتصادياً العمل بجهد لإرسال أطفالهم إلى المدارس العادية. لذلك، يمكن أن تؤدي هذه الاختلافات إلى الغيرة التي يمكن أن تؤدي إلى الصراع الاجتماعي. إن تحسين جودة التعليم لا معنى له إذا لم يتم

قمع عدم المساواة في المجتمع بسبب الفقر والظلم (Alwi, 2019:12). المدارس الجيدة لأن لديها مدرسين مؤهلين ومرافق مثالية وتلاميذ أذكى أفضل. المدرسة الثانوية هي عكس ذلك. المدارس ذات المستوى المتوسط أو ذات الجودة الرديئة سوف تنخفض. كما أن أعضاء هيئة التدريس أقل تأهيلاً وأقل عددًا من التسهيلات وأيضًا نقص في التلاميذ الأكاديميين.

تُعرّف المدينة جغرافياً على أنها نظام حياة بشرية يتميز بكثافة سكانية عالية وطبقات اجتماعية واقتصادية غير متجانسة بالإضافة إلى خصائص مادية. (Surjaningsih dkk. 2023:32)، تتشكل المدن من خلال ظهور مجموعات خاصة غير زراعية، بينما ينظر كريستولر، مع نظرية الموقع المركزي، إلى المدن كمراكز خدمة. المدن عبارة عن مستوطنات كثيفة نسبياً ودائمة مع سكان غير متجانسين اجتماعياً. المدن هي الأماكن التي يعيش فيها عدد كبير من السكان معاً بكثافة وتماسك جماعي وتهيمن عليها الأنشطة غير الزراعية. وفقاً (Mumford, Misbahudin, dkk. 2019:58) فإن المدينة كمكان يواجه الخارج تتمتع بجاذبية (مغناطيسية) قوية على الصعيدين الاقتصادي والديني. يُطلق على المكان اسم مدينة عندما يتمكن غالبية السكان من تلبية احتياجاتهم من خلال الأسواق، حيث يتم إنتاج السلع محلياً وإنتاجها في الريف. بالنظر إلى المدينة من الجانب السلبي، هذا هو. يستغل كبار سكان المدينة الأرض، ويستمرون في توسيع المدينة مع خلق الفقر لسكانها. المناطق الحضرية هي مناطق ذات أنشطة رئيسية غير زراعية، والتي تكون منظماتها الوظيفية الإقليمية مثل أماكن التكتل، مثل أماكن مركزية وتوزيع خدمات الدولة والخدمات الاجتماعية والأنشطة الاقتصادية (UU No. 22.1999).



يوضح رأي (Rosaliza 2001: 94) أن الخصائص الاجتماعية للمجتمعات الحضرية هي طبقات اجتماعية اقتصادية مختلفة، والفردانية، وانخفاض التسامح، والمسافة الاجتماعية، والأحكام الاجتماعية مختلفة أيضاً. غالباً ما يشار إلى المجتمعات الحضرية على أنها مجتمعات حضرية، أي المجتمعات ذات السكان غير المحددين. تعريف المدينة نفسها عبارة عن مجموعة من المشاكل غير الزراعية الموجودة في مجال النشاط الاقتصادي، والحكومة، والفن، والعلوم، إلخ. المناطق الحضرية هي مناطق لها خصائص خاصة تميزها عن المناطق الريفية مثل التركيز السكاني والمراكز الحكومية والبنية التحتية الداعمة للأنشطة البشرية التي تكون أكثر اكتمالاً نسبياً من المناطق الريفية.

## ٢) المناطق والحضرية

القرية هي نتاج مجموعة من أنشطة مجموعة من الناس وبيئتهم التي تشكل مظهرًا ناتجًا عن عناصر فيزيوجرافية واجتماعية واقتصادية وسياسية وثقافية تتفاعل مع بعضها البعض وكذلك فيما يتعلق بالمناطق الأخرى. وفقاً Sugiman (2018:83)، ينقسم تعريف القرية إلى ثلاثة أجزاء، وهي:

(١) القرية هي منطقة يبلغ عدد سكانها > ٢٥٠٠ شخص

(٢) القرية هي بيئة يقيم فيها السكان علاقات وثيقة وغير رسمية مع إخوانهم من البشر (اجتماعية - نفسية).

(٣) القرية بيئة يعتمد فيها السكان على الزراعة

رأي Sjamuddin (2021:84).dkk المجتمعات الريفية مقسمة إلى طبقات.

يتمتع سكان المجتمعات الريفية بعلاقات أوثق وأعمق من تلك التي تربطهم بأعضاء

آخرين في المجتمعات الريفية. يتم تجميع الأنظمة الحية وفقاً لنظام القرابة. عادة ما يكسب القرويون لقمة العيش من الزراعة، على الرغم من وجود التجارين وصناع البلاط والطوب وعمال البناء، إلا أن المهنة الرئيسية للقرويين هي الزراعة. يتميز المجتمع بخصائص، وهي وجود التفاعلات وأنماط السلوك القوية في جميع مجالات الحياة المستقرة والمستدامة، والشعور بالهوية تجاه مجموعة يكون فيها الفرد المعني عضواً في مجموعة المجتمع.

ينص رأي (Kulyawan dan Riandana (2020:41) على أن المجتمع يتميز بأربع خصائص، وهي وجود التفاعل، والتعلق بأنماط معينة من السلوك في جميع جوانب الحياة المستقرة والمستدامة، والشعور بالهوية في المجموعة التي يوجد فيها الفرد المصاب. يوضح dkk Mirah (2018:41) أن المجتمعات الريفية تتميز بمشاعر داخلية قوية بين القرويين، وهي المشاعر التي هي أساساً قوية جداً من كل مواطن عضو في المجتمع يشعر الفرد بأنه جزء لا يتجزأ من المجتمع الذي يتواجد فيه. العيش والمحبة ولديك الشعور بالاستعداد في أي وقت للتضحية من أجل المجتمع أو أفراد المجتمع لأنهم يعتقدون أنهم أعضاء في المجتمع يجنون ويحترمون بعضهم البعض، ولديهم نفس المسؤوليات والأمن والسعادة في المجتمع.

خصائص المجتمع وفقاً ل (Kulyawan dan Riandana, (2020:43) وهي وجود مجموعة من الأشخاص الذين يعيشون في منطقة معينة، ووجود نظام للعلاقات الشخصية، والروابط القائمة على المصالح المشتركة، والأهداف والتعاون، والروابط بناء على العناصر السابقة، الإحساس بالتضامن، والوعي بالاعتماد المتبادل،

والأعراف والثقافة. دعونا نحاول ترجمة كل خصائص المجتمع هذه إلى حقائق ريفية وحضرية، مع التركيز على حياتهم.

## ب. البحوث السابقة

يعد استخدام هذا البحث مؤشرا لشرح البحث الذي سيتم إجراؤه. العديد من الدراسات المتعلقة بهذا البحث هي على النحو التالي:

١. بحث أجراه (Mahdalena & Handyaan (2020) "الاختلافات في تعلم التلاميذ في القرى والمدن باستخدام وسائط الفيديو". مع وسائل أخرى أكثر إثارة للاهتمام مثل التعلم بالفيديو (السمعي البصري) يمكن تجربتها مع تلاميذ المدارس الثانوية لأن لديهم مزايا ومهارات يمكننا استخدامها للتغلب على القيود الحالية. كان الغرض من هذه الدراسة هو مقارنة معرفة التلاميذ في المناطق الريفية والحضرية عند تقديم المواد عبر وسائط الفيديو. الطريقة المستخدمة هي الاختبار الأولي والاختبار البعدي. تظهر نتائج الدراسة أن وسائط التعلم بالفيديو لها تأثير إيجابي على نجاح التعلم، لأنه ثبت أنها تزيد من معرفة التلاميذ. لكن بالنسبة للتلاميذ في مدارس القرى، فإن الزيادة في المعرفة ليست كبيرة كما في المدينة. تتمتع وسائط التعلم بالفيديو بأعلى درجات اختبار ما بعد للتلاميذ في المناطق الحضرية من التلاميذ في المناطق الريفية. بالإضافة إلى ذلك، هناك فرق حقيقي للغاية في اختبار معرفة التلاميذ في المدن والقرى عندما يتم تسليم المواد باستخدام وسائط الفيديو. لذلك، يكون التلاميذ في المناطق الحضرية أكثر استعدادًا لقبول طرق التعلم المختلفة، مثل عروض الفيديو، من التلاميذ الذين يعيشون في القرى. يعد تطوير أساليب التعلم باستخدام وسائط الفيديو الرقمية أكثر فاعلية للتلاميذ في المدن منها في القرى.

٢. دراسة (Utami (2020) "زيادة مشاركة التلاميذ ونتائج التعلم في تكنولوجيا الصوت والفيديو أثناء جائحة مع مجموعات واتس اب". توضح هذه المقالة

كيفية زيادة مشاركة التعلم الإلكتروني ومعدلات إكماله باستخدام واتس ا واتس اب مجموعة و قاعة الدراسة. مراحل البحث الإجرائي في الفصل هي التخطيط والعمل والمراقبة والتفكير. البحث الجماعي هو أحد نماذج التعلم المستخدمة في البحث. تظهر نتائج البحث ما يلي:

(١) يمكن أن يؤدي تنفيذ تحقيق جماعي إلى زيادة المشاركة في التعلم عن طريق تحسين واتس اب كمنتدى مناقشة (العثور على الموضوعات، وتصميم المهام ومراحل البحث) وجمع مقاطع الفيديو (التقارير والعروض التقديمية) في أوقات معينة؛

(٢) يزيد استخدام تحقيق جماعي من نسبة التلاميذ الذين يكملون الحد الأدنى من معايير الاكتمال من خلال مراحل المناقشة والبحث والعرض التقديمي باستخدام واتس اب كأداة اتصال. يلعب التزام المعلم ودوره الاستباقي دورًا مهمًا في تحسين واتس اب في التعلم.

٣. دراسة (Purbawati dkk.2020) "مستويات مشاركة التعليم العالي في التعلم عبر الإنترنت أثناء جائحة". كان الغرض من هذه الدراسة هو تحديد مستوى مشاركة التلاميذ في التعلم عبر الإنترنت أثناء جائحة. كان موقع البحث مدرسة الثانوية الحكومية ١ كاليجمي، وكان المشاركون من تلاميذ الفصل الثامن. تقنيات جمع البيانات في هذه الدراسة من خلال المقابلات. بيانات البحث هي نتائج التعلم عبر الإنترنت لتلاميذ الفصل الثامن أثناء جائحة. تشير النتائج التي تم الحصول عليها من هذه الدراسة إلى أن مشاركة التلاميذ في التعلم الإلكتروني في التعلم الإلكتروني عبر واتس اب كانت عالية نسبيًا. وينعكس ذلك في متوسط درجات اجب على السؤال الفصل الثامن البالغ ٥,٢. هناك خمسة أشكال للمشاركة في التعلم عبر الإنترنت، بما في ذلك مشاركة التلاميذ، والانضباط في إكمال المهام،

والتعاون في مهام المجموعة، والأدب في التحدث، وأداء امتحانات منتصف الفصل الدراسي والنهائي.

### ج. الإطار الفكري

كان لوباء تأثير مباشر على عالم التعليم. يمكن أن يكون وجود التعلم، ووسائل التعلم في شكل أشخاص، وأشياء محيطة، وبيئة وكل شيء يمكن أن يستخدمه المعلم كميكر في نقل المواد. التعلم عبر الإنترنت مختلف. ما هي الوسائل أو الأدوات التي يمكن للمدرس تقديمها كوسائل مرئية بسبب قيود المسافة. يمكن إجراء التعلم عبر الإنترنت من خلال الجمع بين أنواع مختلفة من موارد التعلم مثل المستندات والصور ومقاطع الفيديو والصوت للتعلم. يمكن للتلاميذ استخدام هذه المواد التعليمية من خلال مشاهدتها أو قراءتها.

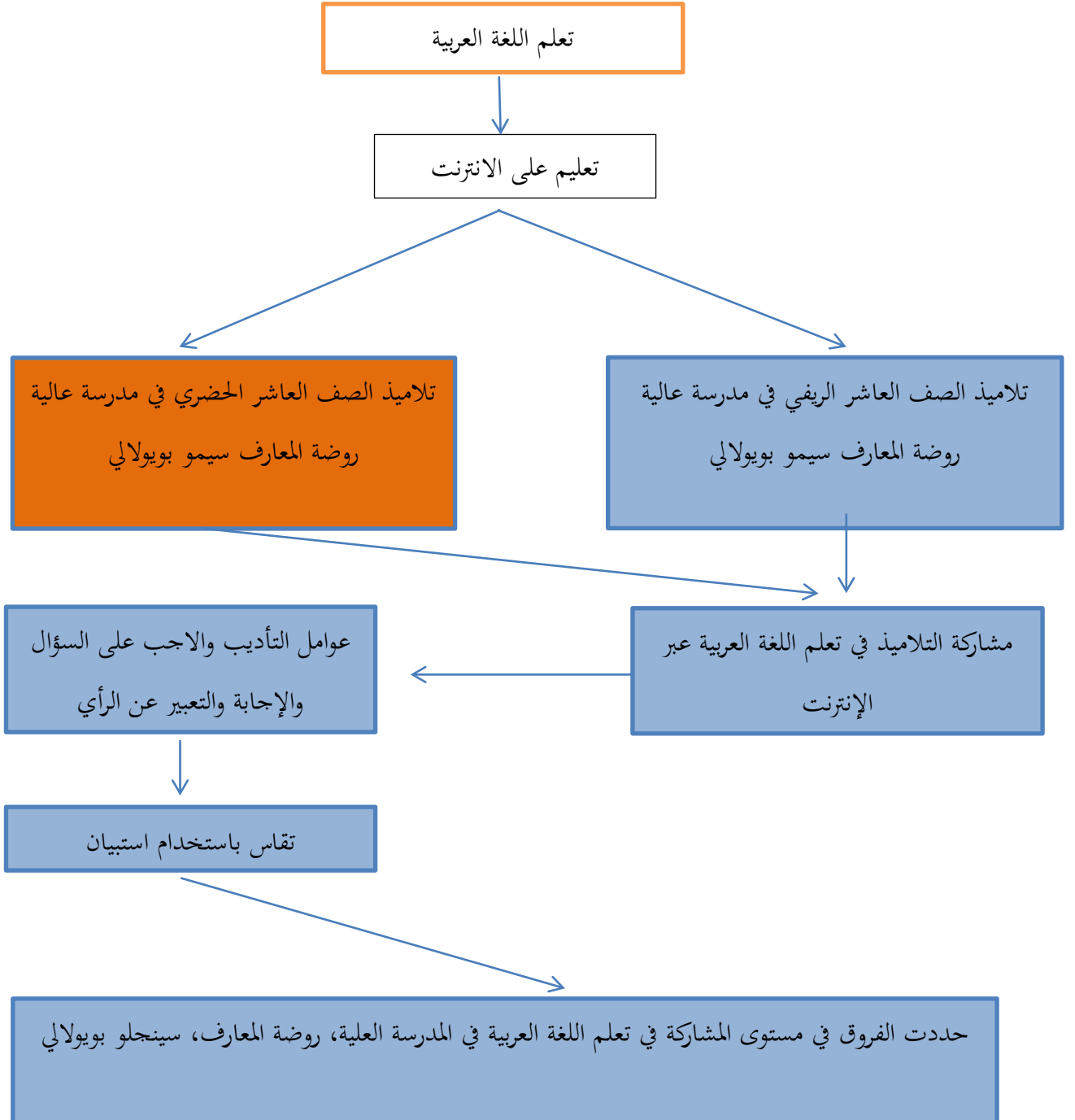
تظهر المدارس الريفية والحضرية اختلافات هائلة في توافر المواد التعليمية والمرافق والبنية التحتية. من حيث المرافق، لا يزال نظام التعليم الحضري يحتوي على مرافق تعتبر كافية لدعم التعلم. الظروف في المدارس الحضرية والريفية مختلفة أيضاً. تعتبر المرافق المدرسية في المدن أكثر تطوراً نسبياً من تلك الموجودة في القرى. يختلف التعليم في المدينة كثيراً عن ذلك الموجود في القرية، حيث يوجد الكثير من المعلومات في المدينة، وكذلك الإنترنت الموجود الآن في جميع أنحاء العالم. بينما في القرية هو العكس. في القرية يكرسون أنفسهم للتعليم ويتنافسون أيضاً على التعليم أكثر من المدينة.

بناءً على الملاحظات في المدرسة العليا الريفية ممثلة بتلاميذ المدرسة العليا روضة المعرف سيمو، حي بويولالي، في المناطق الريفية والمناطق الحضرية، ممثلة بتلاميذ المدرسة العليا روضة المعرف سيمو، حي بويولالي في المناطق الحضرية، يحتاج التلاميذ إلى وقت التكيف مع بيئة جديدة. التغييرات التي تؤثر بشكل غير مباشر على استيعاب التعلم في النظرية والتطبيق. النشاط البدني هو أهم وأهم جزء في تعلم

اللغة العربية. بالإضافة إلى ذلك، هناك ميزة أخرى فريدة للغة العربية تتمثل في قدرتها على زيادة معرفة التلاميذ وفهمهم للغة العربية، وتحسين إتقان مهارات اللغة العربية المرادفة للإسلام وتطبيقه العملي. ومع ذلك، لا يمكن أن يتم التعلم عبر الإنترنت مباشرة.

المشاركة هي المشاركة من خلال العمل النشط. تؤدي المشاركة الفردية كعضو في المجتمع إلى التماسك، مما يؤثر بشكل كبير على تحقيق الأهداف ونجاحها. بناءً على ذلك، سيتم إجراء بحث لتحديد مشاركة التلاميذ في تعلم اللغة العربية أثناء جائحة في المدرسة العليا روضة المعرف سيم، حي بويولالي كما تم قياسه من خلال استبيان. مخطط الإطار كما يلي:

## الصور ١: الإطار الذهني



## د. فروض البحث

بناءً على دراسة النظرية والإطار أعلاه، يمكن صياغة فرضية وهي:

Ha: توجد فروق في مستوى المشاركة في تعلم اللغة العربية لدى التلاميذ بين تلاميذ الريف والحضر لعام ٢٠٢٣/٢٠٢٤.

Ho: لا يوجد فرق في مستوى المشاركة في تعلم اللغة العربية لدى التلاميذ بين تلاميذ الريف والحضر في عام ٢٠٢٣/٢٠٢٤.

## الباب الثالث

### طرق البحث

#### أ. نوع البحث

هذا البحث هو بحث وصفي مقارنة. رأي Sugiyono (2015:3) أن البحث المقارن هو بحث يقارن حدوث متغير واحد أو أكثر في عينتين مختلفتين أو أكثر أو في أوقات مختلفة. الطريقة المستخدمة في هذه الدراسة هي طريقة المسح باستخدام تقنيات جمع البيانات مع الاستبيان. كان الغرض من هذه الدراسة هو تحديد الاختلافات في المشاركة في تعلم اللغة العربية بين التلاميذ في المناطق الريفية والحضرية للعام الدراسي ٢٠٢٣/٢٠٢٤.



## ب. مكان البحث ووقته

أجريت الدراسة في مدرسة واحدة، وهي التلاميذ الريفيين ممثلين بتلاميذ الريف والتلاميذ الحضريين ممثلين بتلاميذ الحضر، المدرسة العالية روضة المعارف سيندانجلو، نجيلو تيجا، تيمون، سيمو، بويولالي، جاوة الوسطى ٥٧٣٧٧. جرات هذه الدراسة في سبتمبر - ديسمبر ٢٠٢٣.

## ج. مجتمع البحث الإحصائي وعينته

### ١. مجتمع البحث

هارداني وآخرون (Yunus 2020:361) على أن السكان هم موضوع الدراسة بأكمله، والذي يتكون من أشخاص أو أشياء أو حيوانات أو نباتات أو أعراض أو نتائج اختبار أو أحداث كمصدر للمعلومات التي لها خصائص معينة في البحث. رأي (Arikunto, 2016:173) أن "السكان هم موضوع التحقيق بأكمله".

### ٢. الإحصائي وعينته

مثل خصائص المجتمع، فإن العينة التي تمثل المجتمع هي عينة يتم اختيارها فعليًا وفقًا لخصائص هذا المجتمع. العينة هي جزء من المجتمع المأخوذ باستخدام تقنية أخذ العينات (Hardani,dkk.2020:336). طريقة أخذ العينات المستخدمة هي أخذ العينات الكلي، مما يعني أنه يتم أخذ عينات من السكان بالكامل. يتم عرض المعلومات المتعلقة بمجتمع الدراسة في الجداول ٢ على النحو التالي:

### الجداول ١: تفاصيل الموضوعات البحثية

رقم	تلاميذ	ابن	بنت	كمية
-----	--------	-----	-----	------

١	تلاميذ الفصل العاشر الريفي	١٦	١٢	٢٨
٢	تلاميذ الفصل العاشر الحضري	١٣	١١	٢٤

#### د. مفهوم المتغير

رأي (Arikunto.2016:118) أن "المتغيرات التي هي موضوع البحث أو التي تم البحث. المتغير الذي تمت دراسته في هذه الدراسة هو مقارنة بين معدلات مشاركة تلاميذ الريف والحضر في تعلم اللغة العربية في المدرسة العلية روضة المعارف سيمو بويولالي، للعام الدراسي ٢٠٢٣/٢٠٢٤. التعريف العملي هو مشاركة التلاميذ الريفيين الذين يمثلهم تلاميذ المناطق الريفية في المدرسة العلية روضة المعارف سيمو بويولالي وتم تمثيل التلاميذ الحضريين من قبل تلاميذ المناطق الحضرية المدرسة العلية روضة المعارف سيمو بويولالي في تعلم اللغة العربية أثناء، ويتألف من عوامل المعرفة وعوامل الموقف، العوامل التحفيزية، عوامل التعاون، العوامل البيئية، قدرة العوامل الاجتماعية كما تم قياسها بواسطة استبيان مغلق.

#### هـ. طريقة جمع البيانات

##### ١. طريقة جمع البيانات

كانت تقنية جمع البيانات المستخدمة هي إعطاء استبيانات للمبحوثين الذين كانوا موضوع البحث. الآلية كالتالي:

- ١) نحن نبحت عن معلومات حول تلاميذ الفصل العاشر من المناطق الحضرية والريفية المدرسة العلية روضة المعارف سيمو بويولالي، .
- ٢) توزيع الاستبيانات على المستجيبين من خلال نموذج جوجل.
- ٣) بالإضافة إلى ذلك، قام الباحثون بجمع الاستبيانات وتسجيل نتائج ملء الاستبيانات.

٤) بعد الحصول على المادة البحثية ، تتم معالجة المادة بالتحليل الإحصائي ، وبعد ذلك يقدم الباحث الاستنتاجات والاقتراحات.

## ٢. أدوات البحث

كانت الأداة المستخدمة في هذه الدراسة عبارة عن استبيان مغلق. رأي (Arikunto.2013:168) أن الاستبيان المغلق هو استبيان يتم تقديمه بطريقة تمكن المستجيبين ببساطة من ملء قائمة مرجعية (√) في العمود المناسب أو إدخالها في استبيان مباشر متعدد الخطوات. يستخدم المقياس متعدد المستويات في هذا الاستطلاع مقياس ليكرت المعدل مع أربعة خيارات للإجابة، وهي:

### الجدول ٢: خيارات الإجابة على الاستبيان

إفادَة	خيار			
	SS	S	TS	STS
إيجابي	١	٢	٣	٤
سلي	٤	٣	٢	١

تم أخذ أدوات البحث من مجل Purbawati, Dkk (2020:104). بالإضافة إلى ذلك، أعاد الباحث التأكيد مع المعلم على عناصر الآلة. تبدو شبكة الأداة في الجدول ٤ كما يلي:

### الجدول ٣ : مصبغة الصك

تنوع	عامل	رقم قمع		Σ
		+	-	
الاختلافات في مستوى مشاركة	اجب على السؤال	١،٢،٥	٣،٤،٦	٦

التلاميذ من المناطق الريفية بالحضرة عبر الإنترنت في المدرسة العلية	تأديب	٧,٩,١١	٨,١٠,١٢	٦
	الجواب والتعبير عن الآراء	١٣,١٥,١٦	١٤,١٧,١٨	٦
	كمية		١٨	١٨

### ٣. الإحصاء الوصفي

الإحصاء الوصفي هي طرق مرتبطة بجمع وعرض البيانات المختلفة، وبالتالي توفير معلومات مفيدة (Sugiyono, 2015:112) الصيغة كما يلي (Sudijono, 2015:40):

$$P = \frac{F}{N} \times 100\%$$

معلومة:

P = النسبة التي تبحث عنها

F = تكرار

N = عدد المستجيبين

رأي (Widoyoko, 2014:238) أنه لتحديد معايير الدرجات باستخدام التقييم المرجعي المعياري المثالي في الجدول ٧ على النحو التالي:

#### الجدول ٤ : فئة التقييم

رقم	فترات	فئة
١	$Mi + 1,8 Sbi < X$	جيد جدًا
٢	$Mi + 0,6 Sbi < X \leq Mi + 1,8 Sbi$	جيد
٣	$Mi + 0,6 Sbi < X \leq Mi + 0,6 Sbi$	كافي
٤	$Mi + 1,8 Sbi < X \leq Mi - 0,6 Sbi$	ليس كافي
٥	$X \leq Mi - 1,8 Sbi$	أقل من ذلك بكثير

معلومة:

العاشر = متوسط

$$\frac{1}{2} = Mi \text{ (الدرجة القصوى المثالية + الدرجة الدنيا المثالية)}$$

$$\frac{1}{6} = Sbi \text{ (الدرجة القصوى المثالية - الدرجة الدنيا المثالية)}$$

الحد الأقصى للدرجة المثالية = أعلى الدرجات

الحد الأدنى المثالي = أدنى درجات

## و. صدق البيانات

### ١. اختبار صدق البيانات

يقال إن أداة الاختبار صالحة إذا كان بإمكانها قياس ما ينبغي قياسه. ترتبط شرعية أو صلاحية أداة أو جهاز قياس بدقة قياس الشيء الذي يتم قياسه. بالإضافة إلى ذلك، تشير الصلاحية إلى مستوى صلاحية أو ملاءمة أداة أو أداة قياس (Budiwanto, 2017:186). صرح Anderson (في Siyoto & Sodik, 2015) أنه "يُقَالُ أن الاختبار صالح إذا كان الاختبار يقيس ما يقيسه". يتم اختبار قيمة  $r$  العاشر  $y$  التي تم الحصول عليها بسعر المنتج الحالي ( $df = n-1$ ) عند مستوى أهمية 0,05 (Ananda & Fadli, 2018:122). إذا كانت  $r$  العاشر  $y > r_{table}$ ، فسيتم التصريح عن صحة الهدف.

### الجداول ٥: بيانات اختبار الصلاحية

معلومة	r tabel (df (19;5%)	r hitung	غرض
صحيح	٠,٤٣٣	٠,٧٧١	غرض ١
صحيح	٠,٤٣٣	٠,٩١٣	غرض ٢
صحيح	٠,٤٣٣	٠,٤٧٣	غرض ٣
صحيح	٠,٤٣٣	٠,٦٣٥	غرض ٤
صحيح	٠,٤٣٣	٠,٧٣٩	غرض ٥
صحيح	٠,٤٣٣	٠,٧٥٣	غرض ٦
صحيح	٠,٤٣٣	٠,٦٥٤	غرض ٧

غرض ٨	٠,٩٣٥	٠,٤٣٣	صحيح
غرض ٩	٠,٦٧٢	٠,٤٣٣	صحيح
غرض ١٠	٠,٦٨١	٠,٤٣٣	صحيح
غرض ١١	٠,٧٧١	٠,٤٣٣	صحيح
غرض ١٢	٠,٩٤٤	٠,٤٣٣	صحيح
غرض ١٣	٠,٩٣٥	٠,٤٣٣	صحيح
غرض ١٤	٠,٥٤٤	٠,٤٣٣	صحيح
غرض ١٥	٠,٥٣٥	٠,٤٣٣	صحيح
غرض ١٦	٠,٩٢٧	٠,٤٣٣	صحيح
غرض ١٧	٠,٧٧١	٠,٤٣٣	صحيح
غرض ١٨	٠,٨٩٢	٠,٤٣٣	صحيح

## ٢. اختبار الإستقامة

تشير الموثوقية إلى دقة أداة القياس في قياس ما يتم قياسه ، ودقة نتائج القياس، ودقة القياسات المتكررة. الموثوقية مثل اتساق نتيجة التسجيل المتكرر لكل من موضوع واحد والعديد من الموضوعات (Siyoto & Sodik, 2015). استخدم اختبار الموثوقية لهذه الدراسة طريقة كرونباخ ألفا باستخدام برنامج كمبيوتر. يتم التعبير عن الموثوقية بواسطة عامل موثوقية برقم بين ٠ حتى ١.٠٠٠. كلما زاد معامل الموثوقية بالقرب من ١.٠٠٠ ، زادت الموثوقية.

## ٣. اختبار التسوية

اختبار الحالة الطبيعية هو طريقة لتحديد ما إذا كان توزيع البيانات في عينة ما يمكن اعتباره بشكل معقول على أنه ينتمي إلى مجموعة سكانية معينة بتوزيع طبيعي. يستخدم اختبار الحالة الطبيعية لاختبار الفرضيات

الإحصائية البارامترية. هذا لأن الإحصائيات البارامترية تتطلب شروطاً وافتراضات. أحد المتطلبات والافتراضات هو أن توزيع البيانات لكل متغير بحث يتم تحليله يجب أن يتم توزيعه بشكل طبيعي. إذا لم يتم توزيع البيانات التي يتم تحليلها بشكل طبيعي، فيجب تحليلها باستخدام إحصاءات غير معلمية (Budiwanto, 2017:190). تم استخدام SPSS 20 لاختبار الحالة الطبيعية في هذه الدراسة.

#### ٤. تجانس

يضمن اختبار التجانس أن مجموعات البيانات التي تم فحصها في عملية التحليل تأتي من السكان الذين لا يختلف تنوعهم بشكل كبير. اختبار التجانس هو اختبار لمعرفة ما إذا كانت الفروق بين توزيعين أو أكثر هي نفسها (Budiwanto, 2017:193). في هذه الدراسة تم استخدام اختبار F باستخدام SPSS 20 لاختبار التوحيد. المعيار هو إذا كانت القيمة  $p$  في نتائج التحليل  $< 0,05$  فإن البيانات تكون متجانسة، ولكن إذا كانت القيمة  $p$  على البيانات الناتجة أكبر. كجدول  $t$ ، ثم يتم قبول  $H_a$ . يستخدم اختبار الفرضيات اختبار  $t$  مع برنامج SPSS 20.

### الباب الرابع

#### تحصيلات البحث

##### أ. تحصيلات البحث

تتمثل بيانات هذا البحث في الفرق في مستويات المشاركة في تعلم اللغة العربية عبر الإنترنت بين التلاميذ من الريف والحضر، ويتم قياسه باستخدام استبيان يعتمد على ثلاثة مكونات: الانضباط، والاستجابة، وإبداء الرأي. مستويات المشاركة في تعلم اللغة بين تلاميذ الريف والحضر، المناطق الحضرية في المدرسة العالية معروضة أدناه.

##### ١. وصف بيانات البحث

نتائج التحليل الإحصائي الوصفي لمستويات مشاركة التلاميذ في تعلم اللغة العربية بين تلاميذ الريف والحضر اعتمادا على شبكة الإنترنت في الجدول التالي:

الجدول ٦: إحصائيات وصفية لمستويات المشاركة في تعلم اللغة العربية لتلاميذ الريف والحضر في المدرسة عالية على الإنترنت في عام ٢٠٢٣

إحصائيات	تلاميذ الريف	تلاميذ المناطق الحضرية
N	٢٨	٢٤
Mean	٤٣,٦١	٤٤,٥٨
Median	٤٣,٥٠	٤٤,٥٠
Mode	٣٨,٠٠	٥٠,٠٠
Std. Deviation	٦,٧٧	٥,٣١
Minimum	٣٢,٠٠	٣٧,٠٠
Maximum	٥٦,٠٠	٥٣,٠٠
Sum	١٢٢١,٠٠	١٠٧٠,٠٠

عند عرضها في شكل معايير تقييم، يتم عرض المشاركة في تعلم اللغة العربية عبر الإنترنت في المدرسة العالية بين تلاميذ الريف والحضر في عام ٢٠٢٣ في الجدول التالي:

الجدول ٧: معايير تقييم مستوى المشاركة في تعلم اللغة العربية

لتلاميذ الريف والحضر في المدرسة عالية على الإنترنت في عام ٢٠٢٣

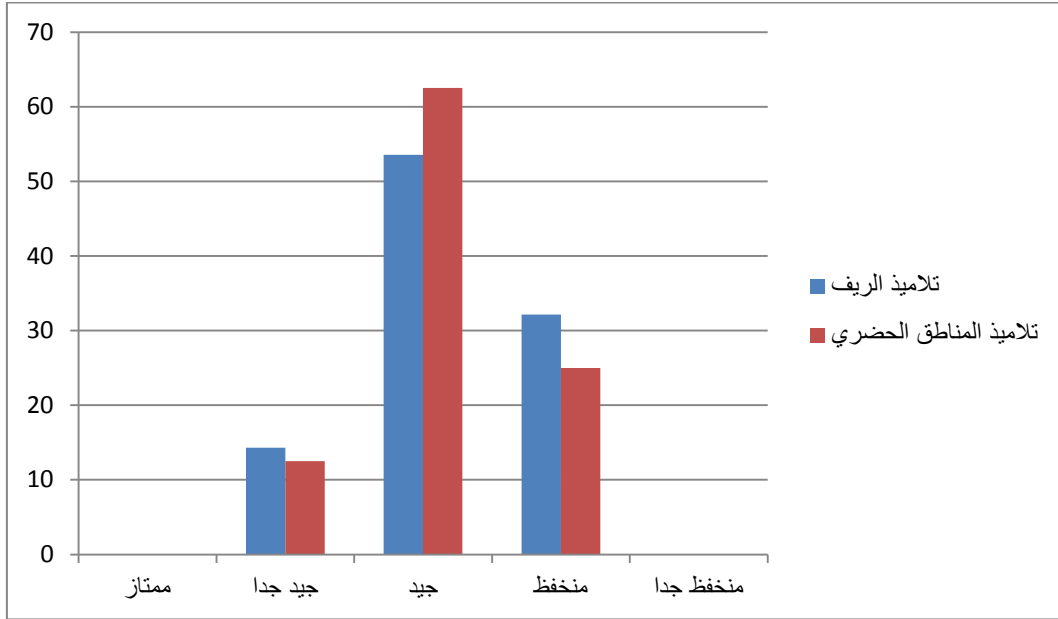
رقم	فترات	فئة	تلاميذ الريف	تلاميذ المناطق الحضرية
			F	F
			%	%



٠,٠٠	٠	٠,٠٠	٠	ممتاز	$X > 61$	١
١٢,٥٠	٣	١٤,٢٩	٤	جيد جدا	$61 \geq X > 50$	٢
٦٢,٥٠	١٥	٥٣,٥٧	١٥	جيد	$50 \geq X > 39$	٣
٢٥,٠٠	٦	٣٢,١٤	٩	منخفض	$39 \geq X > 28$	٤
٠,٠٠	٠	٠,٠٠	٠	منخفض جدا	$28 \geq X$	٥
%١٠٠	٢٤	%١٠٠	٢٨	كمية		

بناءً على البيانات الواردة في الجدول أعلاه، يتم عرض الإحصائيات الوصفية للمشاركة في تعلم اللغة العربية في المدرسة العالية عبر الإنترنت بين تلاميذ الريف والحضر في عام ٢٠٢٣ في الشكل التالي:

الصور ٢: شريط الرسم البياني لمستويات المشاركة في تعلم اللغة العربية لتلاميذ الريف والحضر في المدرسة العالية على الإنترنت في عام ٢٠٢٣



بناءً على الجدول والشكل أعلاه، يظهر أن المشاركة في تعلم اللغة العربية في تلاميذ المدارس الريفية الريفية عبر الإنترنت في عام ٢٠٢٣ تقع في الفئة "منخفضة جداً" بنسبة ٠,٠٠% (٠ تلاميذ)، و"منخفضة" بنسبة ٣٢,١٤% (٩ تلاميذ)، "متوسط" بنسبة ٥٣,٥٧% (١٥ طالباً)، و"مرتفع" بنسبة ١٤,٢٩% (٤ تلاميذ)، و"مرتفع جداً" بنسبة ٠,٠٠% (٠ تلاميذ)، بينما المناطق الحضرية في فئة "منخفض جداً" بنسبة ٠,٠٠% (٠ تلاميذ)، "منخفض" ٢٥,٠٠% (٦ تلاميذ)، "مقبول" ٦٢,٥٠% (١٥ طالباً)، "مرتفع" ١٢,٥٠% (٣ تلاميذ)، و"مرتفع جداً" ٠,٠٠% (٠ تلاميذ).

#### (١) عامل الاستجابة

نتائج التحليل الإحصائي الوصفي لمستوى المشاركة في تعلم اللغة العربية في المدرسة العالية بين تلاميذ الريف وطلبة الحضر المعتمدين على الإنترنت لعام ٢٠٢٣ بناءً على عوامل الاستجابة في الجدول التالي:

#### الجدول ٨: إحصائيات وصفية لعوامل اجب على السؤال

إحصائيات	تلاميذ الريف	تلاميذ المناطق الحضرية
----------	--------------	------------------------

N	٢٨	٢٤
Mean	١٥,٦٤	١٥,٢١
Median	١٦,٠٠	١٥,٠٠
Mode	١٦,٠٠	١٣,٠٠
Std. Deviation	٣,٣٩	١,٨٦
Minimum	١٢,٠٠	١٢,٠٠
Maximum	٢٤,٠٠	١٨,٠٠
Sum	٤٣٨,٠٠	٣٦٥,٠٠

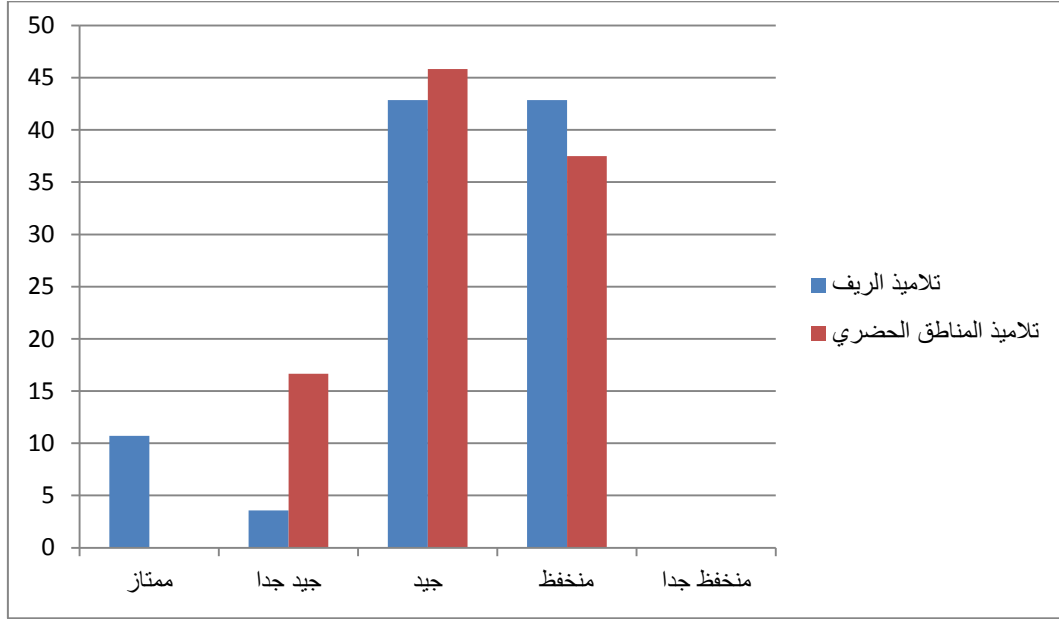
عند عرضها في شكل معايير تقييم، يتم عرض المشاركة في تعلم اللغة العربية عبر الإنترنت في المدرسة العالية بين تلاميذ الريف والحضر في عام ٢٠٢٣ في الجدول التالي:

#### الجدول ٩: معايير تقييم العوامل تجيب على السؤال

رقم	فترات	فئة	تلاميذ الريف		تلاميذ المناطق الحضرية	
			%	F	%	F
١	$X > 20$	ممتاز	١٠,٧١	٣	٠	٠,٠٠
٢	$20 \geq X > 17$	جيد جدا	٣,٥٧	١	٤	١٦,٦٧
٣	$17 \geq X > 14$	جيد	٤٢,٨٦	١٢	١١	٤٥,٨٣
٤	$14 \geq X > 11$	منخفض	٤٢,٨٦	١٢	٩	٣٧,٥٠
٥	$11 \geq X$	منخفض جدا	٠,٠٠	٠	٠	٠,٠٠
كمية			%١٠٠	٢٨	%١٠٠	٢٤

بناءً على البيانات الواردة في الجدول أعلاه، يتم عرض الإحصائيات الوصفية للمشاركة في تعلم اللغة العربية في المدرسة العالية عبر الإنترنت بين تلاميذ الريف والحضر في عام ٢٠٢٣ في الشكل التالي:

الصور ٣: الرسم البياني العاملي يجيب على الأسئلة



واستنادا إلى الجدول والشكل أعلاه، فإنه يوضح المشاركة تعلم اللغة العربية عبر الإنترنت لتلاميذ المدارس العالية الريفية عام ٢٠٢٣ بناءً على عوامل الاستجابة في فئة "منخفضة جدًا" بنسبة ٠,٠٠% (٠ تلاميذ)، و"منخفضة" بنسبة ٤٢,٨٦% (١٢ طالبًا)، و"كافية" تبلغ ٤٢,٨٦% (١٢ طالبًا)، و"عالية" بنسبة ٣,٥٧% (طالب واحد)، و"عالية جدًا" بنسبة ١٠,٧١% (٣ تلاميذ)، بينما جاءت المناطق الحضرية في فئة "منخفضة جدًا" بنسبة ٠,٠٠% (٠ تلاميذ)، "منخفض" بنسبة ٣٧,٥٠% (٩ تلاميذ)، و"متوسط" بنسبة ٤٥,٨٣% (١١ طالبًا)، و"مرتفع" بنسبة ١٦,٦٧% (٤ تلاميذ تلاميذ)، و"مرتفع جدًا" ٠,٠٠% (تلاميذ).

## ٢) عوامل الانضباط

نتائج التحليل الإحصائي الوصفي لمستوى المشاركة في تعلم اللغة العربية لتلاميذ المدارس العالية الريفية والحضري عبر الإنترنت لعام ٢٠٢٣ بناءً على العوامل التأديبية موجودة في الجدول التالي:

### الجدول ١٠: إحصائيات وصفية لعوامل تأديب

إحصائيات	تلاميذ الريف	تلاميذ المناطق الحضرية
N	٢٨	٢٤
Mean	١٤,٥٤	١٤,٨٨
Median	١٥,٠٠	١٥,٠٠
Mode	١٤,٠٠	١٤,٠٠
Std. Deviation	٢,٦٠	١,٥٧
Minimum	٩,٠٠	١٢,٠٠
Maximum	١٨,٠٠	١٧,٠٠
Sum	٤٠٧,٠٠	٣٥٧,٠٠

عند عرضها في شكل معايير التقييم والمشاركة يتم عرض تعلم اللغة العربية عبر الإنترنت في تلاميذ المدرسة العالية في المناطق الريفية والحضري لعام ٢٠٢٣ بناءً على العوامل التأديبية في الجدول التالي:

### الجدول ١١ : معايير تقييم العوامل تأديب

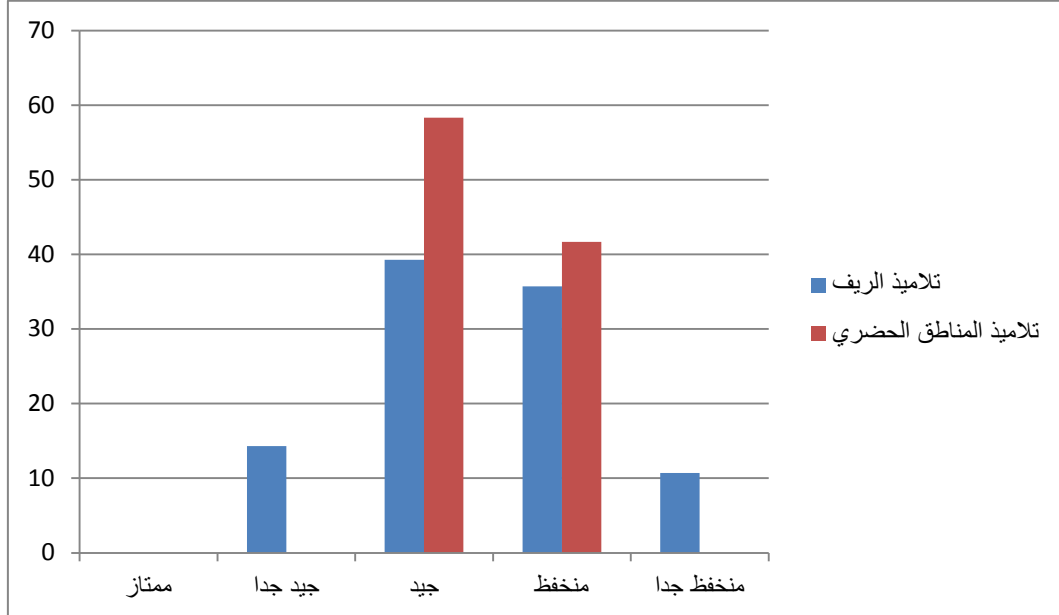
رقم	فترات	فئة	تلاميذ الريف		تلاميذ الحضرى	
			F	%	F	%
١	$X > 20$	ممتاز	٠	٠,٠٠	٠	٠,٠٠
٢	$20 \geq X > 17$	جيد جدا	٤	١٤,٢٩	٠	٠,٠٠
٣	$17 \geq X > 14$	جيد	١١	٣٩,٢٩	١٤	٥٨,٣٣
٤	$14 \geq X > 11$	منخفض	١٠	٣٥,٧١	١٠	٤١,٦٧
٥	$11 \geq X$	منخفض جدا	٣	١٠,٧١	٠	٠,٠٠
كمية			٢٨	%١٠٠	٢٤	%١٠٠

استناداً إلى البيانات الواردة في الجدول أعلاه، إحصائيات وصفية يتم عرض المشاركة في

تعلم اللغة العربية في تلاميذ المدارس العالية الريفية والحضرى عبر الإنترنت في عام ٢٠٢٣ بناءً

على العوامل التأديبية في الصور كما يلي:

#### الصور ٤ : الرسم البياني العاملي تأديب



واستنادا إلى الجدول والشكل أعلاه، فإنه يوضح المشاركة تعلم اللغة العربية لدى تلاميذ المدارس الريفية عبر الإنترنت لعام ٢٠٢٣ على أساس العوامل التأديبية في الفئة "منخفضة جداً" بنسبة ١٠,٧١% (٣ تلاميذ)، و"منخفضة" بنسبة ٣٥,٧١% (١٠ تلاميذ)، و"كافية" بنسبة ٣٩,٢٩% (١١ طالباً)، "مرتفع" ١٤,٢٩% (٤ تلاميذ)، و"مرتفع جداً" هو ٠,٠٠% (٠ تلاميذ)، في حين أن المناطق الحضرية تقع في الفئة "منخفض جداً" بنسبة ٠,٠٠% (٠ تلاميذ)، "منخفض" هو ٤١,٦٧% (١٠ تلاميذ)، "كافي" بنسبة ٥٨,٣٣% (١٤ تلاميذ)، "مرتفع" بنسبة ٠,٠٠% (٠ تلاميذ)، و"مرتفع جداً" بنسبة ٠,٠٠% (٠ تلاميذ).

### ٣) عوامل الإجابة والنقل

نتائج التحليل الإحصائي الوصفي لمستوى المشاركة في تعلم اللغة العربية في المدارس العليا الريفية والحضري عبر الإنترنت لعام ٢٠٢٣ بناءً على عوامل الإجابة وإبداء الرأي هي في الجدول التالي:

الجدول ١٢ : إحصائيات وصفية لعوامل يعبر عن رأي

إحصائيات	تلاميذ الريف	تلاميذ المناطق الحضرية
N	٢٨	٢٤
Mean	١٣,٤٣	١٤,٥٠
Median	١٣,٠٠	١٤,٠٠
Mode	١٣,٠٠	١٧,٠٠
Std. Deviation	٢,١٥	٣,٠١
Minimum	١٠,٠٠	٨,٠٠
Maximum	١٨,٠٠	١٩,٠٠
Sum	٣٧٦,٠٠	٣٤٨,٠٠

عند عرضها في شكل معايير التقييم والمشاركة يُعرض في الجدول التالي تعلم اللغة العربية عبر الإنترنت في تلاميذ المدرسة العالية في الريف والحضر عام ٢٠٢٣ بناءً على عوامل التعبير عن الآراء:



الجدول ١٣ : معايير تقييم العوامل يعبر عن رأي

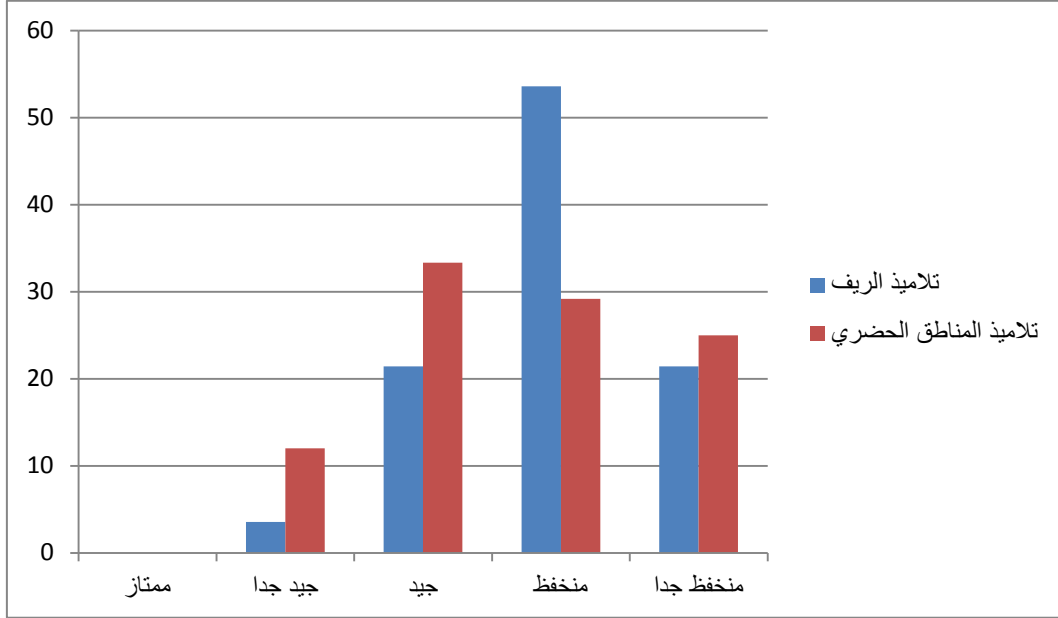
رقم	فترات	فئة	تلاميذ الريف		تلاميذ الحضرى	
			F	%	F	%
١	$X > 20$	ممتاز	٠	٠,٠٠	٠	٠,٠٠
٢	$20 \geq X > 17$	جيد جدا	١	٣,٥٧	٣	١٢,٥٠
٣	$17 \geq X > 14$	جيد	٦	٢١,٤٣	٨	٣٣,٣٣
٤	$14 \geq X > 11$	منخفض	١٥	٥٣,٥٧	٧	٢٩,١٧
٥	$11 \geq X$	منخفض جدا	٦	٢١,٤٣	٦	٢٥,٠٠
كمية			٢٨	%١٠٠	٢٤	%١٠٠

استناداً إلى البيانات الواردة في الجدول أعلاه، إحصائيات وصفية تظهر المشاركة في

تعلم اللغة العربية عبر الإنترنت لتلاميذ المدارس العالية الريفية والحضري لعام ٢٠٢٣ بناءً على

عامل إبداء الرأي في الشكل التالي:

### رأي الصور ٥: مخطط شريطي لعامل النقل



بناءً على الجدول والشكل أعلاه، يتبين أن مشاركة تعلم اللغة العربية في تلاميذ المدارس الريفية الريفية عبر الإنترنت عام ٢٠٢٣ على أساس عامل الإجابة وإبداء الرأي في الفئة "منخفضة جداً" هي ٢١,٤٣% (٦ تلاميذ) "منخفض" ٥٣,٥٧% (١٥ طالباً) و"متوسط" ٢١,٤٣% (٦ تلاميذ) و"مرتفع" ٣,٥٧% (طالب واحد) و"مرتفع جداً" ٠,٠٠% (٠ تلاميذ)، بينما المناطق الحضرية المناطق "منخفضة جداً" بنسبة ٢٥,٠٠% (٦ تلاميذ)، "منخفضة" بنسبة ٢٩,١٧% (٧ تلاميذ)، "متوسطة" بنسبة ٣٣,٣٣% (٨ تلاميذ)، "مرتفعة" بنسبة ١٢,٥٠% (٣ تلاميذ)، و"مرتفع جداً" بنسبة ٠,٠٠% (٠ تلاميذ).

## ٢. نتائج اختبار المتطلبات الأساسية

### (١) اختبار الحالة الطبيعية

يهدف اختبار الحالة الطبيعية إلى تحديد ما إذا كانت المتغيرات في الدراسة لها توزيع طبيعي أم لا. يستخدم حساب اختبار الحالة الطبيعية هذا صيغة Kolmogorov-Smirnov. مع المعالجة باستخدام برنامج الكمبيوتر SPSS 23. النتائج موضحة في الجدول التالي:

### الجدول ١٤ : ملخص نتائج اختبار الحالة الطبيعية

معلومة	p	Sig.	بالموادفهم
طبيعي	٠,٨٣٤	٠,٠٥	تلاميذ الريف
طبيعي	٠,٥٩٧	٠,٠٥	المناطق الحضرية تلاميذ

من نتائج الجدول أعلاه، يمكن ملاحظة أن المشاركة في تعلم اللغة العربية عبر الإنترنت في المدارس العالية الريفية والحضري في عام ٢٠٢٣ لديها (Sig.)  $p > 0,05$  ، وبالتالي فإن المتغير له توزيع طبيعي. وترد النتائج الكاملة في الملحق.

### (٢) اختبار التجانس

يعد اختبار التجانس مفيداً لاختبار تشابه العينات، أي ما إذا كان تباين العينات المأخوذة من المجتمع موحدًا أم لا. قاعدة التجانس هي إذا كانت  $p > 0.05$  ، يعتبر الاختبار متجانسًا، إذا كانت  $p < 0.05$  . ومن ثم يقال أن الاختبار غير متجانس. ويمكن الاطلاع على نتائج اختبار التجانس في الجدول التالي:

### الجدول ١٥ : ملخص نتائج اختبار التجانس

مجموعة	df1	df2	Sig.	معلومة
معدلات المشاركة في المدارس عالية بين تلاميذ الريف والحضر	١	٥٠	٠,٧٧٥	متجانس

من الجدول أعلاه، يمكن ملاحظة أن المشاركة عبر الإنترنت في تعلم اللغة العربية لتلاميذ المدارس العالية الريفية والحضري في عام ٢٠٢٣ لها قيمة  $p (Sig.) > ٠,٠٠٥$ ، وبالتالي فإن البيانات متجانسة. وترد النتائج الكاملة في الملحق.

### ٣) اختبار الفرضيات

تنص الفرضية البديلة ( $H_a$ ) في هذه الدراسة على "وجود اختلاف في مستوى المشاركة في تعلم اللغة العربية عبر الإنترنت بين تلاميذ المدارس العالية في الريف والحضر في عام ٢٠٢٣". يتم إعلان أهمية استنتاج البحث إذا كانت قيمة  $t$  المحسوبة  $<$  جدول  $t (df n-2)$  وكانت قيمة  $sig$  أصغر من  $٠,٠٥ (Sig < 0.05)$ . وبناء على نتائج التحليل يتم الحصول على البيانات الواردة في الجدول على النحو التالي:

الجدول ١٦ : نتائج تحليل اختبار (ت) للفروق في معدلات المشاركة في تعلم اللغة العربية لطلبة الريف والحضر في المدارس العالية الإلكترونية عام ٢٠٢٣

				متوسط	مستوى المشاركة
اختلاف	Sig.	t tb	t ht		
٠,٩٧	٠,٥٧٠	٢,٠٠٨	٠,٥٧١	٤٣,٦١	تلاميذ الريف
				٤٤,٥٨	المناطق الحضرية تلاميذ

من نتائج اختبار t في الجدول ١٨ أعلاه، يمكن ملاحظة أن عدد t هو ٠,٥٧١ وأن جدول (df 50) t؛ ٥% هو ٢,٠٠٨ مع قيمة p معنوية تبلغ ٠,٥٧٠. نظرًا لأن عدد t هو ٠,٥٧١ > جدول t ٢,٠٠٨، وقيمة الأهمية هي ٠,٥٧٠ < ٠,٠٥، فإن هذه النتيجة توضح أنه لا يوجد فرق كبير. وبناءً على نتائج هذا التحليل، يتم رفض الفرضية البديلة (Ha) التي تنص على "وجود اختلاف في مستوى المشاركة في تعلم اللغة العربية عبر الإنترنت بين تلاميذ المدارس العالية في الريف والحضر في عام ٢٠٢٣" (مرفوض). وهذا يعني أنه لا يوجد فرق في مستوى المشاركة في تعلم اللغة العربية عبر الإنترنت في المدارس الريفية والحضرية العالية في عام ٢٠٢٣.

#### ب. مناقشة

بناءً على نتائج البحث، يظهر أنه لا يوجد فرق في مستوى المشاركة في تعلم اللغة العربية عبر الإنترنت بين تلاميذ المدرسة العالية في الريف والحضر في عام ٢٠٢٣. إن تنفيذ التعلم عبر الإنترنت لا يخلو من المشاكل. وفي بعض البلدان، أفيد أنه بين أولئك الذين اعتمدوا التعلم عبر الإنترنت، كان متوسط الفائدة الفعلية أقل بكثير من المتوقع. تم ذكر مشاكل الشبكة ونقص التدريب ونقص الوعي باعتبارها التحديات الرئيسية التي يواجهها المعلمون. وقد

ذكر قلة الوعي كأهم سبب من قبل أولئك الذين لا يعتمدون التعلم عبر الإنترنت يليه قلة الاهتمام والشكوك حول فائدة التعلم عبر الإنترنت. تبين أن الافتقار إلى الاستجابة والافتقار إلى اللمسة الشخصية وقلة التفاعل بسبب مشكلات الاتصال هي من العوائق الكبيرة للتعلم عبر الإنترنت (Arora & Srinivasan, 2020).

يوفر التعلم عبر الإنترنت فوائد واسعة، وهي:

يصل إلى جميع المناطق، لكن النتائج الأخرى تشير إلى وجود العديد من العقبات التي تواجه العديد من مناطق إندونيسيا، حيث يصبح توزيع خدمات الإنترنت والقدرة على تحمل تكاليفها بطيئًا في بعض الأحيان. كما أنه إذا تم استخدام الكثير من المنصات في مجموعة واحدة، فسيؤدي ذلك إلى زيادة التحميل (Bao, et al., 2020). وتمثل التحديات الملموسة في تنفيذ التعلم عبر الإنترنت في الافتقار إلى منهج مناسب في الوضع الحالي، وعدم كفاية توافر المرافق والبنية التحتية، مثل التكنولوجيا وشبكات الإنترنت، وجاهزية الموارد البشرية نفسها، وأحدها المعلمون. تتطلب الظروف التي نواجهها أن يكون المعلمون والمعلمون أكثر تكيّفًا وابتكارًا (Ahmad dkk, 2020).

وهذا يتماشى مع نتائج البحث الذي أجراه Purwanto dkk (2020)، وهي أن هناك العديد من العقبات التي يواجهها التلاميذ والمعلمون وأولياء الأمور في أنشطة التدريس والتعلم عبر الإنترنت، وهي عدم إتقان التكنولوجيا، وتكاليف حصص الإنترنت الإضافية، والتكاليف الإضافية العمل على الوالدين في مرافقتهم يتم تقليل تعلم الأطفال والتواصل والتنشئة الاجتماعية بين التلاميذ والمعلمين وأولياء الأمور وتكون ساعات العمل غير محدودة للمعلمين لأنه يتعين عليهم التواصل والتنسيق مع أولياء الأمور والمعلمين الآخرين ومدير المدرسة.

وبصرف النظر عن ذلك، وفقاً لـ (Wiyono 2020: 35) مع مرور الوقت ظهرت العديد من المشكلات في تنفيذ التعلم عبر الإنترنت. ومن بين هذه المشاكل وجود الكثير من العمل الذي يتعين على المعلمين القيام به والشكاوى بشأن الحصص وشبكات الإنترنت المحدودة.

علاوة على ذلك، بحسب (Wahyono dkk .2020: 54)، تقدير يحتاج المعلمون إلى توفير إنجازات التلاميذ حتى يمكن تحقيق أهداف التعلم. أحد أهداف التعلم، بما في ذلك التعلم عبر الإنترنت، هو تحقيق كفاءات التلاميذ المعروفة باسم C٤، وهي (١) التفكير النقدي الذي يوجه التلاميذ ليكونوا قادرين على حل المشكلات (حل المشكلات)؛ (٢) يمكن تفسير التفكير الإبداعي على أنه قدرة المعلمين على مرافقة التلاميذ الذين يتمتعون بقدرة إبداعية عالية وقادرون على التفكير ورؤية المشكلة من جوانب أو وجهات نظر مختلفة؛ (٣) التعاون (العمل معاً أو التعاون) بحيث يكون التلاميذ قادرين ومستعدين للعمل مع أي شخص في حياتهم المستقبلية؛ و(٤) يمكن تفسير التواصل على أنه قدرة التلاميذ على نقل الأفكار والآراء بسرعة ووضوح وفعالية.

نشاط التعلم هو نشاط فردي يمكن أن يحدث تغييرات نحو الأفضل في الفرد بسبب التفاعل بين الفرد والفرد وبين الفرد والبيئة. في أنشطة التعلم، يجب الحصول على كل المعرفة من خلال الملاحظة الخاصة، والخبرة الخاصة، والتحقيق الخاص، من خلال العمل بمفرده، مع المرافق التي أنشأها الفرد روحياً وتقنياً. وهذا يدل على أن كل من يدرس يجب أن يكون نشيطاً بنفسه (Sardiman، 2015: 16).

ويمكن ملاحظة إحدى خصائص فعالية برنامج التعلم تجربة تعليمية جذابة يقدمها المعلمون للتلاميذ، ويمكن أن تشمل تلامذا نشطين ومشاركين لتحقيق أهداف التعلم. لذا فإن

مشاركة التلامذ ضرورية جدًا في التعلم لأن المشاركة في التعلم هي إحدى الخصائص التي تشير إلى ما إذا كان التعلم فعالاً أم لا، وبصرف النظر عن ذلك، يمكن أن تدعم المشاركة في التعلم أيضًا تحقيق أهداف التعلم. تعد زيادة مشاركة التلامذ في التعلم أمرًا مهمًا للغاية لإنشاء تعلم نشط ومبدع وممتع (Nurhayati، 2016: 44). وبهذه الطريقة يمكن تحقيق أهداف التعلم المخطط لها. يلعب المعلمون دورًا مهمًا في اختيار الإستراتيجية الصحيحة لخلق مشاركة التلامذ في التعلم (Putri dan Junaidi، 2020: 266).

يتطلب تنفيذ التعلم عبر الإنترنت من التلامذ تنفيذ أنشطة التعلم عبر الإنترنت بشكل مستقل. إحدى مهارات التعلم المستقل هي الانضباط في تنفيذ المهام. الانضباط هو السلوك الناتج عن التفكير والاتفاق المتبادل، حيث يتطلب الأمر عنصر التطوع والوعي الذاتي (Putra، 2020: 2). تماشياً مع ب Pratiwi و Pratama (2019: 96) الذي ينص على أن نتائج التعلم للتلام

## الباب الخامس

### الخاتمة

#### أ. نتائج البحث

وبناء على نتائج تحليل البيانات ومناقشتها، يمكن استنتاج أنه لا يوجد فرق في مستوى المشاركة في تعلم اللغة العربية في المدارس الإسلامية بين تلامذ الريف والحضر المعتمدين على الإنترنت، كما يتضح من حساب  $t$  البالغ  $0,571$ ،  $t > 0,008$ ، وقيمة الأهمية  $0,05 < 0,05$ . تعد المشاركة في تعلم اللغة العربية عبر الإنترنت لتلامذ المدارس العالية الريفية والحضري في عام 2023 ضمن الفئة الكافية.



## ب. توصيات البحث

بعد إجراء بحث متعلق بالنادي العربي اللامنهجي في في المدرسة العالية روضة المعارف سيمو، مدينة بويولالي. لذلك يقدم الباحث نصائح :

١. للمدرسين والمدارس استخدام هذه النتائج كمواد للنظر فيها لزيادة مستوى المشاركة في تعلم اللغة العربية على الإنترنت في المدرسة العالية بين تلامذ الريف والحضر في عام ٢٠٢٣ من خلال تحسين العوامل غير المتوفرة.

٢. للتلامذ تنصح الباحثة جميع تلاميذ المدرسة العالية روضة المعارف سيمو، مدينة بأن يكونوا نشيطين دائما في طرح الأسئلة في الفصل و كذلك الاستمرار في اجراء محادثات باللغة العربية مع الأصدقاء أينما كنوا حتي يتم الحفاكا على مفرداتهم.

## ٣. للقراء

(١) تطوير بحث أعمق حول مستوى المشاركة في تعلم اللغة العربية عبر الإنترنت في المدرسة العالية بين تلامذ الريف والحضر في عام ٢٠٢٣

(٢) إجراء بحث حول مستوى المشاركة في تعلم اللغة العربية عبر الإنترنت في المدرسة العالية بين تلامذ الريف والحضر في عام ٢٠٢٣ باستخدام طرق أخرى.

(٣) أن يقوم الباحثون المستقبليون بالإشراف عند جمع البيانات حتى تكون البيانات الناتجة أكثر موضوعية.

## المراجع

### مراجع باللغة العربية:

شكران. (2019). تطبيق طريقة الحوار في تعليم مهارة الكلام. سازوة: مجلة الحضارة و الفكر الإسلامية.

وورانداني. (2022). تأثير اتقان المفردات على مهارة الكلام لدى تلامذ مرحلة في شعبة تدريس اللغة العربية بجامعة الاسلامية الحكومية. سالاتيغا: جامعة الإسلامية الحكومية سالاتيغا.

همزة. (2021). تكوين البيئة اللغوية لتنمية مهارة الكلام على ضوء النظرية السلوكية لألبرت باندورا بمعهد دار اللغة والكرامة كراكسان فروبولينجو. مالانج: جامعة الإسلامية الحكومية مولانا مالك ابراهم.

هادي. (2019). مهارة الكلام التعلم عند رشدي أحمد ثعيمة ومحمود كامل النقل.

*Jurnal Pendidikan Bahasa Arab, 5(1)*: المهارة

ناصرحودين. (2021). تنمية المهارة في التعلم. مرحلة التربية الإسلامية.

## مراجع باللغة الإندونيسيا :

## Buku :

- Abdul Munip. (2017). *Penilaian Pembelajaran Bahasa Arab*. Yogyakarta: Fakultas Ilmu Tarbiyah dan Keguruan UIN Sunan Kalijaga.
- M. Munwwir Ridlwan. (2016). *Nahwu Idola*. Kediri: Lirboyo Press
- Sugiyono. (2021). *Penelitian Kuantitatif, Kualitatif, R&D*. Bandung: Penerbit Alfabeta.
- Suryosubroto, B. (2012). *Proses belajar mengajar di sekolah*. Jakarta: PT. Rineksa Cipta.
- Widoyoko, E. P. (2014). *Evaluasi program pembelajaran; panduan praktis bagi pendidik dan calon pendidik*. Yogyakarta: Pustaka Pelajar

## Jurnal :

- Abdusshomad, A. (2020). Pengaruh Covid-19 terhadap penerapan pendidikan karakter dan pendidikan Islam. *QALAMUNA: Jurnal Pendidikan, Sosial, dan Agama*, 12(2), 107-115.
- Ahmad Dahlan, 2(1), 43–51.pandemi COVID-19 terhadap proses pembelajaran online di sekolah dasar. *Journal of Education, Psychologi and Counseling*, 2(1), 1–12.
- Ahmed, S., Shehata, M., & Hassanien, M. (2020). Emerging faculty needs for enhancing student engagement on a virtual platform. *MedEdPublish*, 9.
- Aji, R. H. S. (2020). Dampak COVID-19 pada pendidikan di indonesia: Sekolah, keterampilan, dan proses pembelajaran. *Salam: Jurnal Sosial dan Budaya Syar-i*(7), 5, 395-402.
- Alwi, A. (2019). Dampak globalisasi terhadap pendidikan sekolah dasar negeri 2 GU. *Jurnal Akademik FKIP Unidayan*, 7(2).
- Anas, A. Y., Riana, A. W., & Apsari, N. C. (2015). Desa dan kota dalam potret pendidikan. *Prosiding Penelitian dan Pengabdian kepada Masyarakat*, 2(3).
- Anderson L Palinussa, JS Molle, M Gaspersz 2020. Kemampuan Berpikir Kritis dan Kreatif Matematis, serta Karakter Siswa dalam Pembelajaran Matematika Realistik Berbasis Budaya. *International Journal of Evaluation and Research in Education* 10 (2), 522-534
- Anhusadar, L. O. (2020). Persepsi Mahasiswa PIAUD terhadap kuliah online di masa pandemi Covid-19. *KINDERGARTEN*, 3(1), 44-58.

- Arifa, F. N. (2020). Tantangan pelaksanaan kebijakan belajar dari rumah dalam masa darurat covid-19. *Bidang Kesejahteraan Sosial Kajian Singkat Terhadap Isu Aktual dan Strategi*, 12(1), 1–7.
- Arikunto, S. (2016). *Prosedur penelitian suatu pendekatan praktek*. Jakarta: PT Bina Aksara.
- Arizona, K., Abidin, Z., & Rumansyah, R. (2020). Pembelajaran online berbasis proyek salah satu solusi kegiatan belajar mengajar di tengah pandemi covid-19. *Jurnal Ilmiah Profesi Pendidikan*, 5(1), 64-70.
- Armiani, S., Fajri, S. R., Sukri, A., & Pidiawati, B. Y. (2020). Pelatihan pembuatan masker sebagai upayaantisipasi penyebaran covid-19 di Desa Anyar Kabupaten Lombok Utara. *Jurnal Pengabdian UNDIKMA*, 1(1).
- Arora, A. K., & Srinivasan, R. (2020). Impact of pandemic Covid-19 on the teaching – learning process: A study of higher education teachers. *Prabadhan: Indian Journal of Management*, 13(4).
- Arora, A. K., & Srinivasan, R. (2020). Impact of pandemic Covid-19 on the teaching – learning process: A study of higher education teachers. *Prabadhan: Indian Journal of Management*, 13(4).
- Barkah, A. (2020). Analisis Implementasi Metode Pembelajaran dalam Masa Pandemi Covid-19 Pada Mata Pelajaran PKN. *Jurnal Pedagogi*.
- Betari, R., & Junaidi, J. (2020). Upaya meningkatkan partisipasi siswa dalam pembelajaran sosiologi melalui model prediction guide dengan media gambar kelas X IPS 3 SMAN12 Padang. *Jurnal Sikola: Jurnal Kajian*
- Budiwanto, S. (2017). *Metodologi penelitian dalam keolahragaan*. Malang: UNM Pres.
- Dini, J. P. A. U. (2021). Problematika pembelajaran daring dan luring anak usia dini bagi guru dan orang tua di masa pandemi covid 19. *Jurnal Obsesi: Jurnal Pendidikan Anak Usia Dini*, 5(2), 1825-1836.
- Elvandari, H., & Supardi, K. I. (2016). Penerapan model pembelajaran probingprompting berbasis active learning untuk meningkatkan ketercapaian kompetensi siswa. *Jurnal Inovasi Pendidikan Kimia*, 10(1).
- Festiawan, R., & Arovah, N. I. (2020). Pengembangan “Buku Saku Pintar Gizi” untuk peserta didik SMP: alternatif media pembelajaran untuk meningkatkan pengetahuan gizi olahraga. *Physical Activity Journal*, 1(2), 188-201.
- Fitriyani, Y., Fauzi, I., & Sari, M. Z. (2020). Motivasi belajar mahasiswa pada pembelajaran daring selama pandemik covid-19. *Jurnal Kependidikan*:

- Jurnal Hasil Penelitian dan Kajian Kepustakaan di Bidang Pendidikan, Pengajaran dan Pembelajaran, 6(2), 165-175.
- Handarini, O. I., & Wulandari, S. S. (2020). Pembelajaran daring sebagai upaya study from home (SFH) selama pandemi covid 19. *Jurnal Pendidikan Administrasi Perkantoran (JPAP)*, 8(3), 496-503.
- Hapsara, A. S. (2020). Peningkatan partisipasi dan hasil belajar daring sosiologi melalui pendekatan problem posing berbasis infografis. *Ideguru : Jurnal Karya Ilmiah Guru*, 5(2).
- Herlina, H., & Suherman, M. (2020). Potensi pembelajaran pendidikan jasmani olahraga dan kesehatan (pjok) di tengah pandemi corona virus disease (covid)-19 di sekolah dasar. *Tadulako Journal Sport Sciences And Physical Education*, 8(1), 1-7.
- Herutomo, C. (2017). Ruang publik kota dan pola komunikasi warganya. *Jurnal Ilmu Komunikasi Acta Diurna*, 13(2), 54-66.
- Hewi, L., & Indari, I. (2021). Asesmen virtual pada pembelajaran pendidikan anak usia dini di masa pandemi covid-19. *Jurnal Golden Age*, 5(01), 196-204.
- Hikmah, M. (2020). Penerapan model project based learning untuk meningkatkan partisipasi dan hasil belajar pemrograman dasar siswa. *Jurnal Teknodik*, (2), 27-38.
- Jamaluddin, D., Ratnasih, T., Gunawan, H., & Paujiah, E. (2020). Pembelajaran daring masa pandemik Covid-19 pada calon guru: hambatan, solusi dan proyeksi. *LP2M*.
- Jamaluddin, D., Ratnasih, T., Gunawan, H., & Paujiah, E. (2020). Pembelajaran daring masa pandemik Covid-19 pada calon guru: hambatan, solusi dan proyeksi. *LP2M*.
- Jamil, S. H., & Aprilisanda, D. I. (2020). Pengaruh pembelajaran daring terhadap minat belajar Mahasiswa pada masa pandemik Covid-19. *BAJ (Behavioral Accounting Journal)*, 3(1), 37-46.
- Jefri, J., & Junaidi, J. (2019). Penerapan model talking stick untuk meningkatkan partisipasi belajar siswa pada pembelajaran sosiologi kelas X IPS 1 SMA Negeri 3 Bukittinggi 2019. *Jurnal Perspektif: Jurnal Kajian Sosiologi dan Pendidikan*, 2(3), 125-132.
- Juhan Raya, d. (2020). Pengaruh Lingkungan Bahasa Terhadap Kemampuan Bicara. *Journal of Arabic Learning and Teaching*.

- Kaharuddin. (2018). Pembelajaran Bahasa Arab Melalui Kemampuan Muhadatsah. *Jurnal Al-Ishlah*
- Kamra, Y. (2019). Pelaksanaan Kegiatan Ekstrakurikuler dalam Rangka Meningkatkan Kegiatan yang Religius di SMP N 13 Kota Bengkulu. *Jurnal Al Bahtsu*, 4(2).
- Khasanah, D. R. A. U., Pramudibyanto, H., & Widuroyekti, B. (2020). Pendidikan dalam masa pandemi covid-19. *Jurnal Sinestesia*, 10(1), 41-48.
- Khasanah, D. R. A. U., Pramudibyanto, H., & Widuroyekti, B. (2020). Pendidikan dalam masa pandemi covid-19. *Jurnal Sinestesia*, 10(1), 41-48.
- Khasanah, K. (2021). Efektifitas media whatsapp group dalam pembelajaran daring. *Akademika: Jurnal Teknologi Pendidikan*, 10(01), 47-75.
- Khasanah, K. (2021). Efektifitas media whatsapp group dalam pembelajaran daring. *Akademika: Jurnal Teknologi Pendidikan*, 10(01), 47-75.
- Komarudin. (2016). Membentuk kematangan emosi dan kekuatan berpikir positif pada remaja melalui pendidikan jasmani. *Jurnal Pendidikan Jasmani Indonesia*, 12(2).
- Kosim, A. (2021). Nama-Nama Pesantren di Bandung Raya (Kajian Sociolinguistik). *Jurnal Kalamuna*, 2(1).
- Kulyawan, R., & Riandana, T. E. (2020). Intergrasi sosial tradisi padugku terhadap masyarakat desa Sangele Kecamatan Pamona Puselemba. *Jurnal Kreatif Online*, 8(4).
- Mahdalena, V., & Handayani, L. (2020). Perbedaan pengetahuan belajar siswa di desa dan di kota menggunakan media video. *Jurnal Lingkar Studi Komunikasi*, 6(2).
- Marhaendro, A. S. D. (2011). Pemetaan partisipasi guru pendidikan jasmani sma terhadap olahraga softball di Daerah Istimewa Yogyakarta. *Jurnal Pendidikan Jasmani Indonesia*, 8(2).
- Mariana Apriyanti, C. S. (2019). Analisis Unsur Intrinsik Dalam Novel Ibu, Doa yang Hilang Karya Bagas D. Bawono. *Jurnal Pendidikan Pembelajaran Khatulistiwa*, 8(7).
- Masahere, U. (2020). Analisis proses pembelajaran dalam jaringan (daring) dalam masa pandemi covid-19 pada mahasiswa. *Aksara Public*, 4(4), 83-94.
- Menteri Pendidikan dan Kebudayaan Republik Indonesia, Surat Edaran Nomor 4 Tahun 2020 tentang Pelaksanaan Kebijakan Pendidikan Dalam Masa Darurat Penyebaran Coronavirus Disease (Covid-19)

- Menteri Pendidikan dan Kebudayaan Republik Indonesia, Surat Edaran Nomor 4 Tahun 2020 tentang Pelaksanaan Kebijakan Pendidikan Dalam Masa Darurat Penyebaran Coronavirus Disease (Covid-19)
- Mirah, R., Pakasi, C., & Londa, V. (2018). Dampak sosial ekonomi masyarakat sekitar PT Tropica Cocoprima di Kecamatan Tumpa Kabupaten Minahasa Selatan. *Jurnal Administrasi Publik*, 4(53).
- Misbahudin, M., Harris, S., & Widyawati, K. (2019). Perancangan Workshop dan Galeri Seni Rupa dengan Pendekatan Arsitektur Kontemporer di Jakarta Selatan. *Lakar: Jurnal Arsitektur*, 1(1), 57-64.
- Moh Aziz Arifin, S. (2021). Pentingnya Bahasa Arab bagi Umat Islam di Pedesaan. *Jurnal Al Adalah*, 24(1).
- Mulyasa, E. (2016). Kurikulum berbasis kompetensi. Bandung: Rosda Karya.
- Munawarah, Z. (2022). Pembelajaran Keterampilan Menulis (Maharah al-Kitabah) dalam Bahasa. *Loghat Arabi: Jurnal Bahasa Arab & Pendidikan Bahasa Arab*, 2(1).
- Mustofa, M. I., Chodzirin, M., Sayekti, L., & Fauzan, R. (2019). Formulasi model perkuliahan daring sebagai upaya menekan disparitas kualitas perguruan tinggi. *Walisongo Journal of Information Technology*, 1(2), 151-160.
- Nafiyah, N., & Sari, I. P. (2021). Pengaruh sosialisasi pembelajaran online terhadap tingkat keaktifan siswa SD di Desa Sumberagung Lamongan. *Amalee: Indonesian Journal of Community Research and Engagement*, 2(1), 1-14.
- Ningrum, R. W., Ismaya, E. A., & Fajrie, N. (2020). Faktor-Faktor pembentuk karakter disiplin dan tanggung jawab dalam ekstrakurikuler pramuka. *Jurnal Prakarsa Paedagogia*, 3(1).
- Nurdyansyah & Fahyuni, E. F. (2016). Inovasi model pembelajaran sesuai kurikulum 2013. Semarang: UNISSULA Press.
- Nurdyansyah & Fahyuni, E. F. (2016). Inovasi model pembelajaran sesuai kurikulum 2013. Semarang: UNISSULA Press.
- Nurhayati. (2016). Increasing participation and learning achievement civics education through pakem model. *Jurnal Pendidikan Sekolah Dasar*
- Nurhayati. (2016). Increasing participation and learning achievement civics education through pakem model. *Jurnal Pendidikan Sekolah Dasar Ahmad Dahlan*, 2(1), 43-51.

- Nurmukhametov, N., Temirova, A., & Bekzhanova, T. (2015). The problems of development of distance education in Kazakhstan. *Procedia - Social and Behavioral Sciences*, 182, 15–19.
- Oktavian, R., & Aldya, R. F. (2020). Efektivitas pembelajaran daring terintegrasi di era pendidikan 4.0. *Didaktis: Jurnal Pendidikan dan Ilmu Pengetahuan*, 20(2).
- Pangondian, R. A., Santosa, P. I., & Nugroho, E. (2019, February). Faktor-faktor yang mempengaruhi kesuksesan pembelajaran daring dalam revolusi industri 4.0. In *Seminar Nasional Teknologi Komputer & Sains (SAINTEKS)* (Vol. 1, No. 1).
- Pratama, R. A., & Pratiwi, I. M. (2019). Hasil belajar sejarah Indonesia melalui pembelajaran aktif tipe everyone is a teacher here berdasarkan kemandirian belajar. *Sosial Horizon: Jurnal Pendidikan Sosial*, 6(1), 96–107.
- Pratiwi, N. I. (2017). Penggunaan Media Video Call Dalam Teknologi Komunikasi. *Jurnal Ilmiah Dinamika Sosial*, 1(2).
- Priastuti, D. (2015). Peningkatan keberanian guling belakang melalui permainan bola dan sampai pada siswa kelas IV A SDN 4 Wates Kulonprogo. *Jurnal Pendidikan Jasmani Indonesia*, 11(2).
- Purbawati, C., Rahmawati, L. E., Hidayah, L. N., & Wardani, L. S. P. (2020). Tingkat partisipasi siswa sekolah menengah pertama dalam pembelajaran daring di masa pandemi covid-19. *Refleksi Edukatika: Jurnal Ilmiah Kependidikan*, 11(1), 102–108.8(1), 117–140.
- Putri, W. R., & Junaidi, J. (2020). Upaya meningkatkan minat belajar siswa melalui penerapan model teams games tournament (tgt) dengan reward and punishment pada pembelajaran sosiologi di SMAN 3 Padang. *Jurnal Sikola*, 1(4), 265–272.
- Rahyubi, H. (2014). *Teori-teori belajar dan aplikasi pembelajaran motorik deskripsi dan tinjauan kritis*. Bandung: Nusa Media.
- Rosaliza, M. (2017). Lapisan sosial masyarakat perkotaan. *Jurnal Ilmu Budaya*, 13(2), 93–110.
- Sadikin, A., & Hamidah, A. (2020). Pembelajaran daring di tengah wabah covid-19 (online learning in the middle of the covid-19 pandemic). *Biodik*, 6(2), 214–224.
- Sari, P. (2015). Memotivasi belajar dengan menggunakan e-learning. *Jurnal Ummul Quro*, 6(2), 20–35.



- Sari, W. M., Riswanto, R., & Partono, P. (2019). Validitas mobile pocket book berbasis android menggunakan adobe flash pada materi suhu dan kalor. *Berkala Ilmiah Pendidikan Fisika*, 7(1), 35-42.
- Satria, O. R. (2016). Penerapan permainan tradisional terhadap partisipasi aktif siswa dalam pembelajaran pendidikan jasmani, olahraga dan kesehatan pada siswa kelas V dan VI SDN 1 Kendalrejo Kabupaten Banyuwangi. *Jurnal Pendidikan Olahraga dan Kesehatan*, 4(2).
- Semradova, I., & Hubackova, S. (2016). Teacher responsibility in distance education. *Procedia-Social and Behavioral Sciences*, 217, 544-550.
- Simanjuntak, S. Y., Kismartini, K., Rafinzar, R., & Pradana, S. A. (2020). Respons orangtua terhadap kebijakan pembelajaran jarak jauh di Provinsi Sumatera Utara. *JRPD (Jurnal Riset Pendidikan Dasar)*, 3(2), 143-153.
- Simbolon, N. (2014). Faktor-faktor yang mempengaruhi minat belajar peserta didik. *Elementary School Journal Pgsd Fip Unimed*, 1(2), 14–19.
- Siyoto, S., & Sodik, A. (2015). *Dasar metodologi penelitian*. Yogyakarta: Literasi Media Publishing.
- Sjamsuddin, I. N., Hanifah, H., Alfianita, D., Audia, S. S., & Mulyawan, P. (2021). Perilaku pencegahan dan sumber informasi covid 19 di perdesaan dan perkotaan. *Afiasi: Jurnal Kesehatan Masyarakat*, 6(2), 82-93.
- Sugiarti, L. S. (2017). Partisipasi siswa dalam pelaksanaan program sekolah adiwiyata Sman 11 Semarang. *Skripsi tidak diterbitkan*, Universitas Negeri Semarang, Semarang.
- Sukmana, D. J., & Istiqomah, R. R. (2020). *Metode penelitian kualitatif & kuantitatif*. Wonosari: CV. Pustaka Ilmu.
- Supriatna, E., & Wahyupurnomo, M. A. (2015). Keterampilan guru dalam membuka dan menutup pelajaran pendidikan jasmani olahraga dan kesehatan di SMAN se-Kota Pontianak. *Jurnal Pendidikan Jasmani Indonesia*, 11(1).
- Utami, M. S. U., & Purnomo, E. (2019). Minat siswa sekolah menengah pertama terhadap pembelajaran atletik. *Jurnal Pendidikan Jasmani Indonesia*, 15(1), 12-21.
- Utami, S., & Utami, P. (2020). Peningkatan partisipasi belajar dan hasil belajar peserta didik teknik audio video di masa pandemi covid-19 dengan whatsapp group. *ELINVO (Electronics, Informatics, and Vocational Education)*, 5(1): 75-88

- Wahyono, P., Husamah, H., & Budi, A. S. (2020). Guru profesional di masa pandemi COVID-19: Review implementasi, tantangan, dan solusi pembelajaran daring. *Jurnal pendidikan profesi guru*, 1(1), 51-65.
- Wicaksono, P. N., Kusuma, I. J., Festiawan, R., Wedanita, N., & Anggraeni, D. (2020). Evaluasi penerapan pendekatan saintifik pada pembelajaran pendidikan jasmani materi teknik dasar passing sepak bola. *Jurnal Pendidikan Jasmani Indonesia*, 16 (1), 41-54.
- Widiastuti. (2019). Mengatasi keterbatasan sarana prasarana pada pembelajaran pendidikan jasmani. *POLYGLOT: Jurnal Ilmiah*, 15(1)..
- Yanti, M. T., Kuntarto, E., & Kurniawan, A. R. (2020). Pemanfaatan portal rumah belajar kemendikbud sebagai model pembelajaran daring di sekolah dasar. *Adi Widya Jurnal Pendidikan Dasar*, 10(1), 61–68.
- Yuangga, D. K., & Sunarsi, D. (2020). Pengembangan media dan strategi pembelajaran untuk mengatasi permasalahan pembelajaran jarak jauh di pandemi Covid-19. *JGK (Jurnal Guru Kita)*, 4(3), 51-58.
- Yunitasari, R., & Hanifah, U. (2020). Pengaruh pembelajaran daring terhadap minat belajar siswa pada masa covid 19. *Edukatif: Jurnal Ilmu Pendidikan*, 2(3), 232-243.
- Zufria, I. (2016). Pemanfaatan media digital (e-learning) dalam memaksimalkan proses pembelajaran (pbn) di perguruan tinggi. *NIZHAMIYAH*, 6(1).

# الملاحق

## Lampiran 1 : Angket Penelitian

PERBEDAAN TINGKAT PARTISIPASI PEMBELAJARAN BAHASA ARAB DI MADRASAH ALIYAH  
PADA SISWA YANG BERASAL DARI PEDESAAN DAN PERKOTAAN BERBASIS INTERNET TAHUN  
2023

Nama : .....

Kelas : .....

Sekolah : .....

Jawablah pernyataan ini dengan memberi centang (V) pada kolom yang telah tersedia dengan ketentuan menjawab:

SL bila Anda **Selalu**

SR bila Anda **Sering**

JR bila Anda **Jarang**

TP bila Anda **Tidak Pernah**

No	Pernyataan	SL	SR	JR	TP
1	Saya mudah memahami materi dalam pembelajaran bahasa arab berbasis internet.				
2	Saya mengisi google form sebagai presensi sebelum pembelajaran berbasis internet dimulai.				
3	Saya malas mengikuti pembelajaran berbasis internet karena tidak terbiasa.				
4	Saya membuat gaduh saat pembelajaran berbasis internet.				
5	Saya tetap masuk lab. bahasa meskipun malas.				
6	Saya tetap masuk lab. bahasa meskipun di sana kadang sinyal tidak stabil.				
7	Saya membawa makanan pada saat pembelajaran di lab. bahasa.				
8	Saya mengganggu teman ketika pembelajaran berbasis internet berlangsung.				
9	Saya menyelesaikan tugas tepat waktu.				
10	Saya tidak mau mengerjakan tugas karena sinyal kurang stabil.				
11	Saya mengerjakan sendiri tugas yang				

	diberikan guru.				
12	Saya mengerjakan tugas dari guru semau saya.				
13	Saya bertanya kepada guru jika ada materi yang tidak saya pahami.				
14	Saya diam saja ketika guru memberikan pertanyaan.				
15	Saya mengikuti pelajaran dengan baik meskipun belum tebiasa.				
16	Saya memperhatikan penjelasan guru meskipun guru tidak cuman focus melihat saya.				
17	Saya tidak menyampaikan pendapat ketika pembelajaran.				
18	Saya berpura-pura tidak mendengar ketika guru memberikan pertanyaan				

## Lampiran 2: Uji Validitas dan Reliabilitas

Siswa Perkotaan MA Raudlatul Ma'arif

No	Menjawab Pertanyaan						Kedisiplinan						Menyampaikan Pendapat						Σ
	1	2	3	4	5	6	7	8	9	10	11	12	13	14	15	16	17	18	
1	3	3	2	3	2	2	2	2	2	2	3	2	2	1	2	3	2	1	39
2	3	2	3	2	2	2	2	3	3	2	2	2	2	2	2	3	2	2	41
3	2	3	2	3	3	3	2	2	2	3	3	3	3	3	3	2	3	3	48
4	3	3	3	3	3	3	2	3	3	2	3	3	3	3	3	3	3	4	53
5	2	2	2	3	2	2	2	2	2	3	2	2	2	2	2	2	2	1	37
6	2	2	2	3	2	2	2	2	3	2	3	2	3	2	2	3	2	2	41
7	2	2	2	2	2	2	3	2	2	2	3	2	2	1	2	3	2	1	37
8	3	2	3	3	2	2	3	2	3	3	3	3	2	2	2	3	2	2	45
9	3	3	2	3	3	3	2	2	2	2	3	3	3	3	3	2	3	3	48
10	3	3	3	3	3	3	2	2	2	2	3	3	3	3	3	3	3	3	50
11	2	2	3	2	2	2	2	2	3	2	2	2	2	2	1	3	2	1	37
12	2	2	2	3	2	2	2	3	3	2	3	2	3	2	2	3	2	2	42
13	3	2	3	2	2	2	2	3	3	3	3	3	2	2	2	3	2	2	44
14	3	3	3	3	3	3	2	3	3	3	3	3	3	3	3	2	3	3	52
15	3	3	3	3	3	3	3	2	3	2	2	3	3	3	3	3	3	3	51
16	3	2	3	2	2	2	3	3	3	2	3	3	1	1	1	2	2	1	39
17	3	2	3	3	2	2	2	2	2	2	2	2	3	2	2	3	2	2	41
18	2	2	3	2	2	2	2	2	3	2	3	2	2	1	2	3	2	1	38
19	3	2	3	3	2	2	3	2	2	2	3	3	2	2	2	3	2	2	43
20	3	3	2	2	3	3	2	2	2	2	2	3	3	3	3	2	3	3	46
21	3	2	2	3	3	3	3	2	2	2	3	3	3	3	2	3	3	3	48
22	3	2	3	3	3	3	3	3	2	2	3	3	3	3	2	3	3	3	50
23	3	2	2	3	3	3	3	3	3	2	3	3	3	3	2	3	3	3	50
24	3	2	2	3	3	3	3	3	2	3	3	3	3	3	2	3	3	3	50
	65	56	61	65	59	59	57	57	60	54	66	63	61	55	53	66	59	54	1070

Y.

Siswa Pedesaan MA Raudlatul Ma'arif

No	Menjawab Pertanyaan						Kedisiplinan						Menyampaikan Pendapat						Σ
	1	2	3	4	5	6	7	8	9	10	11	12	13	14	15	16	17	18	
1	3	3	2	3	2	2	2	2	2	2	3	2	2	1	2	3	2	1	39
2	3	2	3	2	2	2	2	3	3	2	2	2	2	2	2	3	2	2	41
3	2	3	2	3	3	3	2	2	2	3	3	3	3	3	3	2	3	3	48
4	3	3	3	3	3	3	2	3	3	2	3	3	3	3	3	3	3	4	53
5	2	2	2	3	2	2	2	2	2	3	2	2	2	2	2	2	2	1	37
6	2	2	2	3	2	2	2	2	3	2	3	2	3	2	2	3	2	2	41
7	2	2	2	2	2	2	3	2	2	2	3	2	2	1	2	3	2	1	37
8	3	2	3	3	2	2	3	2	3	3	3	3	2	2	2	3	2	2	45
9	3	3	2	3	3	3	2	2	2	2	3	3	3	3	3	2	3	3	48
10	3	3	3	3	3	3	2	2	2	2	3	3	3	3	3	3	3	3	50
11	2	2	3	2	2	2	2	2	3	2	2	2	2	2	1	3	2	1	37
12	2	2	2	3	2	2	2	3	3	2	3	2	3	2	2	3	2	2	42
13	3	2	3	2	2	2	2	3	3	3	3	3	2	2	2	3	2	2	44
14	3	3	3	3	3	3	2	3	3	3	3	3	3	3	3	2	3	3	52
15	3	3	3	3	3	3	3	2	3	2	2	3	3	3	3	3	3	3	51
16	3	2	3	2	2	2	3	3	3	2	3	3	1	1	1	2	2	1	39
17	3	2	3	3	2	2	2	2	2	2	2	2	3	2	2	3	2	2	41
18	2	2	3	2	2	2	2	2	3	2	3	2	2	1	2	3	2	1	38
19	3	2	3	3	2	2	3	2	2	2	3	3	2	2	2	3	2	2	43
20	3	3	2	2	3	3	2	2	2	2	2	3	3	3	3	2	3	3	46
21	3	2	2	3	3	3	3	2	2	2	3	3	3	3	2	3	3	3	48
22	3	2	3	3	3	3	3	3	2	2	3	3	3	3	2	3	3	3	50
23	3	2	2	3	3	3	3	3	3	2	3	3	3	3	2	3	3	3	50
24	3	2	2	3	3	3	3	3	2	3	3	3	3	3	2	3	3	3	50
	65	56	61	65	59	59	57	57	60	54	66	63	61	55	53	66	59	54	1070

**Item-Total Statistics**

	Scale Mean if Item Deleted	Scale Variance if Item Deleted	Corrected Item-Total Correlation	Cronbach's Alpha if Item Deleted
VAR00001	110.4500	299.313	.771	.755
VAR00002	110.6000	288.779	.913	.745
VAR00003	110.8500	304.976	.473	.761
VAR00004	111.0000	303.474	.635	.759
VAR00005	110.4000	297.516	.739	.753
VAR00006	110.2500	297.039	.753	.753
VAR00007	111.1500	303.924	.654	.759
VAR00008	110.4000	295.726	.935	.751
VAR00009	111.1500	301.292	.672	.757
VAR00010	110.5000	299.421	.681	.755
VAR00011	110.4500	299.313	.771	.755
VAR00012	110.6000	284.147	.944	.741
VAR00013	110.4000	295.726	.935	.751
VAR00014	111.0500	304.576	.544	.760
VAR00015	111.1500	304.029	.535	.760
VAR00016	110.3500	293.082	.927	.749
VAR00017	110.4500	299.313	.771	.755
VAR00018	110.3000	296.326	.892	.752
Total	56.9000	78.832	1.000	.959

**Reliability Statistics**

Cronbach's Alpha	N of Items
.959	18

Lampiran 3: Deskriptif Statistik

**Statistics**

		Pedesaan	Perkotaan
N	Valid	28	24
	Missing	0	4
Mean		43,61	44,58
Median		43,50	44,50
Mode		38,00	50,00
Std. Deviation		6,77	5,31
Minimum		32,00	37,00
Maximum		56,00	53,00
Sum		1221,00	1070,00



**Pedesaan**

		Frequency	Percent	Valid Percent	Cumulative Percent
Valid	32	1	3,6	3,6	3,6
	33	2	7,1	7,1	10,7
	37	1	3,6	3,6	14,3
	38	5	17,9	17,9	32,1
	40	1	3,6	3,6	35,7
	41	1	3,6	3,6	39,3
	42	1	3,6	3,6	42,9
	43	2	7,1	7,1	50,0
	44	1	3,6	3,6	53,6
	45	3	10,7	10,7	64,3
	47	4	14,3	14,3	78,6
	50	2	7,1	7,1	85,7
	54	1	3,6	3,6	89,3
	55	2	7,1	7,1	96,4
	56	1	3,6	3,6	100,0
	Total	28	100,0	100,0	

**Perkotaan**

		Frequency	Percent	Valid Percent	Cumulative Percent
Valid	37	3	10,7	12,5	12,5
	38	1	3,6	4,2	16,7
	39	2	7,1	8,3	25,0
	41	3	10,7	12,5	37,5
	42	1	3,6	4,2	41,7
	43	1	3,6	4,2	45,8
	44	1	3,6	4,2	50,0
	45	1	3,6	4,2	54,2
	46	1	3,6	4,2	58,3
	48	3	10,7	12,5	70,8
	50	4	14,3	16,7	87,5
	51	1	3,6	4,2	91,7
	52	1	3,6	4,2	95,8
	53	1	3,6	4,2	100,0
	Total	24	85,7	100,0	
Missing	System	4	14,3		
	Total	28	100,0		

## Lampiran 4: Menghitung Norma Penilaian (PAP)

Tabel. Norma Penilaian

No	Interval	Kategori
1	$Mi + 1,8 Sbi < X$	Sangat Baik
2	$Mi + 0,6 Sbi < X \leq Mi + 1,8 Sbi$	Baik
3	$Mi - 0,6 Sbi < X \leq Mi + 0,6 Sbi$	Cukup
4	$Mi - 1,8 Sbi < X \leq Mi - 0,6 Sbi$	Kurang
5	$X \leq Mi - 1,8 Sbi$	Sangat Kurang

Keterangan:

 $X$  = rata-rata $Mi = \frac{1}{2}$  (skor maks ideal + skor min ideal) $Sbi = \frac{1}{6}$  (skor maks ideal – skor min ideal)

Skor maks ideal = skor tertinggi

Skor min ideal = skor tekurang

$$\text{Skor maks ideal} = 18 \times 4 = 72$$

$$\text{Skor min ideal} = 18 \times 1 = 18$$

$$Mi = \frac{1}{2} (72 + 18) = 45$$

$$Sbi = \frac{1}{6} (72 - 18) = 9$$

$$\text{Sangat Baik : } Mi + 1,8 Sbi < X$$

$$: 45 + (1,8 \times 9) < X$$

$$: 61 < X$$

$$\text{Baik : } Mi + 0,6 Sbi < X \leq Mi + 1,8 Sbi$$

$$: 45 + (0,6 \times 9) < X \leq 45 + (1,8 \times 9)$$

$$: 50 < X \leq 61$$

$$\text{Cukup : } Mi - 0,6 Sbi < X \leq Mi + 0,6 Sbi$$

$$: 45 - (0,6 \times 9) < X \leq 45 + (0,6 \times 9)$$

$$: 39 < X \leq 50$$

$$\text{Kurang : } Mi - 1,8 Sbi < X \leq Mi - 0,6 Sbi$$

$$: 45 - (1,8 \times 9) < X \leq 45 - (0,6 \times 9)$$

$$: 28 < X \leq 39$$

$$\text{Sangat Kurang : } X \leq Mi - 1,8 Sbi$$

$$: X \leq 45 - (1,8 \times 9)$$

$$: X \leq 28$$

Faktor Menjawab

$$\text{Skor maks ideal} = 6 \times 4 = 24$$

$$\text{Skor min ideal} = 6 \times 1 = 6$$

$$Mi = \frac{1}{2} (24 + 6) = 15$$

$$Sbi = \frac{1}{6} (24 - 6) = 3$$

$$\text{Sangat Baik : } Mi + 1,8 Sbi < X$$

$$: 15 + (1,8 \times 3) < X$$

$$: 20 < X$$

$$\begin{aligned}
 \text{Baik} &: Mi + 0,6 Sbi < X \leq Mi + 1,8 Sbi \\
 &: 15 + (0,6 \times 3) < X \leq 15 + (1,8 \times 3) \\
 &: 17 < X \leq 20 \\
 \text{Cukup} &: Mi - 0,6 Sbi < X \leq Mi + 0,6 Sbi \\
 &: 15 - (0,6 \times 3) < X \leq 15 + (0,6 \times 3) \\
 &: 14 < X \leq 17 \\
 \text{Kurang} &: Mi - 1,8 Sbi < X \leq Mi - 0,6 Sbi \\
 &: 15 - (1,8 \times 3) < X \leq 15 - (0,6 \times 3) \\
 &: 11 < X \leq 14 \\
 \text{Sangat Kurang} &: X \leq Mi - 1,8 Sbi \\
 &: X \leq 15 - (1,8 \times 3) \\
 &: X \leq 11
 \end{aligned}$$

#### Faktor Kedisiplinan

$$\text{Skor maks ideal} = 6 \times 4 = 24$$

$$\text{Skor min ideal} = 6 \times 1 = 6$$

$$Mi = \frac{1}{2} (24 + 6) = 15$$

$$Sbi = \frac{1}{6} (24 - 6) = 3$$

$$\begin{aligned}
 \text{Sangat Baik} &: Mi + 1,8 Sbi < X \\
 &: 15 + (1,8 \times 3) < X \\
 &: 20 < X
 \end{aligned}$$

$$\begin{aligned}
 \text{Baik} &: Mi + 0,6 Sbi < X \leq Mi + 1,8 Sbi \\
 &: 15 + (0,6 \times 3) < X \leq 15 + (1,8 \times 3) \\
 &: 17 < X \leq 20
 \end{aligned}$$

$$\begin{aligned}
 \text{Cukup} &: Mi - 0,6 Sbi < X \leq Mi + 0,6 Sbi \\
 &: 15 - (0,6 \times 3) < X \leq 15 + (0,6 \times 3) \\
 &: 14 < X \leq 17
 \end{aligned}$$

$$\begin{aligned}
 \text{Kurang} &: Mi - 1,8 Sbi < X \leq Mi - 0,6 Sbi \\
 &: 15 - (1,8 \times 3) < X \leq 15 - (0,6 \times 3) \\
 &: 11 < X \leq 14
 \end{aligned}$$

$$\begin{aligned}
 \text{Sangat Kurang} &: X \leq Mi - 1,8 Sbi \\
 &: X \leq 15 - (1,8 \times 3) \\
 &: X \leq 11
 \end{aligned}$$

#### Faktor Menyampaikan pendapat

$$\text{Skor maks ideal} = 6 \times 4 = 24$$

$$\text{Skor min ideal} = 6 \times 1 = 6$$

$$Mi = \frac{1}{2} (24 + 6) = 15$$

$$Sbi = \frac{1}{6} (24 - 6) = 3$$

$$\begin{aligned}
 \text{Sangat Baik} &: Mi + 1,8 Sbi < X \\
 &: 15 + (1,8 \times 3) < X \\
 &: 20 < X
 \end{aligned}$$

$$\begin{aligned}
 \text{Baik} &: Mi + 0,6 Sbi < X \leq Mi + 1,8 Sbi \\
 &: 15 + (0,6 \times 3) < X \leq 15 + (1,8 \times 3) \\
 &: 17 < X \leq 20
 \end{aligned}$$

$$\begin{aligned}
 \text{Cukup} &: Mi - 0,6 Sbi < X \leq Mi + 0,6 Sbi \\
 &: 15 - (0,6 \times 3) < X \leq 15 + (0,6 \times 3)
 \end{aligned}$$

- :  $14 < X \leq 17$
- Kurang :  $Mi - 1,8 Sbi < X \leq Mi - 0,6 Sbi$
- :  $15 - (1,8 \times 3) < X \leq 15 - (0,6 \times 3)$
- :  $11 < X \leq 14$
- Sangat Kurang :  $X \leq Mi - 1,8 Sbi$
- :  $X \leq 15 - (1,8 \times 3)$
- :  $X \leq 1$

Lampiran 5: Uji Normalitas

**One-Sample Kolmogorov-Smirnov Test**

		Pedesaan	Perkotaan
N		28	24
Normal Parameters*	Mean	43.6071	44.5833
	Std. Deviation	6.77326	5.30723
Most Extreme Differences	Absolute	.118	.157
	Positive	.118	.125
	Negative	-.080	-.157
Kolmogorov-Smirnov Z		.622	.768
Asymp. Sig. (2-tailed)		.834	.597
a. Test distribution is Normal.			

## Lampiran 6: Uji Homogenitas

**Test of Homogeneity of Variances**

Partisipasi pembelajaran bahasa Arab

Levene Statistic	df1	df2	Sig.
.082	1	50	.775

**ANOVA**

Partisipasi pembelajaran bahasa Arab

	Sum of Squares	df	Mean Square	F	Sig.
Between Groups	26.594	1	26.594	.346	.559
Within Groups	3846.637	50	76.933		
Total	3873.231	51			

Lampiran 7: Uji t

**Group Statistics**

	Siswa	N	Mean	Std. Deviation	Std. Error Mean
Partisipasi Pembelajaran bahasa Arab	Pedesaan	28	43,61	6,77	1,28
	Perkotaan	24	44,58	5,31	1,08

**Independent Samples Test**

		Levene's Test for Equality of Variances		t-test for Equality of Means						
		F	Sig.	t	df	Sig. (2-tailed)	Mean Difference	Std. Error Difference	95% Confidence Interval of the Difference	
									Lower	Upper
Partisipasi Pembelajaran bahasa Arab	Equal variances assumed	,779	,382	,571	50	,570	-,97619	1,70868	4,40818	2,45580
	Equal variances not assumed			,582	49,636	,563	-,97619	1,67692	4,34500	2,39262

## Lampiran 8: Tabel r

<b>Tabel r Product Moment</b>											
<b>Pada Sig.0,05 (Two Tail)</b>											
N	r	N	r	N	r	N	r	N	r	N	r
1	0.997	41	0.301	81	0.216	121	0.177	161	0.154	201	0.138
2	0.95	42	0.297	82	0.215	122	0.176	162	0.153	202	0.137
3	0.878	43	0.294	83	0.213	123	0.176	163	0.153	203	0.137
4	0.811	44	0.291	84	0.212	124	0.175	164	0.152	204	0.137
5	0.754	45	0.288	85	0.211	125	0.174	165	0.152	205	0.136
6	0.707	46	0.285	86	0.21	126	0.174	166	0.151	206	0.136
7	0.666	47	0.282	87	0.208	127	0.173	167	0.151	207	0.136
8	0.632	48	0.279	88	0.207	128	0.172	168	0.151	208	0.135
9	0.602	49	0.276	89	0.206	129	0.172	169	0.15	209	0.135
10	0.576	50	0.273	90	0.205	130	0.171	170	0.15	210	0.135
11	0.553	51	0.271	91	0.204	131	0.17	171	0.149	211	0.134
12	0.532	52	0.268	92	0.203	132	0.17	172	0.149	212	0.134
13	0.514	53	0.266	93	0.202	133	0.169	173	0.148	213	0.134
14	0.497	54	0.263	94	0.201	134	0.168	174	0.148	214	0.134
15	0.482	55	0.261	95	0.2	135	0.168	175	0.148	215	0.133
16	0.468	56	0.259	96	0.199	136	0.167	176	0.147	216	0.133
17	0.456	57	0.256	97	0.198	137	0.167	177	0.147	217	0.133
18	0.444	58	0.254	98	0.197	138	0.166	178	0.146	218	0.132
19	0.433	59	0.252	99	0.196	139	0.165	179	0.146	219	0.132
20	0.423	60	0.25	100	0.195	140	0.165	180	0.146	220	0.132
21	0.413	61	0.248	101	0.194	141	0.164	181	0.145	221	0.131
22	0.404	62	0.246	102	0.193	142	0.164	182	0.145	222	0.131
23	0.396	63	0.244	103	0.192	143	0.163	183	0.144	223	0.131
24	0.388	64	0.242	104	0.191	144	0.163	184	0.144	224	0.131
25	0.381	65	0.24	105	0.19	145	0.162	185	0.144	225	0.13
26	0.374	66	0.239	106	0.189	146	0.161	186	0.143	226	0.13
27	0.367	67	0.237	107	0.188	147	0.161	187	0.143	227	0.13
28	0.361	68	0.235	108	0.187	148	0.16	188	0.142	228	0.129
29	0.355	69	0.234	109	0.187	149	0.16	189	0.142	229	0.129
30	0.349	70	0.232	110	0.186	150	0.159	190	0.142	230	0.129
31	0.344	71	0.23	111	0.185	151	0.159	191	0.141	231	0.129
32	0.339	72	0.229	112	0.184	152	0.158	192	0.141	232	0.128
33	0.334	73	0.227	113	0.183	153	0.158	193	0.141	233	0.128
34	0.329	74	0.226	114	0.182	154	0.157	194	0.14	234	0.128
35	0.325	75	0.224	115	0.182	155	0.157	195	0.14	235	0.127
36	0.32	76	0.223	116	0.181	156	0.156	196	0.139	236	0.127
37	0.316	77	0.221	117	0.18	157	0.156	197	0.139	237	0.127
38	0.312	78	0.22	118	0.179	158	0.155	198	0.139	238	0.127
39	0.308	79	0.219	119	0.179	159	0.155	199	0.138	239	0.126
40	0.304	80	0.217	120	0.178	160	0.154	200	0.138	240	0.126

Lampiran 9: Tabel t

Titik persentase distribusi t (df = 41 - 80)

df \ Pr	0.25	0.10	0.05	0.025	0.01	0.005	0.001
	0.50	0.20	0.10	0.050	0.02	0.010	0.002
41	0.68052	1.30254	1.68288	2.01954	2.42080	2.70118	3.30127
42	0.68038	1.30204	1.68195	2.01808	2.41847	2.69807	3.29595
43	0.68024	1.30155	1.68107	2.01669	2.41625	2.69510	3.29089
44	0.68011	1.30109	1.68023	2.01537	2.41413	2.69228	3.28607
45	0.67998	1.30065	1.67943	2.01410	2.41212	2.68959	3.28148
46	0.67986	1.30023	1.67866	2.01290	2.41019	2.68701	3.27710
47	0.67975	1.29982	1.67793	2.01174	2.40835	2.68456	3.27291
48	0.67964	1.29944	1.67722	2.01063	2.40658	2.68220	3.26891
49	0.67953	1.29907	1.67655	2.00958	2.40489	2.67995	3.26508
50	0.67943	1.29871	1.67591	2.00856	2.40327	2.67779	3.26141
51	0.67933	1.29837	1.67528	2.00758	2.40172	2.67572	3.25789
52	0.67924	1.29805	1.67469	2.00665	2.40022	2.67373	3.25451
53	0.67915	1.29773	1.67412	2.00575	2.39879	2.67182	3.25127
54	0.67906	1.29743	1.67356	2.00488	2.39741	2.66998	3.24815
55	0.67898	1.29713	1.67303	2.00404	2.39608	2.66822	3.24515
56	0.67890	1.29685	1.67252	2.00324	2.39480	2.66651	3.24226
57	0.67882	1.29658	1.67203	2.00247	2.39357	2.66487	3.23948
58	0.67874	1.29632	1.67155	2.00172	2.39238	2.66329	3.23680
59	0.67867	1.29607	1.67109	2.00100	2.39123	2.66176	3.23421
60	0.67860	1.29582	1.67065	2.00030	2.39012	2.66028	3.23171
61	0.67853	1.29558	1.67022	1.99962	2.38905	2.65886	3.22930
62	0.67847	1.29536	1.66980	1.99897	2.38801	2.65748	3.22696
63	0.67840	1.29513	1.66940	1.99834	2.38701	2.65615	3.22471
64	0.67834	1.29492	1.66901	1.99773	2.38604	2.65485	3.22253
65	0.67828	1.29471	1.66864	1.99714	2.38510	2.65360	3.22041
66	0.67823	1.29451	1.66827	1.99656	2.38419	2.65239	3.21837
67	0.67817	1.29432	1.66792	1.99601	2.38330	2.65122	3.21639
68	0.67811	1.29413	1.66757	1.99547	2.38245	2.65008	3.21446
69	0.67806	1.29394	1.66724	1.99495	2.38161	2.64898	3.21260
70	0.67801	1.29376	1.66691	1.99444	2.38081	2.64790	3.21079
71	0.67796	1.29359	1.66660	1.99394	2.38002	2.64686	3.20903
72	0.67791	1.29342	1.66629	1.99346	2.37926	2.64585	3.20733
73	0.67787	1.29326	1.66600	1.99300	2.37852	2.64487	3.20567
74	0.67782	1.29310	1.66571	1.99254	2.37780	2.64391	3.20406
75	0.67778	1.29294	1.66543	1.99210	2.37710	2.64298	3.20249
76	0.67773	1.29279	1.66515	1.99167	2.37642	2.64208	3.20096
77	0.67769	1.29264	1.66488	1.99125	2.37576	2.64120	3.19948
78	0.67765	1.29250	1.66462	1.99085	2.37511	2.64034	3.19804
79	0.67761	1.29236	1.66437	1.99045	2.37448	2.63950	3.19663
80	0.67757	1.29222	1.66412	1.99006	2.37387	2.63869	3.19526