

فعالية استراتيجيات التعليم *Learning Start With A Question* عن تعليم اللغة العربية

لتحسين نتائج تعلم تلاميذ الفصل الثامن في مدرسة الثانوية الإسلامية الحكومية ٦

بويولاى

البحث

مقدم إلى كلية علوم التربية جامعة رادين ماس سعيد سوراكرتا الإسلامية

الحكومية لتوفير بعض الشروط للحصول على درجة الشهادة الجامعية

في تعليم اللغة العربية



UNIVERSITAS ISLAM NEGERI
RADEN MAS SAID
SURAKARTA

اعداد :

أفرى جميل النساء

رقم القيد: ١٩٣١٢١٠٤٧

قسم تعليم اللغة العربية بكلية علوم التربية

بجامعة رادين ماس سعيد سوراكرتا الإسلامية الحكومية

٢٠٢٣

خطاب المشرف الرسمي

الموضوع: البحث الجامعي. أفربي جميل النساء

رقم القيد: ١٩٣١٢١٠٤٧

إلى عميد كلية علوم التربية

بجامعة رادين ماس سعيد سوراكراتا الإسلامية الحكومية

في سوراكراتا

السلام عليكم ورحمة الله وبركاته

بعد الإطلاع و الملاحظة على ما يلزم تصحيحه من محتوى البحث الذي قدمته :

الإسم : أفربي جميل النساء

رقم القيد : ١٩٣١٢١٠٤٧

الموضوع : فعالية استراتيجيات التعليم *Learning Start With A Question* عن

تعليم اللغة العربية لتحسين نتائج تعلم تلاميذ الفصل الثامن في المدرسة

الثانوية الإسلامية الحكومية ٦ بويولالى

رأينا أن هذا البحث قد كان متوافرا للشروط فترجو من سيادتكم بالموافق عل تقديمه

للمناقشة في الوقت المناسب. هذا لكم مني جزيل الشكر و فائق الاحترام.

و السلام عليكم ورحمة الله وبركاته

سوراكراتا, ٢٣ أكتوبر ٢٠٢٣

المشرفة,



لطفى قارئة الحسنة الماجستير

رقم التوظيف : ١٩٩١٠٨٢٩٢٠٢٠١٢٢٠١٢

تصحيح البحث

يشهد موقعوا هذا التصحيح بأن البحث تحت الموضوع " فعالية استراتيجيات التعليم *Learning Start With A Question* عن تعليم اللغة العربية لتحسين نتائج تعلم تلاميذ الفصل الثامن في المدرسة الثانوية الإسلامية الحكومية ٦ بيوالالى " ل أفربي جميل النساء قد تمت مناقشته أمام مجلس المناقشة بكلية علوم التربية بجامعة رادين ماس سعيد سوراكرتا الإسلامية الحكومية في يوم الإثنين، التاريخ ٠٢ أكتوبر ٢٠٢٣ قرر توفيره لشروط نيل الشهادة الجامعية في تعليم اللغة العربية.

الممتحن الرئيسي : الدكتور سيف الإسلام الماجستير ()
رقم التوظيف : ١٩٦٢١٢٤١٩٩٢٠٣١٠٠٢
الممتحنة الأولى و رئيسة المجلس : أنيسة البركة الماجستير ()
رقم التوظيف : ١٩٨٢٠٧٣١٢٠١٧٠١٢١١٢
الممتحنة الثانية و سكرتير : لطفي قارئة الحسنة الماجستير ()
رقم التوظيف : ١٩٩١٠٨٢٩٢٠٢٠١٢٢٠١٢

سوراكرتا, ٢٣ أكتوبر ٢٠٢٣
عميد كلية علوم التربية

بروفيسور الحاج باندي الماجستير
KEMENTERIAN AGAMA
PUSKANTAS ILMU TARIKAT
REPUBLIC INDONESIA

رقم التوظيف : ١٩٦٤٠٣٠٢١٩٩٦٠٣٠٠٠٠

الإهداء

البحث أهداية إلى :

١. حضرة أبي و أمي تاجبوين و هما قد ريان بكل رحمة و صبر و دعاء
٢. زملائي الأبناء في كلية علوم التربية في قسم تعليم السنة الدارسية ٢٠١٩
٣. جامعة رادين ماس سعيد سوراكرتا الإسلامية الحكومية خصوصا إلى قسم تعليم اللغة العربية ومن فيه من الأساتيد و الاساتذات المحترمين الذي قامو بتربية البحثة و تعليمه و بذلوا جهدهم حق الجهاد ليبلغوني على ما هو أحسن

الشعار

إِنَّ اللَّهَ لَا يُعَيِّرُ مَا بِقَوْمٍ حَتَّىٰ يُعَيِّرُوهُمَا مَا بِأَنفُسِهِمْ

Sesungguhnya Allah tidak akan mengubah keadaan suatu kaum sebelum mereka mengubah keadaan diri mereka sendiri (Q.S Ar-Ra'd: 11)

فَإِنَّ مَعَ الْعُسْرِ يُسْرًا إِنَّ مَعَ الْعُسْرِ يُسْرًا

Maka sesungguhnya bersama kesulitan ada kemudahan, sesungguhnya bersama kesulitan ada kemudahan (Q.S Al- Insyirah : 5-6)

بيان أصلة البحث

تشهد موقعة هذا البيان :

الإسم : أفري جميل النساء
رقم القيد : ١٩٣١٢١٠٤٧
قسم : تعليم اللغة العربية
كلية : علوم التربية

بأن البحث تحت الموضوع " فعالية استراتيجيات التعليم *Learning Start With A Question* عن تعليم اللغة العربية لتجسين نتائج تعلم تلاميذ الفصل الثامن في المدرسة الثانوية الإسلامية الحكومية ٦ بويولاى " هو عملي الأصلي و ليس من التزوير أو من عمل الغير. إذ وجد الكشف بأن البحث غير الأصلة, فأنا مستعدة بصول العقاب الأكاديمي.

سوراكرتا, ١٢٣ أكتوبر ٢٠٢٣

الباحثة



أفري جميل النساء

رقم القيد : ١٩٣١٢١٠٤٧

كلمة الشكر و التقدير

الحمد لله تعالى الذي هدانا لهذا وما كنا لنهتدي لولا ان هدانا الله. والصلاة و السلام على اشرف الأنبياء و المرسلين. أشكر الله تعالى الذي بنعمته استطيع كتابة هذا البحث تحت الموضوع " فعالية استراتيجيات التعليم *Learning Start With A Question* عن تعليم اللغة العربية لتحسين نتائج تعليم تلاميذ الفصل الثامن في المدرسة الثانوية الإسلامية الحكومية ٦ بويولاوى "

وأني أعتزف أن تمام كتابة هذا البحث لا يخلو من مساعدات الغير, فمن ذلك فيني أقدم كملة الشكر خصوصا إلى :

١. مدير الجامعة رادين ماس سعيد سواركتا الإسلامية الحكومية, بروفيسور دكتور حاج مظافر الماجستير الذي أتاح لي فرصة وأجهزة للتعليم.
٢. علوم التربية بصفة العامة.
٣. عميد كلية علوم التربية بجامعة رادين ماس سعيد سواركتا الإسلامية الحكومية, بروفيسور دكتور حاج بائد الماجستير و نوابه.
٤. منسق قسم تعليم اللغة العربية محمد زينوري الماجستير بجامعة رادين ماس سعيد سواركتا الإسلامية الحكومية الذي قام بتوجيه التلميذ المتخصصين في تعليم العربية حول إجراء البحث.
٥. مشرفة كتابة البحث لطفى قارئة الحسنة الماجستير التي قد أشرفني و أعطاني التوجيهات النافعة في إكمال كتابة هذا البحث.
٦. أصدقائي الأحباء الذين قد ساعدوني لنجاح التعلم في هذه الجامعة.
٧. عائلتي المحبوبة التي تذكرني دائما و تقدم الدعم دائما في هذا البحث.
٨. مدير المدرسة الثانوية الإسلامية الحكومية ٦ بويولاوى, السيد كيرنو سوانظ الماجستير, السيد رهمد كمشرف على المواد اللغة العربية, وكذلك المعلمين و الموظفين الذين تدعم نجاح هذا البحث, أشكرا كثيرا.

٩. تلاميذ الفصل الثامن ج مدرسة الثانوية الإسلامية الحكومية ٦ بيوغلابى.

و يعترف الباحثة بأن هذا البحث بعيد عن الكمال, ولا تزال هناك نواقص فيه.
ولذلك يقبل الباحثة النقد, والاقتراحات فى الجهود الرامية إلى تحسن الباحثين القادم.

سوراكرتا, ٢٣ أكتوبير ٢٠٢٣

الباحثة



أفرلى جمىل النساء

رقم القىد : ١٩٣١٢١٠٤٧

فهرس البحث

i.....	صفحة الموضوع
ii.....	خطاب المشرف الرسمي
iii	تصحيح البحث
iv.....	الإهداء
v	الشعار
vi	بيان اصالة البحث
vii	كلمة الشكر والتقدير
ix	فهرس البحث
xi	الخلاصة
xii	قائمة الصور
xiii	قائمة الجداول
xiv	قائمة الملاحق

الباب الأول : مقدمة

١	أ. خلفية البحث
٥	ب. تعريف المشكلات
٥	ج. تحديد المشكلات
٥	د. مشكلات البحث
٥	هـ. أهداف البحث
٦	و. فوائد البحث

الباب الثاني : الأسس النظرية

٧	أ. الإطار النظري
٧	١. استراتيجية التعليم

٨ <i>Learning start with a Question</i>	٢
١١ تعليم اللغة العربية	٣
١٢ نتائج التعلم	٤
١٨ البحوث السابقة	ب.
٢٠ الإطار الفكري	ج.
٢١ افترض البحث	د.

الباب الثالث : طريقة البحث

٢٢ نوع البحث	أ.
٢٣ مكان البحث ووقته	ب.
٢٣ المجتمع و العينة البحث	ج.
٢٣ طريقة جمع البيانات	د.
٢٤ أدوات جمع البيانات	هـ.
٢٨ طريقة صدق	و.

الباب لرابع : تحصيلات البحث

٣٤ وصف البيانات	أ.
٤٦ اختبار المتطلبات الأساسية لتحليل البيانات	ب.
٥٥ اختبار الفرضية	ج.
٥٧ مناقسة	د.

الباب الخامس : الخاتمة

٦٠ نتائج البحث	أ.
٦٢ توصيات البحث	ب.
٦٣ المراجع	
٦٥ الملاحق	

خلاصة

افرلي جميل النساء . ٢٠٢٣ . فعالية استراتيجيات التعليم *Learning Start With A Question* عن تعليم اللغة العربية لتحسين نتائج تعليم تلاميذ الفصل الثامن في المدرسة الثانوية الإسلامية الحكومية ٦ بويولاوي

المشرفة : لطفى قارئة الحسنة الماجستير

كلمة رئيسية : *Learning Start With A Question* , تعليم اللغة العربية , نتائج تعليم

من نتائج ملاحظة تبين أن نتائج التعلم تلاميذ الفصل الثامن في المدرسة الثانوية الإسلامية الحكومية ٦ بويولاوي لا تزال منخفضة عن تعليم اللغة العربية. ولذلك فمن المهم استخدام استراتيجيات التعليم الفعالة التي يمكن أن تحسن نتائج تعليم تلاميذ. أهداف البحث معرفة فعالية استراتيجيات التعليم *Learning Start With A Question* لتحسين نتائج تعليم تلاميذ الصف الثامن في المدرسة الثانوية الإسلامية و معرفة مدى استجابة تلاميذ الصف الثامن للتعليم *Learning Start With A Question* بعد تطبيقه على مادة "المرض عيادة" في مادة اللغة العربية.

البحث المستخدم في هذا البحث هو أسلوب بحث كمي. شكل تصميم هذا البحث هو *one group pretest-posttest design* طريقة جمع البيانات باستخدام أسئلة الأختبار المدرسة واستبيانات إجابات تلاميذ. عدد جميع تلاميذ الصف الثامن ج الثانوية الإسلامية الحكومية ٦ بويولاوي كمية ٣٣ تلاميذ. اختبار الصلاحية باستخدام صيغة Aiken's $V = ٠,٨١$ بصلاحية عالية قيمة $V \leq ٠,٨$. باستخدام صيغة اختبار الموثوقية باستخدام Alpha Cronbarch's بنتا $\alpha = ٠,٠٦ < \text{Sig} = ٠,٨٠٠$ نج

من نتائج Uji Paired Sample T-Test للعينة المقترنة باستخدام تطبيق SPSS ، تبين أن متوسط الاختبار القبلي كان ٥٦.٣٦ ، ومتوسط الاختبار البعدي ٧٠.٧٦ . وهذا يدل على أن متوسط درجات الاختبار البعدي أكبر من متوسط درجات الاختبار القبلي ($\mu_2 > \mu_1$) ، بحيث يتم رفض وقبول أو تكون استراتيجية التعليم *Learning Start With A Question* فعالية في تحسين نتائج تعليم تلاميذ في المواد العربية في النظام التجاري المتعدد الأطراف نيجيري ٦ بويولاوي . نتائج استبيان استجابة التلاميذ على مقياس ليكرت فهي تدخل في فئة جيد جداً بمتوسط نسبة ٨٤.٥٧% .

قائمة صور

صحيفة

٤٧	صور ٤.١ اختبار الموثوقية
٤٨	صور ٤.٢ اختبار الحالة الطبيعية
٤٨	صور ٤.٣ اختبار التجانس
٥٦	صور ٤.٤ Paired Sample Statistic
٥٧	صور ٤.٥ Paired Sample Test

قائمة جداول

صحيفة

٤	جداول ١.١ درجات اختبار التلاميذ الصف الثامن
٤١	جداول ٤.١ درجة نتائج الاختبار الأولي
٤٣	جداول ٤.٢ درجة نتائج بعد الاختبار
٤٥	جداول ٤.٣ درجة نتائج استجابة التلاميذ
٤٩	جداول ٤.٤ تحليل الوحدة نتائج التعليم قبل الاختبار
٤٩	جداول ٤.٥ تواتر فترات قبل الاختبار
٥١	جداول ٤.٦ تحليل الوحدة نتائج التعليم بعد الاختبار
٥١	جداول ٤.٧ تواتر فترات بعد الاختبار
٥٣	جداول ٤.٧ تحليل الاستبيان نتائج استجابات التلاميذ
٥٤	جداول ٤.٩ نتائج استجابات التلاميذ

قائمة الملاحق

صحيفة

- | | |
|----|---|
| ٦٥ | ١ . شهادة بحثية |
| ٦٦ | ٢ . أسئلة الإختبار |
| ٧١ | ٣ . ورقة التحقق من الصحة أسئلة الإختبار |
| ٧٢ | ٤ . عناصر السؤال |
| ٧٤ | ٥ . قيمة المدقق أسئلة الإختبار |
| ٧٨ | ٦ . استبيان |
| ٨٢ | ٧ . ورقة التحقق من الصحة استبيان |
| ٨٧ | ٨ . قيمة المدقق استبيان |
| ٨٨ | ٩ . نتائج بيان استبيانية التلاميذ |

الباب الأول

مقدمة

أ. خلفية البحث

استراتيجية التعليم هي عنصر مهمة في تخطيط وتنفيذ وتقييم التعليم. هناك العديد من نماذج واستراتيجيات التعليم التي يمكن استخدامها في أنشطة التعليم. ولكن ليست كل الاستراتيجيات مناسبة لتدريس جميع المواد الدراسية ولجميع الطلب. يجب اختيار هذه الاستراتيجيات بعناية حتى يمكن استخدامها على النحو المثل في أنشطة التعليم (Ghofur, ٢٠١٢)

الوقت الحاضر ، لا يزال هناك الكثير ممن يستخدمون استراتيجيات التعليم التي تركز على المعلم ، وهذه الاستراتيجية قديمة جدًا. باستخدام استراتيجية مثل هذه ، سوف يشعر الطلب بالملل بسرعة لن المعلم سوف يشرح فقط المواد في الفصل دون أي تفاعل بين المعلم والطلب بحيث يميل الطلب في أنشطة التعليم إلى أن يكونوا سلبيين. لذلك ، فإن استراتيجية التعليم المتمحورة حول المتعلم أو *Student center strategis*، مما يوفر فرصًا للطلب ليكونوا نشيطين ويلعبون دورًا في أنشطة التعليم. في هذه الاستراتيجية يكون المعلم أوالمعلم مجرد ميسر ومحفز (Iskandarwassid, ٢٠١٣ , وآخرون)

تعليم فعال أو *active learning* هو أي شكل من أشكال التعليم الذي يسمح للطلب بلعب دور نشط في عملية التعليم. من خلال استخدام استراتيجيات التعليم النشط ، من المأمول أن تتمكن من تحسين عملية التعليم في الفصل وبالطبع سيكون لها أيضًا تأثير على نتائج تعليم الطلب. بالإضافة إلى ذلك ، فإن الساس المنطقي لتحسين عملية التعليم هو استخدام استراتيجية التعليم النشط ، لن لها مزايا تؤكد على أهمية إشراك الطلب في عملية التعليم النشط. (Nasikhah ، ٢٠٢٠)

يعد المعلم أحد العوامل المهمة في نجاح عملية التعليم. يجب أن يكون المعلم قادرًا على فهم وتطوير الساليب والمهارات المختلفة في التدريس. من المتوقع أيضًا أن يكون المعلم قادرًا على إنشاء وضع تعليمي جيد حتى يتمكن الطالب من إتقان المادة جيدًا. مدرس يجب أن يكون قادرًا على تخطيط خطوات التعليم بالضافة إلى المور الخرى المتعلقة باهتمامات الطالب (Dzarullisa, ٢٠١٧).

لا يمكن فصل كل تعليم لغة عن الساليب والساليب والوسائط والستراتيجيات المستخدمة بحيث يمكن في التدريس ، يجب أن يكون لدى كل معلم (Musthofa , ٢٠١١). تحقيق أهداف تعليم اللغة بسرعة وفعالية وكفاءة طريقة أو طريقة مختلفة لنقل المواد ، ثم يكون مستوى فهم الطالب للمواد المقدمة مختلفًا أيضًا ، إذا كان فهم الطالب مختلفًا ، فستكون نتائج تعليم الطالب مختلفة أيضًا

لا يزال اهتمام الطالب باللغة العربية ضئيلا لانه ل تزال هناك وصمة عار تتمثل في صعوبة تعليم اللغات ول توجد بيئة تشجع الطالب على مواصلة التحدث ، مع الخذ في الاعتبار أن غالبية الطالب يستخدمون لغتهم الم في عملية التفاعل بين الفراد والجماعات ، على الرغم من أن اللغة العربية تُدرس أيضًا في المدارس وحتى المدارس الداخلية السلمية في إندونيسيا (فدى, ٢٠٢١)

يمكن أن يحدث نجاح تعليم اللغة العربية إذا كان لدى المعلم الطريقة الصحيحة للتعليم. يحتاج المعلمون إلى الابتكار والبتكار في استخدام الساليب في كل عملية تعليم وتعليم بما يتماشى مع التغييرات في مواقف الطالب واهتماماتهم تجاه المواد المقدمة (Albantani, ٢٠١٨)

تعتبر الصعوبات في تعليم اللغة العربية متأثرة بالجوانب المنهجية والنفسية. والجانب المنهجي هو طريقة تدريس اللغة العربية التي يتم تقييمها ، وأن النظام الذي يفرضه المعلمون في إندونيسيا ل يزال غير فعال ، بينما من الناحية النفسية تأتي المشكلة من عقلية الطالب. الطالب الذين يطبقون عقلية تعليم اللغة العربية صعبون ، ويميلون إلى مواجهة صعوبات أثناء عملية التعليم (Fauzi, ٢٠١٦). ولهذا السبب لا

يجب الطلب تعليم اللغة العربية ، وغالبًا ما يتجاهل الطلب الدرس ويكونون كسالي في تعليمه. وبسبب موقف الطالب ، فإن نتائج تعليم الطلب ، خاصة في المواد العربية ، لا تزال غير مرضية. للتغلب على هذه المشكلة ، يحتاج المعلمون إلى إنشاء .

استراتيجيات تعليم يمكنها تحسين نتائج تعليم الطلب من خلال إستراتيجية بدء التعليم باستخدام الأسئلة ، يُطلب من الطلب أن يكونوا نشيطين في طرح الأسئلة ، ويُطلب من الطلب دراسة المواد التي سيتعلمونها ، أي عن طريق القراءة أولًا. من خلال القراءة ، يحصل الطلب على نظرة عامة على المادة التي سيتم دراستها ، بحيث إذا حدث خطأ أثناء قراءة أو مناقشة المادة فسيتم رؤية المفهوم ويمكن مناقشته وتبريره معًا. بالإضافة إلى ذلك ، يعطي المعلم مهام للطلب لعمل ملخص وعمل قائمة بالأسئلة ، بحيث يمكنك معرفة النسبة المئوية للطلب الذين يدرسون والذين لا يدرسون (Masyhudi , ٢٠٢٢ , و أخرى)

Learning Start's With Question (LSQ) هو نموذج أو استراتيجية للمعلم في تحفيز. يدرسون التفكير النقدي لدى الطلب لكتساب المعرفة بشكل مستقل من خلال سؤال. هذه الاستراتيجية لديها القدرة على تحقيق مفتاح النجاح في موضوع الدراسة. هذا لأنه يجبر الطلب على فهم القراءة ويضطر إلى طرح الأسئلة هذا في مجموعة صغيرة من حوالي ٦-٤ LSQ بينما يقوم المعلم بدور الميسر. يمكن تشكيل نموذج التعليم المتكرر أشخاص بشكل تعاوني على أمل تحفيز الطلب ليكونوا أكثر حماسًا في عملية التعليم (Muchlinarwati , ٢٠٢١)

بناءً على نتائج الملاحظات التي قدمت الباحثة ، فإن تلاميذ مدرسة ثانوية الإسلامية حكومية خاصة تلاميذ الصف الثامن في تعليم اللغة العربية. لا ينتبه الطلب للمعلم عند تقديم المواد التعليمية ، حيث ينشغلون بأنشطتهم الخاصة مثل التحدث مع الأصدقاء والرسم وغيرها. بالإضافة إلى كونك غير نشط ويميل إلى أن يكون سلبيًا ، فإن البعض فقط يطرح أسئلة ، وسيكون لهذا تأثير على فهم الطالب. لا يزال

المعلمون يستخدمون أساليب التدريبات والمحاضرات أثناء التعليم ، وبهذه الطريقة سيشعر الطلب بالملل بسرعة ول يتم نقل المواد التعليمية .بشكل صحيح.

بناءً على البيانات التي حصل عليها الباحثة ، هناك العديد من الفصول التي لا تزال نتائجها التعليمية أقل الحد الأدنى لمعايير النجاح (KKM). في المدرسة اثنوية الإسلامية الحكومية ٦ بويو لا ولاي لتعلم اللغة العربية ، الحد الأدنى لمعايير النجاح هو ٧٥. بينما ل تزال هناك فصول لا تزال أقل من ٧٥. فيما يلي متوسط نتائج امتحان لمعايير النجاح السادسة المدرسة اثنوية الإسلامية الحكومية السادسة سنة ٢٠٢٢ / ٢٠٢٣ .

جداول ١.١

درجات اختبار التلاميذ الصف الثامن

فصل	متوسط القيمة	كمية	نجاح
A	٥٢.٠٦	٣٢	١
B	٥٨.٥	٣٢	٨
C	٥٥.٧٩	٣٣	٣

مصدر : بيانات المدرسة

بناءً على البيانات أعلاه ، يمكننا أن نستنتج أن التلاميذ الذين يتنبهون للمعلم وغالبًا ما يطرحون الأسئلة سيحصلون على نتائج مرضية ، بينما الطلب الذين يتجاهلون المعلم ولا يهتمون بما يتم تدريسه سيكون لديهم نتائج غير مرضية. يحصل عدد قليل فقط من طلب الصف الثامن على درجات أعلى من الحد الأدنى لمعايير ولا يزال هناك العديد من KKM الطلب الذين حصلوا على أقل من KKM . لذلك يريد الباحثة إجراء بحث بعنوان " فعالية استراتيجيات التعليم *Learning Start With A Question* عن تعليم اللغة العربية لتحسين نتائج تعليم تلاميذ الصف الثامن في المدرسة الثانوية الإسلامية الحكومية ٦ بويولاوي "

ب. تعريف المشكلات

بناءً على الخلفية أعلاه ، يمكن القول أن تحديد المشكلة في هذه الدراسات هو:

١. المعلم يستخدم أساليب التدريبات والمحاضرات أثناء التعليم
٢. معظم التلاميذ غير ناشطين في دروس اللغة طرح السئلة أو تقديم الملاحظات
٣. نتائج التعليم للتلاميذ الذين هم تحت KKM في تعليم اللغة العربية

ج. تحديد المشكلات

بناءً على الخلفية التي تم وصفها ، تشمل حدود المشكلة في هذا البحث ما يلي:

١. تم إجراء البحث باللغة العربية على مادة " المرض عيادة "
٢. كانت موضوعات البحث لتلاميذ الصف الثامن ج مكونة من ٣٢

د. مشكلات البحث

بناءً على الخلفية أعلاه ، يمكن صياغة المشكلة على النحو التالي:

١. كيف فعالية استراتيجيات التعليم *Learning Start With A Question* لتحسين نتائج تعليم تلاميذ الصف الثامن في المدرسة الثانوية الإسلامية الحكومية ٦ بويولاوى ؟
٢. كيف استجابة تلاميذ الصف الثامن للتعليم *Learning Start With A Question* بعد تطبيقه على مادة "المرض عيادة" في تعليم اللغة العربية ؟

هـ. أهداف البحث

١. معرفة فعالية استراتيجيات التعليم *Learning Start With A Question* لتحسين نتائج تعليم تلاميذ الصف الثامن في المدرسة الثانوية الإسلامية الحكومية ٦ بويولاوى

٢. معرفة مدى استجابة تلاميذ الصف الثامن للتعليم *Learning Start With A* Question بعد تطبيقه على مادة "المرض عيادة" في مادة اللغة العربية

و. فوائد البحث

بناءً على الوصف أعلاه ، فإن لهذا البحث العديد من الفوائد من الناحية النظرية والعملية :

١. نظريا

إضافة نظرة ثاقبة للمدرسين ، وخاصة معلمي المواد العربية فيما يتعلق باستخدام استراتيجية التعليم يبدأ. بسؤال عند التدريس ليكون أكثر فاعلية

٢. عمليا.

أ. لتلاميذ

(١) من المؤمل أن يكون الطلب أكثر حماسًا ونشاطًا في المشاركة في

عملية التعليم في المواد العربية

(٢) من المأمول أن تكون قادرة على تحسين نتائج التعليم في الصف

الثامن لتعليم اللغة العربية في

(أ) للمعلمين

(١) توفير بديل كاستراتيجية تعليم أكثر فاعلية

(٢) المساعدة في دعم تحسين نتائج تعليم الطلب

(ج) للمدرسة

(١) من المتوقع أن تكون قادرة على تحسين جودة تعليم اللغة العربية

في المدرسة

(٢) كمدخلت للمدارس وخاصة المعلمين في اختيار استراتيجية

التعليم الصحيحة في عملية التعليم والتعليم

الباب الثاني الأسس النظرية

أ. الإطار النظري

١. استراتيجيات التعليم

استراتيجيات التعليم هي خطط عمل استراتيجيات التعليم هي خطط عمل (سلسلة من الأنشطة) بما في ذلك استخدام الساليب واستخدام الموارد المختلفة أو نقاط القوة في التعليم التي يتم تنظيمها لتحقيق أهداف تعليمية معينة تستخدم لتحقيق النجاح أو النجاح في تحقيق أهداف التعليم) (Sanjaya, ٢٠٠٩)

يقصد باستراتيجية التعليم كما قال منى ابراهيم اللبودي (ألوم , ٢٠١٩) على أنه أدوات خاصة يقوم بها المتعلم ليحجز عملية التعليم أسهل وأسرع وأكثر إقناعاً وأكثر ذاتية في التوجيه , و أكثر فعالية وأكثر قابلية للتطبيق في موافق جديدة (ألوم, ٢٠١٩)

استراتيجيات التعليم هي السلوكيات وإجراءات التي تنخرط فيها المتعلمة والتي تهدف إلى التأثير على الكيفية التي تتمكن من خلالها من معالجة المعلومات وتعليم المهام المختلفة. كما تعرف بأنها الأنماط السلوكية و عمليات التفكير التي يستخدمها المتعلمات و تؤثر فيها تم تعليمة و معالجة مشكلات التعليم. استراتيجيا عندما تعي المتعلمات المهارات والاستراتيجيات (الإجراءات والطرق المحددة) الخاصة التي يستعملنها في التعليم. و ييطون محاولاً تم لاستعمالها (مشروع التأسيس, ٢٠١١)

يمكن أيضاً تفسير استراتيجية التعليم على أنها نمط من أنشطة التعليم التي يختارها المعلم ويستخدمها في سياقها ، وفقاً لخصائص الطلب وظروف المدرسة والبيئة المحيطة وأهداف التعليم التي تمت صياغتها. تتكون استراتيجيات التعليم

من الساليب والتقنيات والجراءات التي ستضمن أن الطلب سيحققون بالفعل
أهداف التعليم (AI- Muchtar, ٢٠٠٧, وآخرون)

ذكر Carey و Dick (٢٠١٠, في Hamzah B. Uno) أن هناك خمسة

مكونات لستراتيجيات التعليم ، وهي :

(١) تلعب أنشطة التعليم الولية كجزء من نظام التعليم الشامل دورًا مهمًا. في هذا
القسم ، من المتوقع أن يكون المعلم قادرًا على جذب اهتمام الطلب
بالموضوع الذي سيتم تسليمه

(٢) نقل المعلومات كنشاط أكثر أهمية في عملية التعليم ، على الرغم من أن هذا
الجزء هو عنصر واحد فقط من استراتيجية التعليم. بمعنى أنه بدون مقدمة
مثيرة للهتمام أو يمكن أن تحفز الطلب على التعليم ، يصبح نشاط نقل هذه
المعلومات بل معنى

(٣) مشاركة الطلب. هناك العديد من الأشياء المهمة المتعلقة بمشاركة الطلب ،
وهي: (أ) يجب إجراء التدريبات والممارسات بعد إعطاء الطلب معلومات
حول معرفة أو موقف أو مهارة معينة ؛(ب) التغذية الراجعة ، بمجرد أن
يظهر الطلب السلوك نتيجة لتعليمهم ، يقدم المعلم ملحظات على نتائج
التعليم

(٤) امتحان. سلسلة من الختبارات العامة التي يستخدمها المعلمون لمعرفة (أ) ما
إذا كانت أهداف تعليمية.. محددة قد تحققت أم لا ، و (ب) ما إذا كانت
معرفة الطلب بالمواقف والمهارات قد امتلكت بالفعل أم لا

(٥) متابعة النشطة. غالبًا ما ل يتم تنفيذ النشطة المعروفة باسم المتابعة من نشاط
تنفيذه بشكل صحيح من قبل المعلم

٢ . Learning Start's With A Question

Learning Start's With A Question هي استراتيجية تعليم تستخدم

لزيادة نشاط الطلب في التعليم في الفصل ، خاصة في بداية عملية التعليم .

LSQ (Dazrullisa, ٢٠٢٠ وآخرون) . LSQ هو نموذج أو استراتيجية للمعلم في تحفيز التفكير النقدي لدى الطلب لكتساب المعرفة بشكل مستقل من خلل سؤال. هذه الاستراتيجية لديها القدرة على تحقيق مفتاح النجاح في موضوع الدراسة. هذا لانه يجبر الطلب على فهم القراءة ويضطر إلى طرح السئلة بينما يعمل المعلم كميسر (Muchlinarwati, ٢٠٢١)

يمكن أن نستنتج ذلك *Learning Start's With A Question* هي استراتيجية تعليم يشارك فيها تلاميذ بشكل مباشر في عملية التعليم عن طريق طرح سؤال على المعلم أو الصديق قبل بدء التعليم حتى يتمكن التلاميذ من النشاط وفهم التعليم جيداً مما سيكون له تأثير على نتائج تعليم تلاميذ. ستكون عملية تعليم شيء جديد أكثر فاعلية إذا كان الطلب يبحثون بنشاط عن النمط بدلاً من القبول فقط (استمر في طرح السئلة بدلاً من مجرد قبول ما يقوله المعلم). تتمثل إحدى طرق إنشاء نمط التعليم النشط هذا في تحفيز الطلب على طرح أسئلة حول موضوعهم دون شرح من المعلم أولاً. يمكن أن تلهم إستراتيجية الطلب للوصول إلى مفتاح التعليم LSQ (Siberman, ٢٠١٨) خطوات *Learning Start's With A Question* (Zaini, ٢٠٠٨) :

- ١) اختر نصوص القراءة وشاركها مع الطلب. ثم وزعها على الطلب
- ٢) اطلب من الطلب دراسة نص القراءة بمفردهم أو مع الصديق
- ٣) اطلب من الطلب وضع خط تحت كلمات في نص القراءة غير مفهومة يمكنهم وضع خط تحت الكلمات قدر المكان
- ٤) تشكيل مجموعات من ٤ طلب ، اطلب من الطلب مناقشة الكلمات التي تم تمييزها مع مجموعتهم
- ٥) ثم داخل المجموعة ، يجب على الطلب طرح أسئلة تتعلق بمحتويات نص القراءة الذي قرأوه.
- ٦) يُطلب من الطلب جمع السئلة التي طرحوها

(٧) ينقل المعلم المادة بناءً على أسئلة الطلب

مزايا إستراتيجية التعليم *Learning Start's With A Question* هي كما يلي
: (Zaini, ٢٠٠٨)

(١) لطلب مستعدون لبدء الدرس ، لن الطلب يدرسون أولاً بحيث يكون لديهم صورة صغيرة ويصبحون أكثر فهمًا بعد تلقي تفسيرات إضافية من المعلم

(٢) يطرح الطلب الأسئلة ويطلبون المعلومات بنشاط

(٣) يمكن تذكر المواد لفترة أطول

(٤) يتم صقل ذكاء الطالب عندما يسعى الطلب للحصول على معلومات حول المادة دون مساعدة المعلم

(٥) تشجيع تنامي الشجاعة للتعبير عن الرأي بصراحة وتوسيع آفاق الفرد من خلل تبادل الرأى في مجموعات.

(٦) يتعلم الطلب حل مشكلتهم في مجموعات والعمل معًا بين الطلب الذكاء والطلب القل

ذكاءً عيوب إستراتيجية التعليم *Learning Start's With A Question* هي كما يلي
: (Kurniasih, ٢٠١٧ وأخرون)

(١) يستغرق المر وقتًا طويلًا إذا تم طرح العديد من الأسئلة من قبل الطلب

(٢) إذا أعطى المعلم الطلب الخرين الفرصة للجابة ، فقد يتجول السؤال أو الجابة إذا كان الطالب لا يدرس أو لا يتقن المادة

(٣) اللبالة تجاه الطلب غير المعتادين على التحدث في المنتديات أو الطلب السلبيين

(٤) يتطلب من الطلب أن يكون لديهم خلفية كافية حول الموضوع أو المشكلة التي تتم مناقشتها

أهداف استراتيجية التعليم باستخدام التعليم *Learning Start's With A* Question هي كما يلي :

- ١) بحيث ينشط الطلب في طرح السئلة
- ٢) بحيث يكون الطلب مستقلين في التعليم
- ٣) تدريب الطلب على تعليم كيفية التعبير عن
الراء والفقار.
- ٤) تدريب الطلب على التفكيرالنقدي (Hamruni, ٢٠٠٩)

في حين أن فوائد استراتيجيات التعليم باستخدام طريقة *Learning Start's With A* Question هي كما يلي :

- ١) لدى الطلب معرفة مسبقة بالمواد التي سيتم تدريسها.
- ٢) الطلب ليسوا فقط مستمعين أثناء عملية التدريس والتعليم.
- ٣) إذا حدث خطأ في الشرح فيمكن اكتشافه لن الطالب لديه بالفعل
معرفة أساسية بالمواد. التي يتم تدريسها
- ٥) يشارك الطلب بشكل مباشر في عملية التدريس والتعليم (٢٠٠٩
Hamruni,

٣. تعليم اللغة العربية

التعليم هو أنه عملية إعادة بناء الخبرة restructuring التي يكتسب المتعلم بواسطتها المعرفة والمهارات والإتجاهات و القيم إنه بعبارة أخرى ي مجموع الأساليب التي يتم بواسطها تنظيم عناصر البيئة المحيطة بالمتعلم يمثل ما تتسع له كلمة البيئة من معان من أجل اكتسابه خيرات تربوية معينة (أحمد طعيمية, ١٩٨٩)

موضوع اللغة العربية هو موضوع موجه لتشجيع وتوجيه وتطوير وتعزيز المهارات وتعزيز الموقف اليجابي تجاه اللغة العربية ، على حد سواء تقديرية ومثمرة. القدرة على الاستيعاب هي القدرة على فهم كلم الخرين وفهم القراءة.

القدرة النتاجية ، أي القدرة على استخدام اللغة كأداة اتصال شفهيًا وكتابيًا
(Shodiq, ٢٠١٨)

الغرض من تعليم اللغة العربية بناءً على لائحة وزير الدين في جمهورية
إندونيسيا رقم ٠٠٠٩١٢ لعام ٢٠١٣ بشأن منهج المدرسة في معايير المحتوى
يهدف إلى تحقيق الكفاءة اللغوية الساسية التي تشمل أربع والكلم والقراءة
والكتابة الإستماء مهارات لغوية يتم تدريسها بشكل متكامل ، وهي السماع.
من الناحية النظرية ، هناك مشكلتان تواجهان وستستمران في مواجهة تعليم اللغة
العربية ، وهما:المشكلت اللغوية التي غالبًا ما تسمى المشكلت اللغوية ،
والمشكلت غير اللغوية أو غير اللغوية (Takdir, ٢٠٢٠). المشكلت اللغوية هي
المشكلت التي يواجهها الطلب أو المتعلمون (المعلمون) والتي ترتبط ارتباط
مباشراً باللغة. وفي الوقت نفسه ، فإن المشكلت غير اللغوية هي مشكلت تؤثر
أيضًا ، وحتى بشكل مهيمن يمكن أن تحبط ، نجاح برنامج التعليم المنفذ
(Fahrurozzi , ٢٠١٠ وأخرون)

أما عن المشكلت اللغوية التي سيواجهها دائمًا مدرسو اللغة العربية. أما
المشكلت غير اللغوية(غيراللغوية) فتشمل من بين أمور أخرى:

(١) الدافع والاهتمام بالتعليم

(٢) مرافق التعليم

(٣) كفاءة المعلم

(٤) طريقة التعليم أو الاستراتيجية المستخدمة

(٥) إنها\الوقت المتاح

(٦) بيئة اللغة (Fahrurozzi, ٢٠١٤)

٤. نتائج التعلم

فهم نتائج التعلم هو تجسيد للقدرات بسبب التغييرات في السلوك
التي تقوم بها الجهود التعليمية. تتعلق هذه مخرجات التعليم هي القدرات

(Purwanto, ٢٠١٤) القدرة بالمجالت المعرفية والعاطفية والنفسية الحركية التي يمتلكها الطلب بعد أن يتلقوا خبرات تعليم في عملية التعليم. التحصيل التعليمي هو في الساس النتيجة. التي يحصل عليها الشخص بعد مشاركته في أنشطة التعليم (Khotimah, ٢٠١٩)

مخرجات تعليم الطلب هي النجاحات التي حققها الطلب أكاديمياً من خلل الختبارات والواجبات ، والنشاط في طرح السئلة والجابة عليها التي تدعم اكتساب مخرجات التعليم هذه (Dakhi, ٢٠٢٠) نتائج التعليم هي عندما يتعلم شخص ما سيكون هناك تغيير في سلوك ذلك الشخص ، على سبيل المثال من الجهل إلى المعرفة ، ومن عدم الفهم إلى الفهم (٢٠٠٩ Hamalik,

تؤثر العوامل التالية على مخرجات التعليم ، بما في ذلك (Wahyuni, ٢٠٠٩ و آخرون) .:

(١) العوامل الداخلية

أ. العوامل الفسيولوجية هي العوامل التي تؤثر على الحالة الجسدية للفرد .

ب.العوامل النفسية العوامل النفسية هي الحالة النفسية للشخص التي يمكن أن تؤثر على عملية التعليم ، مثل ذكاء الطالب ، والدافع ، والاهتمامات ، والمواقف ، والمواهب.

(٢) العوامل الخارجية.

أ. البيئة الاجتماعية ، مثل البيئة الاجتماعية المدرسية ، والبيئة الاجتماعية للمجتمع ، والبيئة الاجتماعية للسرة .

ب.البيئة غير الاجتماعية ، مثل البيئة الطبيعية والعوامل الية (أدوات التعليم) وعوامل الموضوع .

يتم وصف العوامل التي تؤثر على نتائج التعليم في جزأين م هما :

(١) العوامل الداخلية وهي العوامل التي تأتي من الطلب. يشمل هذا العامل ما يلي :

أ. عامل الصحة ، الصحة تعني في حالة جيدة الجسم كله وأجزائه/ خالي من الأمراض ، الصحة حالة أو شيء صحي ، صحة النسان تؤثر على تعليمه. سوف تتعطل عملية التعليم لدى الشخص إذا كانت صحته مضطربة ، إلى جانب أنه سوف يتعب ويقل حماسه .

ب.الاهتمام هو الاتجاه الصحيح للنتباه وتذكر بعض الأنشطة. الاهتمام الكبير يؤثر على التعليم ، لانه إذا كان الموضوع الذي تتم دراسته ل يتوافق مع اهتمامات الطلب ، فلن يتعلم الطلب.جيدًا قدر المكان ، لانه ل يوجد جاذبية بالنسبة له .

ج. الموهبة هي القدرة على التعليم. عندها فقط ستتحقق هذه القدرة في مهارات حقيقية وفقًا للتعليم والممارسة. لذلك من الواضح أن الموهبة تؤثر على التعليم ، إذا كان الموضوع الذي يدرسه الطلب يتوافق مع مواهبهم ، فإن نتائجهم التعليمية تكون أفضل لنهم يستمتعون بالتعليم.ويجب أن يكونوا أكثر نشاطا في دراستهم .

د. يرتبط الدافع ارتباطًا وثيقًا بالهدف المراد تحقيقها. عند تحديد الهدف ، يمكن للمرء أن يدركه أم لا ، ولكن لتحقيق الهدف يحتاج المرء إلى القيام بشيء ما ، في حين أن سبب الفعل هوالدافع نفسه كقوة دافع .

(٢) العوامل الخارجية ، وهي العوامل التي تأتي من خارج الطلبالمشمولين في العوامل الخارجية هي (Slameto, ٢٠١٠) :

أ. العوامل السرية سيتلقى الطلب الذين يدرسون تأثيرًا من السرة على شكل: طريقة تعليم الوالدين ، والعلاقات بين أفراد السرة ، والجو السري والوضع الاقتصادي للسرة .

ب. تشمل العوامل المدرسية التي تؤثر على التعليم طرق التدريس ، والمناهج الدراسية ، والعلاقات بين المعلم والطالب ، والعلاقات بين الطالب والطالب ، والنضباط بين الطالب والمدرسة ، ووقت المدرسة ، ومستوى الدروس ، وظروف البناء ، وأساليب التعليم ، والواجبات المنزلية .

ج. عوامل المجتمع يعتبر المجتمع تأثيرًا مهمًا جدًا على تعليم الطلب نظرًا لوجود الطلب في المجتمع. مثل النشطة الطلابية في المجتمع ، فإن تأثير الصداقة الذين يتسكعون مع الطلب والحياة المجتمعية حول الطلب تؤثر أيضًا على تعليم الطلب

د. عوامل المجتمع يعتبر المجتمع تأثيرًا مهمًا جدًا على تعليم الطلب نظرًا لوجود الطلب في المجتمع. مثل النشطة الطلابية في المجتمع ، فإن تأثير الصداقة الذين يتسكعون مع الطلب والحياة المجتمعية حول الطلب تؤثر أيضًا على تعليم الطلب .

من بين الساليب المختلفة التي تم تطويرها في تعليم اللغة ، يمكن تصنيف نتائج تعليم اللغة العربية إلى فئتين رئيسيتين ، وهما نتائج تعليم المكون اللغوي ونتائج تعليم المهارات اللغوية. يشتمل مكون اللغة على معرفة أصوات اللغة (أشوات) وإتقان المفردات ومعرفة القواعد (القواعد). تشمل المهارات اللغوية مهارات السماع (الاستقامة) ومهارات التحدث (الكلم) ومهارات القراءة (القرعة) ومهارات الكتابة (Mutsana, ٢٠١٢ , وآخرون).

وفيما يلي مثال على مؤشرات نتائج تعليم اللغة العربية (٢٠١٧)
(Muzaffar,

(١) مكونات صوت اللغة

- أ. ربط الصوت المناسب بالحرف \ رمز الصوت حجاجية
- ب. التعرف على وجود صوت معين في الكلمة.
- ج. تمييز الصوات المجاورة
- د. انطق الصوات المسموعة
- هـ. اكتب الحروف المطابقة للصوات المسموعة.

(٢) مكونات المفردات

- أ. أذكر/ اكتب/ حدد المفردات حسب الوصف
- ب. أذكر/ اكتب/ حدد مرادفات المفردات.
- ج. أذكر/ اكتب/ حدد المرادفات التي تطابق الصورة
- د. أذكر/ اكتب/ حدد المصطلحات التي تناسب التعريف
- هـ. أذكر/ اكتب/ حدد التعريف المناسب للمصطلح
- و. ذكر/ كتابة/ تحديد معنى المفردات المستخدمة في

الرقام

- ز. أذكر/ اكتب/ حدد المفردات المدرجة في الفئة
- ح. أذكر/ اكتب/ حدد الفئات التي تشمل المفردات
- ذات الصلة أكمل الجملة/ الخطاب باستخدام المثال

المناسبة المتاحة

(٣) مكون القواعد

- أ. ذكر/ تحديد فئة تشريف للكلمة.
- ب. تغيير الفائل حسب الجملة التي يستعمل فيها الفاعل
- ج. أخذ / إنقاص من كلمة تشريف

- د. اجمع جملتين بسيطتين في جملة معقدة
 هـ. تحديد الكلمات التي بها أخطاء نحوية في الجملة
 و. إعطاء سطر من الجملة
 ز. التلاعب بالجمل بأشكال مختلفة \ تغيير في المذي إلى فليل
 مضر ، وعصيم مذكر إلى إسيم (مانات وغيرها
 (٤) مهارة الإستماع

- أ. حدد الصورة حسب الكلمة المسموعة.
 ب. حدد كلمتين متماثلتين من سلسلة الكلمات المسموعة
 ج. حدد جملتين متطابقتين من سلسلة الجمل المسموعة
 د. تحديد الجمل بناءً على التنغيم المسموع.
 هـ. رسم أشكال هندسية بناءً على الكلمات المسموعة
 (٥) مهارة الكلام

- أ. أجب عن السئلة المكتوبة بإجابات شفوية.
 ب. قراءة الكلم المسموع إلى الجمل
 ج. تغيير الجمل التي يتم سماعها من الجمل النشطة. شفهيًا المبينة
 للمجهول
 د. أجب عن السئلة المتعلقة بالصورة شفهيًا
 هـ. اجب عن أسئلة في محادثة مجنبة
 و. اقرأ الجمل بصوت عالٍ مع التنغيم لمناسب
 (٦) مهارة القرعة

- أ. حدد كلمتين متماثلتين
 ب. حدد الجملة التي تطابق الصورة
 ج. أجب عن السئلة بناءً على المعلومات الواردة في الخطاب

د. تحديد الحقيقة/ البيان الكاذب بناءً على المعلومات الواردة في

الخطاب

هـ. تحديد ترتيب عدة تصريحات ترتيباً زمنياً وفقاً للمعلومات

الواردة في الخطاب

و. انتقاد الخطاب المكتوب للتأثير على آراء القراء

(٧) مهارة الكتابة

أ. اكتب الحروف المسموعة

ب. اكتب مقاطع المقاطع المسموعة

ج. اكتب الكلمات المسموعة

د. الجمع\ عن طريق الكتابة\ جزأين منفصلين من الكلمات في

كلمة كاملة

هـ. تحديد الكلمات المكتوبة بالختصار الصحيح

و. أكمل علامات الترقيم لخطاب تم حذفه

ز. استبدال الكلمة في الجملة بالمرادف/ المتضاد المناسب

ح. تغيير جملة في المذي إلى شئ مضري بتعديل معلومات الوقت

ط. اكتب فقرة على أساس الصورة

ي. اكتب فقرة بناءً على العنوان المحدد

ب. البحوث السابقة

١. تأثير استراتيجية التعليم *Learning Start's With A Question* على مخرجات

تعليم الطلب في مجال الفقه في مدرسة الثانوية الامان ميمان سلوكرى لموغون

اعداد Ali Masyhudi dan Subhan Adi Santoso من مدرسة التربية المحمدية

الثانوي الثامن في عام ٢٠٢١. أظهرت النتائج أن إستراتيجية التعليم التي

تبدأ بالسئلة (٦٤.٥%) كان لها تأثير على مخرجات تعليم الطلب في مجال

الفيزياء للصف الثامن H مدرسة الثانوية الامان ميمان إذا تم الرجوع إليها في جدول التفسير (٤، ٨). حيث $r_{XY} = 0,595$ ثم يكون الحجم بين $0,600 - 0,400$ مما يعني أنه عند مستوى "منخفض قليل" ، بينما المستوى المهم في لذلك يتم قبول فرضية العمل وفرضية $H_0 > H_1$ جدول لحظة المنتج هو $0,463 = 1\%$ و $0,361 = 0,5\%$

٢. فاعلية تنفيذ *Learning Start's With A Question* في العلوم الاجتماعية تعليم مهارات التفكير لدى طلب الصف الثامن. المتوسطن Hamka, Sandi Dila , Yusuf , من جامعة المحمدية في العظام عام. ٢٠٢١. هذا النوع من البحث عبارة عن بحث كمي ، يبلغ عدد سكانه ٥٧ شخصًا يتكون من ٢٨ تليدا و ٢٩ تليدا ، باستخدام عينة إجمالية VIII B ٢٩ مع VIII A ٢٨ شخصًا والفئة الضابطة لمعرفة الفعالية ، تم استخدام الفئة التجريبية ، وهي شخصًا. تقنيات جمع البيانات المستخدمة: استبيان للبدء بالسئلة. تعليم الدراسات الاجتماعية نتائج المحسوبة في التوثيق. بينما تستخدم تقنية تحليل البيانات الحصائيات الاستدلالية. تظهر النتائج قيمة اختبار القبلي $4.942 =$ والختبار البعدي $10.253 =$ عند مستوى أهمية ٥ في المائة $2000 =$ و ١ في فسيتم رفض H_0 أكبر من جدول I المائة $2.660 =$ مع درجات الحرية $55 =$ إذا كان عدد ويتم قبول الفرضية (HI) الفرضية البديلة (H_0) .

٣. تأثير تطبيق *Learning Start With A Question* نتائج تعليم الرياضيات التلاميذ لصف الثامن SMPN ٢٥ فدنج من Oki Ariesta , Alfi Yunita , Radhya Yusri من كلية علوم الرياضات STKIP PGRI سومطر الغربية. تعليم الرياضيات كانت نتائج تعليم الرياضيات لطلب الصف التجريبي أعلى من تلك الموجودة في فئة الضبط ، أي أن الانحراف المعياري للفصل التجريبي كان أصغر من الانحراف المعياري للفئة الضابطة ، وهذا يشير إلى أن الفصل

التجريبي لديه اختلف بسيط ، مما تسبب في انتشار درجات الطلب ليس بعيداً جداً عن متوسطا لفصل. عند النظر إليه من الحد القصى والدنى من الدرجات التي تم الحصول عليها ، كانت الحد الدنى من درجات الطلب في الفصل التجريبي أعلى من فئة التحكم بقيمة ، و كانت الدرجات القصوى. للطلب في الفصل التجريبي أعلى من فئة الضبط يتم توزيع .

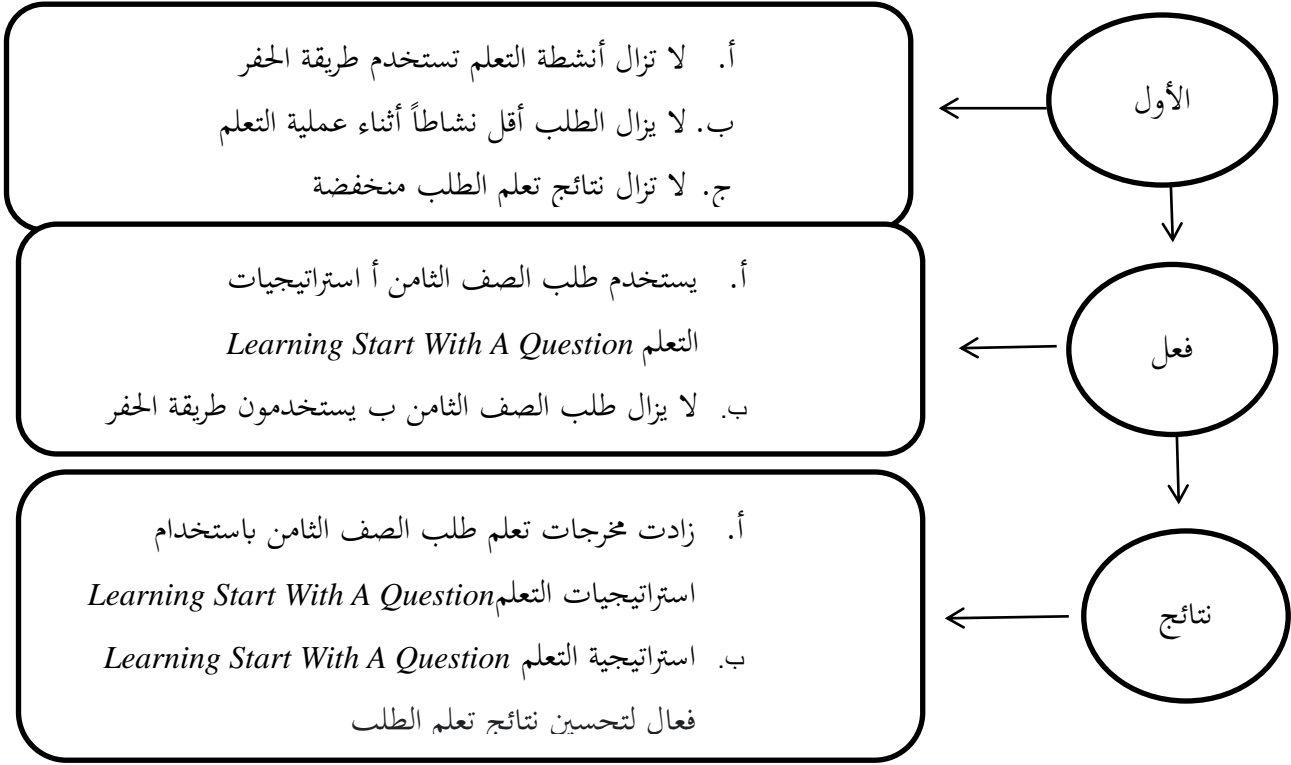
فئة العينة (فئة التحكم والتجربة) بشكل طبيعي ولها تباين متجانس. لذلك يتم استخدام اختبار افتراض هو إختبار-t طرف واحد. من نتائج الحساب التي تم الحصول عليها $t_{hitung} = 0.67$ و $t_{table} = 1.675$ ، ثم قبول لذلك يمكن الاستنتاج أن نتائج تعليم الرياضيات للطلب من خلل تطبيق α . عند المستوى الحقيقي هي تقريباً نفس نتائج تعليم الرياضيات للطلاب استراتيجيات التعليم النشط من نوع يبدأ التعليم بسؤال .

الفرق بين هذا البحث وغيره هو أنه لم يستخدم أحد إستراتيجية تعليم Learning Start With AQuestion في تعليم اللغة العربية على مستوى المدرسة الثانوية في الصف الثامن للتجارب التي تهدف إلى معرفة ما إذا كان هناك زيادة في نتائج التعليم قبل وبعد تنفيذ هذا البحث استراتيجية تعليم اللغة العربية.

ج. لإطار الفكري

استراتيجية التعليم هي إجراء في التعليم يحتوي على خطوات تعليم تهدف إلى أن يفهم الطلب المواد التعليمية جيداً ، حتى يتمكن الطلب من الحصول على نتائج تعليمية مرضية. في مدرسة لم يستخدم المعلم الذي يتعليم اللغة العربية استراتيجية تعليم ، فقط باستخدام طريقة التدريب التي تجعل الطلب غير نشطين بشكل كامل للتغلب على هذه المشكلة ، يرغب الباحث في تطبيق استراتيجية التعليم Learning Start With AQuestion من أجل زيادة نشاط الطالب أثناء

عملية التعليم التي سيكون لها تأثير على نتائج تعليم الطلب في تعليم اللغة العربية والتي لا تزال KKM حتى الن تحت.



د. فروض البحث

الفروض هي إجابة مؤقتة على نتائج البحث الذي سيتم إجراؤه ، والتي تتطلب إثباتاً بالبيانات والحقائق في المجال وتكون صالحة إذا تم اختبارها من أجل الحقيقة (Jakni, ٢٠١٦).

الفرضية البديلة (Ha): هناك فعالية من إستراتيجية التعليم *Learning Start With A Question* على نتائج التعليم في الفصل الصف الثامن في المدرسة الثا نوية الإسلامية لحكومية ٦ بويولالى

الفرضية الفارغة (Ho): لا يوجد فعالية لستراتيجية التعليم *Learning Start With A Question* على نتائج تعليم الطلب الصف الثامن في المدرسة الثا نوية الإسلامية لحكومية ٦ بويولالى

الباب ثالث

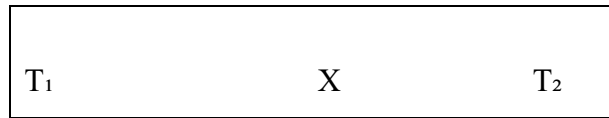
طريقة البحث

أ. نوع البحث

هذا النوع من البحث المستخدم في هذا البحث هو أسلوب بحث كمي. يمكن تفسير طرق البحث الكمي على أنها طرق بحث تستند إلى فلسفة الوضعية ، وتستخدم لفحص مجموعات سكانية أو عينات معينة ، وجمع البيانات ، يستخدم أدوات البحث ، وتحليل البيانات كمي / إحصائي بطبيعته بهدف اختبار الفرضيات الراسخة (Sugiyono, ٢٠١٩)

في منهج البحث الكمي ، توجد طريقة بحث تجريبية مستخدمة في هذه البحث. يوضح Gay (٢٠١٢, في Emzir) أن طريقة البحث التجريبية هي طريقة البحث الوحيدة التي يمكنها اختبار الفرضيات المتعلقة. شكل تصميم هذا البحث هو *one group pretest-posttest design*. في هذا التصميم، يتم استخدام مجموعة موضوعية واحدة. أولاً يتم أخذ القياسات، ثم معالجتها لفترة زمنية معينة، ثم يتم إجراء القياسات مرة ثانية. يمكن وصف هذا التصميم على النحو التالي

هنا أدناه هو النمط *one group pretest-posttest design*



معلمة :

T₁ : اختبار القبلي

X : تجربة

T₂ : اختبار بعد

ب. مكان البحث ووقته

هذا مكان البحث في المدرسة الثانوية الإسلامية الحكومية ٦ بويولاوي في الشارع خزان جنكلك , عسرم, عفلك , بويولاوي . هذا الوقت البحث هو شهر نوفمبر ٢٠٢٢ إلى ستمبر ٢٠٢٣ .

ج. المجتمع البحث الإحصائي و عينته

١. المجتمع الإحصائي

المجتمع عبارة عن منطقة تعميم تتكون من أشياء / مواضيع لها كمية أو خصائص معينة يحددها كان المجتمع المستخدم في هذه الدراسة (٢٠١٩ Sugiyono, الباحثون للدراسة ثم استخلص النتائج جميعاً طلب الصف الثامن مدرسة ثانوية حكومية ٦ بويولاوي الصفوف من الثامن من أ إلى الثامن

ح.

٢. العينة

العينة جزء من المجتمع ، ويتم تحديد العينة من قبل الباحث بناءً على اعتبارات المشكلت والهداف والفرضيات والساليب وأدوات البحث ، بالضافة إلى اعتبارات الوقت والجهد والتمويل. تكونت العينة من أفراد البحث(المستجيبين) الذين كانوا مصدر البيانات المختارة من عمل تقنية أخذ العينات (Darmawan, ٢٠١٦) ، وكانت عينة هذه البحث فصل الثامن ج بإجمال ٣٣ تليذا .

د. طريقة جمع البيانات

١. إختبار

الختبار عبارة عن تقنية تستخدم من أجل تنفيذ أنشطة القياس ، حيث توجد أسئلة متنوعة ، أو سلسلة من المهام التي يجب على الطلب إجراؤها أو الجابة عليها لقياس جوانب سلوك الطلب(Arifin, ٢٠١٦). هذه البحث ، سيخضع الطلب للختبار القبلي والبعدي لمعرفة الاختلافات في نتائج

تعليم الطلب قبل وبعد تنفيذ *Learning Start With A Question* في تعليم اللغة العربية.

٢. ملاحظة

تعرف الملاحظة بأنها المراقبة المنهجية وتسجيل العراض التي تظهر على كائن البحث في هذا البحث يمكن إجراء الملاحظات قبل إجراء الباحث البحث حتى يعرف الباحث المزيد عن المشكلة أو البيانات التي تم الحصول عليها قبل اتخاذ إجراء بشأن الكائن .

٣. استبيان

الاسبان ، أي البيانات التي تستند إلى رأي الكائن ، أي البيانات المطلوبة أو بيان مكتوب بخصوص البيانات المطلوبة مع وجود مساحة لختيار الجابات أو ملء الجابات على كل سؤال يطرحه الباحث على الكائن تم استخدام (Lubis, ٢٠١٨). الاستبيان في هذه الدراسة لتحديد استجابات الطلب لستراتيجية *Learning Start With A Question* في تعليم اللغة العربية .

هـ. أدوات جمع البيانات

١. تعريف مفهوم المتغير

المتغيرات هي أي شيء سيكون موضوع مراقبة البحث. الفهم الذي يمكن استخلصه من التعريف أعلاه هو أن هناك شيئاً مستهدفاً في البحث ، وهو المتغيرات بحيث تكون المتغيرات هي مركز اهتمام البحث الذي يجب ملاحظته أو قيسة (Lubis, ٢٠١٨).

أ) استراتيجية التعليم *Learning Start's With A Question*

استراتيجية التعليم *Learning Start's With A Question* هي المتغير المستقل (X) أو المتغير التابع في هذه الدراسة في عملية التعليم ، يحتاج المعلم إلى استخدام الاستراتيجيات أو الساليب أو وسائط التعليم لثارة حماس الطلب في التعليم حتى يتمكن الطلب من فهم ما

ينقله المعلم جيداً. هناك العديد من استراتيجيات التعليم التي يمكن استخدامها. واحد منهم هو Learning Start's With A Question ، أي البدء في التعليم عن طريق السؤال. عندما يسأل الطالب ، سيكون التعليم أكثر فاعلية لن الطالب يبدأون في التساؤل بنشاط عما ل يفهمه طلبهم. تجعل هذه الاستراتيجية المعلمين يعرفون قدرات الطالب وفهمهم للمواد التعليمية التي يتم تدريسها .

يجب أن يكون لكل استراتيجية تعليم مزايا وعيوب لكل منها ، بما في ذلك بدء التعليم باستراتيجية تعليم السؤال. تتمثل إحدى مزايا هذه الاستراتيجية في أنها تجعل الطالب غير محرجين أو خائفين عندما يريدون طرح السئلة وغالبًا ما يشعر الطالب بالخوف من الخوف من التوبيخ وما إلى ذلك ، مع هذه الاستراتيجية يتم منح الطالب الحرية في اسأل صديقًا أو مدرسًا. ضعف هذه الاستراتيجية هو أن الوقت محدود ، لن الطالب يمنحون حرية طرح السئلة ، ووقت الجابة يستغرق الكثير من الوقت .

(ب) نتائج التعليم

نتائج التعليم في هذه الدراسة هي المتغير التابع (Y) أو المتغير المستقل. نتائج التعليم مهمة جدًا للطلب ، من خلل النظر إلى نتائج التعليم ، يمكن للطلب قياس قدراتهم كدليل على الجهود التي تم بذلها. من خلل نتائج التعليم ، يمكن للمدرس معرفة القدرة القصوى للمشارك التي يمكن تحقيقها. لذلك يمكن للمدرسين تقييم أنفسهم من خلل معرفة نتائج تعليم الطالب التي لم تتجاوز حد يحتاج المعلمون إلى تنفيذ الأنشطة التي يمكن أن تزيد من نتائج تعليم الطالب ، باستخدام استراتيجيات أو طرق أو وسائل تعليمية مناسبة.

يمكن إجراء نتائج التعليم في البحث عن طريق إجراء اختبارات على الطلب لتحديد مستوى فهم الطلب ، في شكل أرقام أو درجات. مع نتائج التعليم ، سيكون الطلب أكثر حماسًا في التعليم للحصول على درجات أفضل من ذي قبل.

٢. تعريف تشغيلي المتغير

التعريف التشغيلي المتغير هو توفير أو تحديد معنى متغير بمواصفات للنشطة أو التنفيذ أو العمليات اللازمة لقياس المتغيرات أو تصنيفها أو معالجتها (Sutama, ٢٠١٦)

أ) استراتيجية التعليم Learning Start With A Question

في هذه الدراسة ، المتغير المستقل (X) أو المتغير التابع هو استراتيجية التعليم Learning Start With A Question. استراتيجية التعليم Learning Start With A Question باستخدام في تعليم اللغة العربية حيث لم يتم بها الكثير من الباحثين. يرغب الباحثون في استخدام هذه الاستراتيجية في تعليم اللغة العربية لانه ل يزال هناك العديد من الطلب القل نشاطا وحماسة للمشاركة في التعليم. من خلل هذه الاستراتيجية ، سيتم منح الطلب الفرصة لقراءة المواد المقدمة ، ويمكن للطلب الذين لا يفهمون وضع علمة أو كتابة السئلة عن طريق طرح السئلة على زملائهم في المقاعد ، وبعد ذلك سيتم إجراء مجموعات من ٣-٤ طلب لجراء مناقشات حول المفردات ، قراءة أو قواعد المادة العربية. إذا لم تجد المجموعة الجابة الصحيحة ، فسيتم حفظ السؤال ثم إعطائه للمعلم. لمعرفة الجابة

في هذه الاستراتيجية, يطلب من الطلب الدراسة قبل تنفيذ عملية التعليم ويضطر الطلب إلى التفكير في طرح السئلة وفقًا لفهم كل طالب. يمكن أن يزيد هذا من حماس الطلب لتعليم متابعة الدرس جيدًا.

(ب). نتائج التعليم

نتائج التعليم في هذه الدراسة هي المتغير التابع (Y) أو المتغير المستقل. في هذه الدراسة ، تم إجراء نتائج التعليم باختبار قبل تلقي العالج (Pretest) وبعد اختبار بعد إجراء الاختبار القبلي (posttest) لطلب الفصل الثامن ج بصفتهم الفصل التجريبي. مخرجات التعليم في هذه الدراسة هي تعليم اللغة العربية للصف الثامن في الفصل الدراسي الزوجي ، والمادة للفصل الخير هي "المرض عيادة" في البحث ، يتكون الاختبار أو السئلة من ٢٠ سؤالاً متعدد الخيارات مع تفاصيل حول فهم الطلب للمفردات / المفردات ، وتحديد القواعد في جملة أو كلمة وإكمال الجملة بشكل صحيح وفقاً للمادة المقدمة.

٣. عنصر السؤال

جداول ٣.١

أسئلة الاختبار

عدد	عرض	مؤشر	عامل
٥	١٦ , ٨ , ٥ , ٣ , ١	معنى المفردات	مخرجات تعليم اللغة العربية
٥	١١ , ١٢ , ١٣ , ١٧ , ١٩	حدد القواعد عنى	
٧	٢ , ٤ , ٦ , ٧ , ٩ , ١٠ , ١٨	امأ الجمل أو الكلمة المناسبة	
٣	٢٠ , ١٥ , ١٤	معنى الجملة في اللغة العربية أو الإندونيسي	

د. طريقة صدق ومصداقية الداة

١. اختبار الصدق

يستخدم اختبار الصلحية لمعرفة ما إذا كانت الداة مناسبة للاستخدام أم لا (Hardi, ٢٠١٤). في هذه البحث، ولاختبار صدق فقرات الأسئلة، أجرى الباحث أولاً تجربة في الصف الثامن ج مع إجمالي ٣٣ تليذا. التحقق المستخدم في هذا البحث هو طريقة الحكم المهني (التحقق من صحة الخبراء)، أي رأي الخبراء العلميين حول محتوى مادة الاختبار أو المقياس. سيتم بعد ذلك تحليل هذا الحكم المهني باستخدام صيغة Aiken's V، وهي كما يلي:

$$V = \frac{\sum S}{[n(c-1)]}$$

معلمة :

$$r - I_0 : S$$

I_0 : أدنى رقم لتقييم التحقق من الصحة

c : أعلى رقم لتقييم التحقق من الصحة

r : الرقم الذي قدمه المثلث

٢. اختبار المصدقية

يقال إن الاختبار يمكن الاعتماد عليه إذا أعطى اختبار نتائج متسقة على الرغم من استخدامه عدة مرات. (Arikunto, ٢٠١٢)

$$r_{11} = \left(\frac{k}{k-1} \right) \left(1 - \frac{\sum Si}{St} \right)$$

معلومة :

$$\text{الموثوقية معامل} = r_{11}$$

$$\text{العناصر عدد} = k$$

$$\text{عنصر لكل الكلي التباين} = \sum Si$$

$$\text{التباين سؤال} = St$$

وفقاً التالية المعايير على بناء الأداة موثوقية درجة لتفسير المرجعي المعيار تحديد يتم

لجيفورد

لاارتباط معامل	علقة	تفسير
$1,00 \geq r \geq 0,90$	عالي جدا	جيد جدا
$0,90 \geq r \geq 0,70$	عالي	جيد
$0,70 \geq r \geq 0,40$	حاليا	جيد كاف
$0,40 \geq r \geq 0,20$	فليل	سيء
$0,20 > r$	قليل جدا	سيء جدا

هـ. طريقة تحليل البيانات

١. إختبار تحليل الوحدة

(أ) يقصد (Me)

المتوسط هو أسلوب تفسير جماعي يعتمد على متوسط المجموعة. يتم الحصول على هذا المتوسط أو المتوسط عن طريق جمع بيانات جميع الأفراد في المجموعة ثم قسمتها على عدد الأفراد في المجموعة تصاغ على النحو التالي :

$$Me = \left(\frac{\sum f_i \cdot \bar{X}_i}{n} \right)$$

معلومة

Me : عاديّ

f : التردد

n : عدد الترددات أو العينات

(ب) متوسط (Md)

الوسيط هو شرح جماعي يعتمد على القيمة الوسطى لمجموعة من البيانات التي تم ترتيبها بالترتيب (Hardi, ٢٠١٤) الصيغة كما يلي :

$$Md = Bb + p \left(\frac{\frac{1}{2}n - F}{f} \right)$$

معلومة :

Md : متوسط

b : الحد الأدنى ، حيث يكمن الوسيط

n : الكثير من البيانات أو عدد العينات

p : طول فترة الفصل الدراسي

F : مجموع كل الترددات قبل الطبقة المتوسطة

f : متوسط فئة التردد

(ج) الوضع (Mo)

الوضع عبارة عن أسلوب شرح جماعي يعتمد على القيم الشائعة حاليًا (والتي أصبحت عصرية) أو القيم المتكررة تظهر في المجموعة (٢٠١٩)

(Sugiyono, ها هي الصيغة لحسابها :

$$Mo = b + p \left(\frac{b_1}{b_1 + b_2} \right)$$

معلومة :

Mo : الوضع

b : حد فاصل الفئة مع أعلى تردد

p : طول فئة الفاصل الزمني

b_1 : التردد في فئة الوضع (التردد في الفئة مع أكبر فترات زمنية)

مطروحًا منه تردد أقرب فئة فاصلة

b_2 : تردد وضع الصنف مطروحًا منه تردد فئة الفاصل الزمني التالي

سابقة

(د) النحراف المعياري

يمكن حساب النحراف المعياري أو النحراف المعياري للبيانات التي تم

تجميعها في جدول اضطراب: (Hardi, ٢٠١٤)

المصنف باستخدام الصيغة التالية

$$S = \sqrt{\frac{\sum fi.(Xi - \bar{X})^2}{(n - 1)}}$$

معلومة

S : النحراف المعياري

f : تردد البيانات:

X_i : القيمة المتوسطة لفئة الفاصل الزمني:

\bar{X} : الجذر الجرد

n : عدد العينات

٢. متطلبات الاختبار

(أ) اختبار الحالة الطبيعية

اختبار الحالة الطبيعية هو اختبار يتم إجراؤه على البيانات لمعرفة ما إذا كانت

البيانات موزعة بشكل طبيعي أم لا. إذا كان التحليل يستخدم أساليب حدودية،

فيجب استيفاء متطلبات الحالة الطبيعية، أي أن البيانات تأتي من التوزيع الطبيعي.

يمكن إجراء اختبار الحالة الطبيعية باستخدام الاختبار التالي:

اختبار كولموجوروف-سميرنوف هو اختبار الحالة الطبيعية للعينات الكبيرة. في SPSS، إذا تم تحديد مستوى الأهمية $\alpha = 0.05 > \text{قيمة sig ل SPSS}$ ، فسيتم توزيع البيانات بشكل طبيعي.

(١) اختبار شايبرو ويلكس هو اختبار الحالة الطبيعية للعينات الصغيرة حتى ٢٠٠٠. في SPSS، إذا تم تحديد مستوى أهمية $\alpha = 0.05 > \text{قيمة sig ل SPSS}$ ، فسيتم توزيع البيانات بشكل طبيعي.

(٢) اختبار الحالة الطبيعية المستخدم في هذا البحث هو اختبار شايبرو ويلكس عند مستوى $\alpha = 0.05$

(ب) اختبار التجانس

ويستخدم اختبار التجانس لتحديد ما إذا كانت العينة من مجتمع متجانس أم لا (هاردي، ٢٠١٤). يمكن استخدامه بشكل متجانس إذا كان المتغير له نفس القيمة/السعر.

(ج) اختبار الفرضيات

يستخدم اختبار الفرضيات في هذا البحث اختبار (T) للعينات المقترنة البارامترية. يستخدم نموذج الاختبار هذا لتحليل الاختبار القبلي والاختبار البعدي أو نموذج البحث قبل وبعد. يستخدم هذا الاختبار لتحديد تأثير العلاج على العينات المقترنة. يتم تعريف العينة المزدوجة على أنها عينة من نفس الموضوع ولكنها تخضع لعلاjin مختلفين في المواقف قبل العملية وبعدها. اختبار T للعينات المقترنة هو طريقة اختبار تستخدم لتقييم فعالية العلاج، وتتميز بالاختلافات في المتوسط قبل وبعد إعطاء العلاج. أساس اتخاذ القرار بقبول أو رفض H_0 في اختبار T للعينة المزدوجة هو كما يلي:

١. إذا كان الاحتمال (sig) > 0.05 ، فسيتم Ho رفض ويتم Ha قبول.

٢. إذا كان الاحتمال (sig) < 0.05 ، فسيتم Ho قبول ورفض Ha.

إجراء الاختبار لاختبار T للعينة المقترنة:

(أ) تحديد الفرضية الفرضية

(ب) تحديد مستوى الأهمية ٥% أو ٠.٠٥

(ج) يتم رفض تحديد معايير اختبار Ho إذا كانت قيمة الاحتمالية (sig) لنتائج

اختبار SPSS هي > 0.05 ؛ 2μ (متوسط قيمة الاختبار اللاحق) $< 1\mu$

(متوسط قيمة الاختبار المسبق)؛ و $t_{count} < t_{table}$ يعني قبول تطبيق

استراتيجية التعليم Ho إذا كانت قيمة الاحتمالية (sig) لنتائج اختبار SPSS

أكبر من ٠.٠٥؛ 2μ (متوسط درجات الاختبار اللاحق) يساوي (=) أو

أصغر يعني الجدول التنفيذ

(د) استخلاص النتائج بناء على اختبار الفرضيات .

الباب الرابع تحصيلات البحث

أ. وصف البيانات

١. نظرة عامة على المدرسة

أ) نبذة تاريخية عن المدرسة الثانوية لإسلامية الحكومية ٦ بويولالي

في الستينيات في عفلك بويولالي لم تكن هناك المدرسة الثانوية لإسلامية الحكومية ، بينما لم يكن هناك سوى مؤسسة "الإسلام" التي كان لها وضع خاص ، و هي المدرسة الثانوية لإسلامية أو مدرسة المتوسطة. في ذلك الوقت بدءاً من عام ١٩٦٤ ، كان بإمكان تلاميذ المدرسة الثانوية لإسلامية أو مدرسة المتوسطة إجراء نوعين من اختبارات أبت ، هو أبت مدرسة المتوسطة و أبت المدرسة الثانوية لإسلامية ، واستمر أبت هذا النوع من حتى عام ١٩٨٣ ، بعد ذلك منعت الحكومية إستأجر أو قدم إمتحان أو أبت صنو هو المدرسة الثانوية لإسلامية أو مدرسة المتوسطة والتي في النعاية بين لمدرسة الثانوية لإسلامية و مدرسة المتوسطة انفصلت لتقف بمفردها.

أما المدرسة الثانوية لإسلامية الإسلام تأسس برفقة التربية الإسلامية عسروف منطقة عفلك ، مقاطعة بويولالي جاوة الوسطى في ١ أغسطس ١٩٦٤ ، بناءً على ميثاق المدرسة رقم في تريخ ٢٨ أبريل ١٩٨٠ .٥WK/ Mts/٢٦٥C/ ١٩٨٠/pgm/ تسجيل الحالة والمدرسة الإسلامية المتوسطة لا تزال سليمة حتى الان.

وهكذا ، فإن أولئك الذين بدأوا في تأسيس مدرسة الثانوية لإسلامية عفلك كانوا شخصيات من مؤسسة الإسلام والحكومة (التعاون). عندما تأسست لمدرسة الثانوية لإسلامية عفلك بويولالي، لم يكن لها مبنى خاص بها ،

لذلك كانت لا تزال تعيش لفترة من الوقت في منزل أحد المقيمين في قرية تنجوع ساري عسرم عمفلك ببايولالي.

في عام ١٩٨٠ ، كان لهذه المدرسة بالفعل مبنى أو غرفة دراسة خاصة بها في كامبونج تانجونجساري نجيمبلاك نجيمبلاك ، على الرغم من أنها كانت لا تزال على أرض مؤسسة مدرسة المتوسطة الإسلام أو المدرسة الثانوية لإسلامية المعتمدة في ذلك الوقت. بعد قيادة السيد موه. تم استبدال ظهير، BA بالسيد مُجَّد. أمير ، بكالوريوس حتى عام ١٩٨٢ وحل محله السيد موه فيما بعد. مودزاكي، بكالوريوس حتى عام ١٩٩٦ ، عندما تم استبداله بالسيد موليونو ، بكالوريوس.

في عام ١٩٨٣ ، تم تغيير مدرسة تسناوية الإسلام ، التي تم تسجيلها في الأصل ، إلى مدرسة تسناوية نيجري فيال (فئة بعيدة) من المدرسة الثانوية الاسلامية ٦ بويولالي بناءً على مرسوم المديرية العامة لتطوير المؤسسات الإسلامية رقم Kep / E / HK. / ١٨ / ٠٠ / ١٩٨٣ بتاريخ ٣١ يناير ١٩٨٣ ، أما بالنسبة ل مدرسة التسناوية فيال من سنة إلى أخرى ، فقد زاد عدد التلاميذ. بالنظر إلى أن مدرسة ولاية والدين التسناوية في نجيمبلاك لم يكن لها أرض خاصة بها ، في عام ١٩٨٦ قدمت المدرسة طلبًا للأرض إلى الحكومة الإقليمية لبناء مبنى لمدرسة بويولالي فيليال تسناوية في نجيمبلاك ، والذي منحتة الحكومة المحلية في النهاية وكانت منح أرض خزينة تقع في غونوعن عرسف عمفلك بويولالي مع شهادة الأرض رقم ١٩٨٦/٧٥٢ بمساحة أرض ٩٩٩٤ والتي قامت بعد ذلك ببناء مبنى في مكان جديد في غونوعن عرسف عمفلك بويولالي .

ب) أساس والغرض من إنشاء أساس التأسيس

(١) لا ينفصل الأساس لتأسيس الإندونيسية التي تقوم علودستور عام ١٩٤٥. وبالمثل ، فإن إنشاء هذه المدرسة يستند إلى ودستور

عام ١٩٤٥ والتعليم الإسلامية.

(٢) الغرض من إنشائها

لا يمكن فصل كل نشاط أو نشاط عن غرضه لأن الهدف هو اتجاه للاستهداف ، وكذلك لقياس نجاح النشاط ، والتشاور بشأن الأهداف التي تمت صياغتها وبالمثل ، فإن ، باعتبارها مؤسسة للتعليم الثانوي الرسمي وضع الدولة ، قد صاغت أيضاً أهداف التعليم والتدريس ، وهي أهداف التعليم الوطني المنصوص عليها في قانون جمهورية إندونيسيا بشأن التعليم الوطن

أما الغرض من إنشاء فهو خلق مسلمين يتمتعون بأخلاق عالية ويطيعون الله ولديهم معرفة واسعة وقادرون على حفر وتطوير تعاليم الإسلام القائمة على القرآن والسنة وإنشاء / ممارسة في شكل من أشكال الصدقة الشخصية والمجتمع والحياة اليومية .

(ج) رؤية المدرسة ورسالتها وأهدافها وشعارها

(١) رؤية المدرسة

المدارس الدينية المحترفة والموثوقة في تطوير التلاميذ المتدينين والمعتدلين والذكاء والمتفوقين لإنشاء إندونيسيا متطورة ذات سيادة ومستقلة ولديها شخصية قائمة على التعاون المتبادل.

(٢) بعثات المدرسة

(أ) تحسين نوعية تقوى التلاميذ تجاه التعاليم الدينية والثقافة الوطنية كمصدر للحكمة في التفكير والعمل.

(ب) تعزيز الاعتدال في التنوع بين التلاميذ من خلال العادات الروحية والاجتماعية المخططة والمستدامة.

- (ج) تحسين خدمات تعليمية عادلة وذات جودة بطريقة مهنية وذات مغزى لتنمية قدرات التلاميذ الأكاديمية.
- (د) تحسين الإنتاجية التعليمية والقدرة التنافسية من خلال برامج التوجيه الفعالة حتى يتمكن التلاميذ من تطوير إمكاناتهم على النحو الأمثل.
- (هـ) القيام بالأنشطة اللامنهجية بفاعلية حسب مواهب التلاميذ واهتماماتهم لزيادة التحصيل في مجالات الدين والرياضة والفنون.

٣) الغرض من المدرسة

أهداف هي:

- (أ) تحسين نوعية الإيمان والمعرفة والعمل الصالح لجميع سكان المدرسة
- (ب) تحسين نوعية وكمية المرافق / البنية التحتية التي تدعم تحسين الممارسات الدينية والإنجازات الأكاديمية وغير الأكاديمية
- (ج) تحسين الإنجازات الدينية والرياضية والفنية من خلال الأنشطة اللامنهجية
- (د) تحسين قدرة التربويين في مجال المعلومات والتكنولوجي
- (هـ) تحسين قدرات التلاميذ في مجال المعلومات والتكنولوجي
- (و) زيادة أداء صلاة الجماعة وتلاوة القرآن والدين الاجتماعي لجميع سكان المدرسة
- (ز) تحسين استخدام كتيبات ومراجع المعلم توفير كتيبات التلاميذ التي تتوافق مع المنهج الدراسي

ح) زيادة احترام المعلمين من خلال التعليم والتدريب
ط) زيادة الصداقة بين سكان المدر

د) شعار المدرسة

"الوحش: معتدل ، محتويات ، ذكي ، ديني"

معتدل: ليس أقصى اليمين أو أقصى اليسار بحيث يمكن قبوله من
قبل جميع الأطراف

نوروت: طاعة الوالدين والمعلمين.

ذكي: يمكنه مواجهة وحل جميع المشاكل التي تواجهها بشكل جيد
الديني: أن يكون لديه معتقدات قوية وجيدة وحقيقية وفق تعاليم
الإسلام

هـ) مدرس و موظف

إجمالي عدد المعلمين في مدرسة الثانوية الإسلامية الحكومية
٦ بويولاوى في ٢٠٢٢/٢٠٢٣ هو ٦١ معلمًا. مدرس واحد كمدير ،
ومعلم واحد كرئيس للجامعة ، و ٤ مدرسين مثل واكا ، و ٩ مدرسين
للفصل السابع ، و ٩ مدرسين للفصل الثامن ، و ٩ مدرسين للفصل
التاسع والباقي كمدرسين للمادة.

و) تلاميذ

بلغ عدد تلاميذ في مدرسة الثانوية الإسلامية الحكومية ٦ بويولاوى
للعام الدراسي ٢٠٢٢/٢٠٢٣ ٨٩٢ تلاميذ. مقسمة من الفصل
السابع ما يصل إلى ٢٨٨ تلاميذ. الفصل الثامن ما يصل إلى ٢٩٧
تلاميذ. يصل الفصل التاسع إلى ٣٠٧ تليذا.

٢. تخطيط البحث

عند إجراء دراسة ، يجب على الباحثين إجراء ملاحظات مسبقاً حيث سيتم إجراء البحث. من نتائج الملاحظات من الباحثين ، تم وصف أن التعليم في مدرسة الثانوية الإسلامية الحكومية ٦ بويولاوي فصل ٨ لم تستخدم المواد العربية استراتيجيات التعليم الحالية أو طرق التعليم مما جعل التلاميذ غير مركزين أثناء التعليم ويميل إلى تجاهل المعلم الذي كان يقوم بالتدريس في الفصل والعديد من لم يكن التلاميذ نشطين. طرح الأسئلة أثناء التعليم.

نتيجة لعدم اهتمام التلاميذ بالمعلم عند حدوث التعليم, سيكون له تأثير على فهم الطالب وكذلك على نتائج التعليم التي سيتم الحصول عليها. لذلك الباحثون ترغب في محاولة تنفيذ استراتيجيات التعليم التي يمكن أن تجعل التلاميذ نشطين في طرح الأسئلة وفي نفس الوقت زيادة فهم التلاميذ للمواد التي يتم تدريسها والتي سيكون لها تأثير على زيادة نتائج تعليم التلاميذ

قبل إجراء التجارب في الفصل الدراسي ، سيتم تطبيق استراتيجيات التعليم. قام الباحث أولاً بعمل شبكة من أسئلة الاختبار البحثي وأسئلة اختبار البحث ، واستبيانات إجابات التلاميذ ، وأوراق الملاحظة ، وأوراق التحقق من صحة أسئلة الاختبار ، وأوراق التحقق من صحة الاستبيان. علاوة على ذلك ، يتم تقديم أوراق التحقق من صحة أسئلة الاختبار والاستبيانات إلى محاضرين خبراء في هذا المجال لاختبارها من حيث جدوى محتوياتها.

٣. تنفيذ البحوث

تم إجراء هذا البحث على تلاميذ الصف الثامن في مدرسة الثانوية الإسلامية الحكومية ٦ بويولاوي للمواد العربية. أجرى الباحثون

هذا النوع من الأبحاث التجريبية التي أخذت عينة من الفصل الثامن ج ضمت الثامن ج إستراتيجية التعليم Learning Start With A Question ٣٣ تليذا. سيطبق الفصل أثناء تعليم مواد اللغة العربية.

تتعقد اجتماعات التعليم ٤ مرات في أسبوعين. أعطى الاجتماع الأول نية وهدف دخول الباحث إلى الصف الثامن ج والتي سيتم تطبيقها أثناء قيام الباحث بإجراء التجارب في تلك الفئة. ثم طلب من التلاميذ الدراسة قبل أن يوزع الباحث أسئلة ما بعد الاختبار. تم إجراء أسئلة الاختبار التمهيدي التي تتكون من ٢٠ سؤالاً متعدد الخيارات من قبل التلاميذ لمدة ٣٠ دقيقة.

في الاجتماع الثاني ، بدأ الباحثون في تطبيق استراتيجية التعليم Learning Start With A Question على تلاميذ الفصل الثامن ج. بدأ التعل مع قيام الباحث بتوزيع نصوص القراءة المتعلقة بالمواد التعليمية. يقرأ التلاميذ والباحثون بالتناوب بعد ذلك ، أعطى الباحث الفرصة للتلاميذ للسؤال عن المفردات غير المعروفة. كان هناك بعض التلاميذ الذين سألوا ، ثم قال الباحث مجموعة مكونة من ٢-٦ تلاميذ لترجمة نص القراءة. تم منح التلاميذ فرصة أخرى لطرح أسئلة حول المفردات غير المعروفة ، ونتيجة لذلك ، سأل العديد من التلاميذ الباحث أو زملائهم في المجموعة الذين يعرفون بالفعل معنى المفردات. حدث هذا أيضاً في الاجتماع التالي.

في الاجتماع الأخير ، أجرى الباحث اختباراً أولياً لمعرفة ما إذا كانت استراتيجية التعليم تبدأ بسؤال والتي تم تنفيذها في الفصل يمكن أن تحسن نتائج تعليم التلاميذ في تعليم اللغة العربية. تتكون أسئلة ما بعد الاختبار من ٢٠ سؤالاً متعدد الخيارات يتم العمل عليها لمدة ٣٠ دقيقة. أسئلة ما بعد الاختبار هي أسئلة ما قبل الاختبار ، والفرق هو أن ترتيب أرقام الأسئلة عشوائي. بعد أن عمل التلاميذ على أسئلة الاختبار التمهيدي ، وزع

الباحث استبيانات على التلاميذ فيما يتعلق بالإجابات أثناء استراتيجية التعليم Learning Start With A Question المطبقة في الفصل الثامن ج.

٤. بيانات البحث

تم الحصول على بيانات البحث من نتائج اختبار نتائج التعليم الذي يتكون من ٢٠ سؤالاً من أسئلة الاختيار من متعدد واستبيان Learning Start With A . Question استجابة الطالب استراتيجية التعليم

١. بيانات نتائج الاختبار الأولي

استناداً إلى نتائج البحث الذي تم إجراؤه في مدرسة الثانوية الإسلامية الحكومية ٦ بويولالي ، قام الباحث بجمع البيانات من خلال أداة اختبار في شكل أسئلة الاختيار من متعدد تتكون من ٢٠ Learning Start With A Question رقمًا قبل تنفيذ استراتيجية التعليم تم طرح الأسئلة على ٣٣ تلميذاً تم استخدامهم العينة والحصول على الوصف التالي

٤.١ جداول

درجة نتائج الاختبار الأولي

رقم	تلاميذ	نتائج
١	Ainisatul Azizah Az-zahro	٧٥
٢	Ananda Nuha Hafiah	٥٥
٣	Andika Wahyu Andrianto	٤٥
٤	Ariefatul Azizah	٥٥
٥	Bilal Fiqi Sadewo	٦٠
٦	Bismawan Ardan Wiraka	٦٥
٧	Celina Nur Rahmawati	٨٠
٨	Davian Raka Pratama	٤٠

٩	Devitha Erlinatasya	٦٠
١٠	Ganeshya Nova Putri Aliffa	٧٠
١١	Givara Virza Alvisar	٥٥
١٢	Huril'ini Fajrina Tridana	٤٠
١٣	Ikram Andrianto	٧٠
١٤	Kayla Syakina Ismadela	٤٥
١٥	Krisnawan Ardi Wiraja	٤٠
١٦	Mayla Fajnur Farida	٥٠
١٧	Muhammad Ridho Fauzan	٥٠
١٨	Muhammad Riyal Afandi	٦٠
١٩	Muhammad Rizky Al-Farizi	٤٥
٢٠	Naswa Nur As Zahra	٤٥
٢١	Nissa Septia Saffani	٥٠
٢٢	Rasyid Rizky Aditya	٤٥
٢٣	Rendy Adhitya Hafuz Pratama	٦٠
٢٤	Reynan Gibran Ramadhan	٥٠
٢٥	Rizki Wulandari	٥٥
٢٦	Septiyani Ramadhan	٨٥
٢٧	Sri Wardani	٤٠
٢٨	Syafilla Nur Syifa	٤٥
٢٩	Tangguh Tri Wijaya	٦٥
٣٠	Tantri Trasmaningrum	٧٥
٣١	Veilia Yulianti	٧٠
٣٢	Zahra Noviana Putri	٧٠
٣٣	Zaskia Az Zahra Tusita	٤٥

٢.٠ اختبار البيانات هاسيل اللاحق

استنادًا إلى نتائج البحث الذي تم إجراؤه في مدرسة الثانوية الإسلامية الحكومية ٦ بويولالي ، جمع الباحثون البيانات من خلال أداة اختبار في شكل أسئلة الاختيار من متعدد تتكون من ٢٠ رقمًا بعد تنفيذ تم طرح الأسئلة استراتيجية التعليم Learning Start With A Question على ٣٣ تلاميذ تم أخذ عينات منهم وتم الحصول على الوصف التالي.

٤.٢ جداول

درجة نتائج بعد الاختبار

رقم	تلاميذ	نتائج
١	Ainisatul Azizah Az-zahro	٨٠
٢	Ananda Nuha Hafiah	٦٥
٣	Andika Wahyu Andrianto	٦٠
٤	Ariefatul Azizah	٧٥
٥	Bilal Fiqi Sadewo	٧٠
٦	Bismawan Ardan Wiraka	٧٥
٧	Celina Nur Rahmawati	٩٠
٨	Davian Raka Pratama	٥٥
٩	Devitha Erlinatasya	٧٥
١٠	Ganeshya Nova Putri Aliffa	٨٠
١١	Givara Virza Alvisar	٧٠
١٢	Huril'ini Fajrina Tridana	٦٠
١٣	Ikram Andrianto	٨٠
١٤	Kayla Syakina Ismadela	٧٠

١٥	Krisnawan Ardi Wiraja	٦٥
١٦	Mayla Fajnur Farida	٧٠
١٧	Muhammad Ridho Fauzan	٦٠
١٨	Muhammad Riyal Afandi	٧٥
١٩	Muhammad Rizky Al-Farizi	٦٠
٢٠	Naswa Nur As Zahra	٧٠
٢١	Nissa Septia Saffani	٦٥
٢٢	Rasyid Rizky Aditya	٥٥
٢٣	Rendy Adhitya Hafuz Pratama	٧٥
٢٤	Reynan Gibran Ramadhan	٦٠
٢٥	Rizki Wulandari	٧٥
٢٦	Septiyani Ramadhan	٩٥
٢٧	Sri Wardani	٥٥
٢٨	Syafilla Nur Syifa	٦٥
٢٩	Tangguh Tri Wijaya	٧٥
٣٠	Tantri Trasmaningrum	٨٥
٣١	Veilia Yulianti	٨٠
٣٢	Zahra Noviana Putri	٨٥
٣٣	Zaskia Az Zahra Tusita	٦٠

٣ . (بيانات عن استجابات التلاميذ لاستراتيجية التعليم Learning Start

With A Question تعليم اللغة العربية

بناءً على نتائج البحث الذي تم إجراؤه في مدرسة الثانوية الإسلامية الحكومية ٦ بويولالي ، قام الباحثون بجمع البيانات من خلال استبيان استجابة التلاميذ لمعرفة آراء التلاميذ بعد تنفيذ استراتيجية التعليم ابدأ بسؤال في تعليم اللغة العربية. تتكون الاستبانة من ٢٠ عبارة

باستخدام مقياس ليكرت وهي :

جداول ٤.٣

درجة نتائج استجابة تلاميذ

رقم	تلاميذ	نتائج
١	Ainisatul Azizah Az-zahro	٧٦
٢	Ananda Nuha Hafiah	٧٣
٣	Andika Wahyu Andrianto	٦٠
٤	Ariefatul Azizah	٧٥
٥	Bilal Fiqi Sadewo	٧٤
٦	Bismawan Ardan Wiraka	٧٤
٧	Celina Nur Rahmawati	٧٦
٨	Davian Raka Pratama	٦٩
٩	Devitha Erlinatasya	٧٤
١٠	Ganeshya Nova Putri Aliffa	٧٤
١١	Givara Virza Alvisar	٦١
١٢	Huril'ini Fajrina Tridana	٦١
١٣	Ikram Andrianto	٧٣
١٤	Kayla Syakina Ismadela	٦٥
١٥	Krisnawan Ardi Wiraja	٦٥
١٦	Mayla Fajnur Farida	٦٧
١٧	Muhammad Ridho Fauzan	٥٧
١٨	Muhammad Riyal Afandi	٦٧
١٩	Muhammad Rizky Al-Farizi	٦٠
٢٠	Naswa Nur As Zahra	٧٤
٢١	Nissa Septia Saffani	٦١

٢٢	Rasyid Rizky Aditya	٦٧
٢٣	Rendy Adhitya Hafuz Pratama	٦٠
٢٤	Reynan Gibran Ramadhan	٦٥
٢٥	Rizki Wulandari	٧٢
٢٦	Septiyani Ramadhan	٧٦
٢٧	Sri Wardani	٥٧
٢٨	Syafilla Nur Syifa	٦٧
٢٩	Tangguh Tri Wijaya	٦٢
٣٠	Tantri Trasmaningrum	٧٣
٣١	Veilia Yulianti	٧٥
٣٢	Zahra Noviana Putri	٧٤
٣٣	Zaskia Az Zahra Tusita	٦١

ب. اختبار المتطلبات الأساسية لتحليل البيانات

١. نتائج اختبار صحة وثبات البيانات

أ) اختبار الصلاحية

باستخدام صيغة مؤشر Aiken's V, نتائج التحقق من صحة أداة البحث هذه في شكل اختبارات نتائج تعليم تلاميذ. تم اختبار هذه الأداة من قبل خبيرين هما لطفي قارعة الحسنة الماجستير، و حج. مسلمة الماجستير.

بواستنادا إلى نتائج التحقق من قبل اثنين من المدققين، يتم الحصول على قيمة الأداة في حدود ٣-٥ ويمكن استخدام الأداة مع مراجعة معتدلة. علاوة على ذلك، تم تحليل قيمة الأداة باستخدام صيغة وتم الحصول على قيمة وهذا يدل على أن الأداة تتمتع Aiken's

والأداة صالحة. $0,87 \leq$ بصلاحية عالية لأن قيمة $0,817 =$

ب) اختبار الموثوقية

اختبار الثبات باستخدام الصيغة SPSS في التطبيق 'Alpha Crobac' اختبار
الثبات باستخدام الصيغة

Reliability Statistics

Cronbach's Alpha	N of Items
,800	20

صورة ٤.١

اختبار الموثوقية

أعلاه، يمكن ملاحظة SPSS استنادا إلى البيانات الناتجة من تطبيق أن اختبار الموثوقية على الأداة مذكور موثوق. نتائج اختبار موثوقية الأداة $0,800 < \text{Sig} =$
 $\alpha = 0,06$

ج) اختبار الحالة الطبيعية

وكانت SPSS تم إجراء اختبار الحالة الطبيعية باستخدام تطبيق النتائج التي تم الحصول عليها كما يلي:

	Kolmogorov-Smirnov ^a			Shapiro-Wilk		
	Statistic	df	Sig.	Statistic	df	Sig.
Nilai PreTest Eksperimen	,148	33	,065	,929	33	,034
Nilai PostTest Eksperimen	,124	33	,200 [*]	,956	33	,195

*. This is a lower bound of the true significance.

a. Lilliefors Significance Correction

صورة ٤.٢

ختبار الحالة الطبيعية

أعلاه، يمكن ملاحظة أن اختبار SPSS من بيانات الإخراج المطبقة في الحالة الطبيعية للبيانات. يمكن إعلان نتائج اختبار الأداة طبيعية لأن و بعد إختبار $\alpha = 0,05$ $\text{Sig} = 0,065$ (Pretest) قيمة الاختبار $\alpha = 0,05$ $\text{Sig} < 0,200$.

(د) اختبار التجانس

وكانت النتائج SPSS إجراء اختبار التجانس باستخدام تطبيقاتي تم الحصول عليها كما يلي:

		Levene Statistic	df1	df2	Sig.
Hasil Belajar Siswa	Based on Mean	1,433	3	132	,236
	Based on Median	1,126	3	132	,341
	Based on Median and with adjusted df	1,126	3	118,468	,341
	Based on trimmed mean	1,374	3	132	,254

صورة ٤.٣

اختبار التجانس

يمكن ملاحظة أن الاختبار SPSS من نتائج إخراج بيانات تطبيق تجانس أدوات البيانات من نتائج اختبار التعليم. يتم إعلان تجانس نتائج $\text{Sig} < 0,05$ $\alpha = 0,05$ $\text{Sig} < 0,254$ اختبار التانس بسبب سج

٢. تحليل وحدة البيانات

من نتائج بيانات البحث باستخدام تطبيق ويمكن تحليل وحدات بيانات البحث على النحو التالي:

(أ) تحليل بيانات النتائج بيانات الوحدة نتائج التعلم قبل الاختبار

النتائج تم إجراء بيانات البحث قبل الاختبار قبل الباح إجراء التجارب أو

Learning Start With A Question التجارب المتعلقة باستراتيجيات التعليم.

وفيما يلي نتائج تحليل بيانات وحدة المعالجة باستخدام تطبيق :

جداول ٤.٤

تحليل الوحدة نتائج التعلم قبل الاختبار

خطأ قياسي يعني	الأعراض المنقولة جنسيا، انحراف	الوسيط	يقصد	دقيقة	الأعلى
٢,٢١١	١٢,٧٠٣	٥٥	٥٦,٣٦	٤٥	٨٥

ومن الجدول أعلاه يتبين أن نتائج الاختبار القبلي لا الحد الأقصى للقيمة / أعلى قيمة هي ٨٥، الحد الأدنى للقيمة هو ٤٥، المتوسط / المتوسط هو ٥٦.٣٦، القيمة المتوسطة / المتوسطة هي ٥٥ بينما بالنسبة لمعيار فهي ١٢.٧٠٣.

جداول ٤.٥

تواتر فترات قبل الاختبار

رقم	فاصلة	F	فك	الحاضر
١.	٤٨-٤٠	١١	١١	%٣٣,٣
٢.	٥٦-٤٩	٨	١٩	%٢٤,٢
٣.	٦٤-٥٧	٤	٢٣	%١٢,١
٤.	٧٢-٦٣	٦	٢٩	١٨,٢
٥.	٨٠-٧٣	٣	٣٢	%٩,١
٦.	٨٧-٨١	١	٣٣	%٣,٠

	كمية	٣٣		١٠٠%
--	------	----	--	------

وبالاعتماد على جدول التوزيع التكراري أعلاه يمكن ملاحظة ذلك التلاميذ الذين حصلوا على ما بين ٤٠-٤٨ بلغ عددهم ١١ تليذا بنسبة ٣٣.٣%، التلاميذ الذين حصلوا على ما بين ٤٠-٥٦ بلغ عددهم ٨ تلاميذ بنسبة ٢٤.٢%، التلاميذ الذين حصلوا على ٥٧-٦٤ بلغ عددهم ٤ تلاميذ بنسبة ١٢.١%، التلاميذ الذين حصلوا على ٦٣-٧٢ بلغ مجموعهم ٦ تلاميذ بنسبة ١٨.٢%، التلاميذ الذين حصلوا على ٧٣-٨٠ بلغ مجموعهم ٣ تلاميذ بنسبة ٩.١%، التلاميذ الذين حصلوا على ٨١-٨٧ بلغ مجموعهم طالب واحد بنسبة ٣.٠%.

من نتائج التوزيع من التكرار أعلاه، يمكن استنتاج أنه بالنسبة لنتائج الاختبار القبلي لا يزال هناك العديد من التلاميذ الذين حصلوا على درجات أقل من KKM، أي ٢٩ تليذا و ٤ تلاميذ فقط يتخرجون من KKM.

ب) نتائج تحليل البيانات بيانات الوحدة نتائج التعليم بعد الاختبار

النتائج تم إجراء بيانات البحث قبل الاختبار بعد الباحث إجراء التجارب أو التجارب المتعلقة باستراتيجيات التعليم Learning Start With A Question التعليم وفيما يلي نتائج تحليل بيانات وحدة المعالجة استخدام تطبيق SPSS .

٤.٦ جداول

تحليل الوحدة نتائج التعليم بعد الاختبار

خطأ قياسي	الأمراض	الوسيط	يقصد	دقيقة	الأعلى
-----------	---------	--------	------	-------	--------

				المنقولة جنسيا، انحراف	يعني
٩٥	٥٥	٧٠,٧٦	٧٠,٠٠	١٠,٣١٧	١,٧٩٦

ومن الجدول أعلاه يتبين أن نتائج الاختبار القبلي . الحد الأقصى للقيمة/القيمة الأعلى هو ٩٥، الحد الأدنى للقيمة هو ٥٥، المتوسط/المتوسط هو ٧٠.٧٦، القيمة المتوسطة/المتوسطة هي ٧٠.٠٠ بينما معيار ديفياتون هو ١٠.٣١٧. يعرض الجدول التالي التوزيع التكراري لنتائج الاختبار البعدي.

جداول ٤.٧

تواتر فترات بعد الاختبار

رقم	فاصلة	F	فك	الحاضر
.١	٦١-٥٥	٩	٩	%١٨,٢
.٢	٦٨-٦٢	٤	١٣	%١٢,١
.٣	٧٥-٦٩	١٢	٢٥	%٣٦,٤
.٤	٨٢-٧٦	٤	٢٩	%١٢,١
.٥	٨٩-٨٣	٢	٣١	%٦,١
.٦	٩٧-٩٠	٢	٣٣	%٦,١
	كمية	٣٣		%١٠٠

وبالاعتماد على جدول التوزيع التكراري أعلاه يمكن ملاحظة ذلك التلاميذ

الذين حصلوا على ما بين ٥٥-٦١ بلغ عددهم ٩ تلاميذ بنسبة ١٨.٢%،
 التلاميذ الذين حصلوا على ما بين ٦٢-٦٨ بلغ عددهم ٤ تلاميذ بنسبة
 ١٢.١%، التلاميذ الذين حصلوا على ٦٩-٧٥ بلغ عددهم ١٢ طالب بنسبة
 ٣٦.٤%، التلاميذ الذين حصلوا على ٧٦-٨٢ بلغ عددهم ٤ تلاميذ بنسبة
 ١٢.١%، التلاميذ الذين حصلوا على ٨٣-٨٩ بلغ عددهم ٢ تلاميذ بنسبة
 ٦.١%، التلاميذ الذين حصلوا على ٩٠-٩٧ بلغ عددهم ٢ تلاميذ بنسبة
 ٦.١%.

من نتائج التوزيع التكراري أعلاه يمكن استنتاج أنه بالنسبة لدرجات الاختبار
 البعدي، حصل العديد من التلاميذ على درجات أقل من KKM درجات أقل من
 نتائج الاختبار القبلي، أي ١٨ تليذا، في حين أن التلاميذ الذين حصلوا على
 درجات أعلى من KKM حصلوا على درجات أكثر من نتائج الاختبار القبلي،
 وهي ١٥ تلميذا.

ج) بيانات من تحليل الاستبيان نتائج استجابات التلاميذ إستراتيجية التعليم

Learning Start With A Question في تعليم اللغة العربية

تم إجراء نتائج بيانات بحث استبيان استجابة التلاميذ بعد أن أجرى Learning
 Start With الباحث تجربة أو تجربة تتعلق باستراتيجية التعليم فيما يلي نتائج تحليل
 A Question بيانات وحدة المعالجة باستخدام Microsoft Excel:

جداول ٤.٨

تحليل الاستبيان نتائج استجابات التلاميذ

الأعلى	دقيقة	يقصد	الوسيط	الأمراض المنقولة جنسياً،	تفاوت
--------	-------	------	--------	-----------------------------	-------

				انحراف	
٧٦	٥٧	٦٧,٩٠	٦٧	٦,٢٨١	٣٩,٤٦

من الجدول أعلاه يمكن ملاحظة أن نتائج الاختبار القبلي للحد الأقصى/أعلى الدرجات هي ٧٥، والحد الأدنى للدرجات هو ٥٧، والمتوسط/المتوسط هو ٦٧.٩٠٩، والقيمة المتوسطة/المتوسطة هي ٦٧، ومعيار ديفياتون هو ٦.٢٨١ بينما الاختلاف هو ٣٩.٤٦٠.

يعرض الجدول التالي نتائج بيانات استجابة التلاميذ باستخدام الصيغة: مجموع الدرجات مقسومًا على الحد الأقصى للدرجات مضروبًا في ١٠٠٪:

جداول ٤.٩

نتائج استجابات التلاميذ

رقم	نتيجة	أحذية ماكس	%
١	٧٦	٨٠	٩٠
٢	٧٣	٨٠	٩١,٢٥
٣	٦٠	٨٠	٧٥
٤	٧٥	٨٠	٩٣,٧٥
٥	٧٠	٨٠	٨٧,٥
٦	٧٤	٨٠	٩٢,٥
٧	٧٦	٨٠	٩٥

၈	၆၄	၈.	၈၆,၂၀
၉	၇၄	၈.	၉၂,၀
၁၀	၇၄	၈.	၉၂,၀
၁၁	၆၁	၈.	၇၆,၂၀
၁၂	၆၁	၈.	၇၆,၂၀
၁၃	၇၃	၈.	၉၁,၂၀
၁၄	၆၀	၈.	၈၁,၂၀
၁၅	၆၀	၈.	၈၁,၂၀
၁၆	၆၇	၈.	၈၃,၇၀
၁၇	၀၇	၈.	၇၁,၂၀
၁၈	၆၇	၈.	၈၃,၇၀
၁၉	၆.	၈.	၇၀
၂၀	၇၄	၈.	၉၂,၀
၂၁	၆၁	၈.	၇၆,၂၀
၂၂	၆၇	၈.	၈၃,၇၀
၂၃	၆.	၈.	၇၀
၂၄	၆၀	၈.	၈၁,၂၀
၂၅	၇၂	၈.	၉.
၂၆	၇၆	၈.	၉၀

٢٧	٥٧	٨٠	٧١,٢٥
٢٨	٦٧	٨٠	٨٣,٧٥
٢٩	٦٢	٨٠	٧٧,٥
٣٠	٧٣	٨٠	٩١,٢٠
٣١	٨٥	٨٠	٩٣,٧٥
٣٢	٧٣	٨٠	٩٢,٥
٣٣	٦١	٨٠	٧٦,٢٠
متوسط			٥٧٠,٨٤

ومن نتائج الجدول أعلاه يتبين أن متوسط نسبة إجابة التلاميذ على الاستبيانات هو ٨٤.٥٧٠%. في مقياس ليكرت، تقع هذه النتائج ضمن الفئة الجيدة جدًا. ومن ثم يمكن أن نستنتج أن استجابة التلاميذ لاستراتيجية تعليم Learning Start With A Question في تعليم اللغة العربية جيدة جدًا .

ج. اختبار الفرضية

كان اختبار الفرضية المستخدم هو اختبار العينة المقترنة لتحديد تأثير العلاج على العينات المقترنة. شرط هذا الاختبار هو أن البيانات يجب أن يتم توزيعها بشكل طبيعي. من نتائج اختبار الحالة الطبيعية أعلاه، تبين أن البيانات تم توزيعها بشكل طبيعي. استخدم Uji Paired Sample T-Test. طبيعي بحيث يمكن إجراء Sample T-Test في هذه الدراسة برنامج الإصدار ٢٣.

Paired Samples Statistics

Pair 1		Mean	N	Std. Deviation	Std. Error Mean
		PreTest	56,36	33	12,703
	PostTest	70,76	33	10,317	1,796

صورة ٤.٤

Paired Samples Statistics

وبالاعتماد على مخرجات برنامج الإصدار ٢٣، تبين أن المتوسط كان ٥٦.٣٦، والمعدل البعدي ٧٠.٧٦. يوضح هذا أن متوسط قيمة الاختبار البعدي أكبر من متوسط قيمة الاختبار القبلي ($\mu_2 < \mu_1$)، بحيث يتم رفض Learning Start With A Question ويتم قبول أو تكون استراتيجية التعليم فعالة في تحسين نتائج تعليم التلاميذ في المواد العربية

Paired Samples Test

Pair 1	PreTest-PostTest	Paired Differences					t	df	Significance	
		Mean	Std. Deviation	Std. Error Mean	95% Confidence Interval of the Difference				One-Sided p	Two-Sided p
					Lower	Upper				
		-14,394	5,117	,891	-16,208	-12,580	-16,159	32	<,001	<,001

صورة ٤.٥

Paired sample test

الحصول على الجدول أعلاه $\alpha = ٠,٠٥ < ٠,٠٠١ = sig = ٠,٠٠٥$

بحيث يتم رفض ويتم قبول أو يكون تطبيق استراتيجية التعليم Learning Start With A Question فعالاً في تحسين نتائج تعليم التلاميذ في مواد اللغة العربية للصف الثامن في المدرسة الثانوية الإسلامية الحكومية ٦ بويولي .

د. مناقسة

في هذا البحث قام الباحث بجمع البيانات البحثية مع اختبارات التحصيل التعليمي واستبيانات استجابة التلاميذ والملاحظات. تكونت نتائج اختبارات تعليم التلاميذ البحثية من ٢٠ سؤال اختيار من متعدد تتعلق بالمادة المرضية عيادة. من نتائج الاختبار القبلي، لا يزال هناك العديد من التلاميذ الذين حصلوا على درجات أقل من KKM، أي ٢٩ تليذا و٤ تلاميذ فقط تخرجوا من KKM. في حين أن نتائج الاختبار البعدي، فإن العديد من التلاميذ حصلوا على درجات أقل من KKM أقل من نتائج الاختبار القبلي، أي ١٨ تليذا، في حين أن التلاميذ الذين حصلوا على درجات أعلى من KKM كانوا أكثر من نتائج الاختبار القبلي، أي ١٥ تليذا .

وفي اختبار الفرضية استخدم الباحث اختبار عينة. في اختبار العينة المقترنة، يتم اختبار بيانات الاختبار القبلي والبعدي للتحقق من الحالة الطبيعية أولاً للتأكد من توزيع البيانات بشكل طبيعي. يتم توزيع نتائج اختبار الحالة الطبيعية قبل الاختبار بشكل ، بينما بالنسبة لنتائج اختبار الحالة $\alpha = 0,05$ ، $\text{sig} < 0,065$ طبيعي لأن الطبيعية بعد يتم توزيع الاختبارات بشكل طبيعي $\alpha = 0,05$ ، $\text{sig} < 0,200$

بعد أن تؤكد البيانات البيانات العادية التالية، وهي حساب الفرق في متوسط قيمة الاختبار القبلي والاختبار البعدي. متوسط القيمة الاختبار القبلي ٥٦.٣٦، في حين أن متوسط قيمة الاختبار البعدي ٧٠.٧٦. ومن نتائج هذه البيانات يتبين أن قيمة الاختبار البعدي أكبر من قيمة الاختبار القبلي. أن مرفوض و مقبول أو أن استراتيجية التعليم Learning Start With A

Question فعالية في تحسين نتائج تعليم التلاميذ في المواد العربية في المدرسة الثانوية الإسلامية الحكومية ٦ بيوغالي.

بناءً على مخرجات تطبيق ، يُظهر هذا قيمة بحيث يتم رفض وقبول أو يكون فعلاً تطبيق استراتيجية التعليم Learning Start With A Question في التحسين نتائج تعلم التلاميذ في المواد العربية للفصل الثامن في المدرسة الثانوية الإسلامية الحكومية ٦ بيوغالي. واستناداً إلى تحليل البيانات، ينص على أن استراتيجية التعليم التي في تعليم اللغة العربية يمكن أن تحسن نتائج تعليم التلاميذ بشكل كبير. هناك العديد من الأشياء التي تؤثر على نتائج تعليم التلاميذ من خلال استخدام استراتيجية التعليم ومن بين أمور أخرى، يضطر التلاميذ إلى Learning Start With A Question

أن يكونوا نشطين في طرح الأسئلة أثناء التعليم، وهذا النشاط يحفز عقول التلاميذ على التفكير النقدي حول المواد التي يتم تدريسها. يتم تنفيذ هذه الاستراتيجية أيضاً في مجموعات، حتى يتمكن الأصدقاء الآخرون من مساعدة الأصدقاء الذين لا يفهمون المادة التي يتم تدريسها. وهذه الاستراتيجية أيضاً فعالة جداً ويركز جميع التلاميذ على الاستماع إلى شرح المعلم للمادة التعليمية.

وبناء على نتائج بيانات استجابة التلاميذ فقد بلغت النسبة التي تم الحصول عليها ٨٤.٥٧%. ووفقاً لمقياس ليكرت فإن النتائج جيدة جداً. يتم دعم هذه النتائج أيضاً من خلال الزيادة في نتائج تعليم تلاميذ الصف الثامن ج، بحيث يتم تنفيذ استراتيجيات التعليم المطبقة بشكل جيد وسلس وبأقصى قدر ممكن. لذلك، من خلال تنفيذ هذه الاستراتيجية، يمكن للتلاميذ اكتساب المعرفة، كما يمكن أن تزيد الدرجات المتزايدة من فضولهم حول ما لم يعرف .

تشمل العوامل التي تؤثر على النسبة العالية من استجابات التلاميذ التعليم المتنوع وغير الممل والذي يمكن أن يجعل التلاميذ متحمسين للمشاركة في التعليم بشكل جيد. يشارك التلاميذ بشكل مباشر في عملية التعليم حيث يتمكن التلاميذ من سؤال المعلمين وزملاء الدراسة مباشرة عن المواد التي لا يفهمونها. سيشعر التعليم بالفعالية لأن التلاميذ ينشطون في طرح الأسئلة بحيث يمكن أن يزيد من ثقة التلاميذ بأنفسهم. إن إجراء مناقشات جماعية يمكن أن يزيد من معرفة التلاميذ وتواصلهم مع بعضهم البعض أثناء عملية التعليم.

الباب خامس

الخاتمة

أ. نتائج البحث

من نتائج الدراسة يمكن استنتاج أن فعالية استراتيجية التعليم Learning Start With A Question في تعليم اللغة العربية لتحسين نتائج تعليم التلاميذ في الصف الثامن المدرسة الثانوية الإسلامية الحكومية ٦ بويولالي فعالة للغاية، ويتجلى ذلك في الصيغة التالية:

للعينة المقترنة باستخدام تطبيق Uji Paired Sample T-Test ومن نتائج ، تبين أن متوسط الاختبار القبلي كان ٥٦.٣٦، ومتوسط الاختبار البعدي ٧٠.٧٦ . وهذا يدل على أن متوسط درجات الاختبار البعدي أكبر من متوسط ($\mu_1 < \mu_2$) ، بحيث يتم رفض وقبول أو تكون درجات الاختبار القبلي فعالة استراتيجية التعليم Learning Start With A Question في تحسين نتائج تعليم التلاميذ في المواد العربية في النظام التجاري المتعدد الأطراف نيجيري ٦ بويولالي. وفي الوقت نفسه، من نتائج اختبار العينة المقترنة، قيمة ، بحيث يتم رفض وقبول أو يكون تطبيق sig = ٠,٠٠١ < $\alpha = ٠,٠٥$ فعلاً استراتيجية التعليم Learning Start With A Question في التحسين نتائج تعليم التلاميذ في المواد العربية للصف الثامن في المدرسة الثانوية الإسلامية الحكومية ٦ بويولالي.

أما نتائج استبيان استجابة التلاميذ على مقياس ليكرت فهي تدخل في فئة جيد جداً بمتوسط نسبة ٨٤.٥٧٠%، لذا يمكن استنتاج أن استجابات

التلاميذ لمقياس ليكرت باستراتيجية التعليم Learning Start With A Question

في التعليم اللغة العربية جيدة جداً.

ب. توصيات البحث

من نتائج البحث أعلاه يتبين أن استراتيجية التعليم Learning Start With A Question في تعليم اللغة العربية لتحسين نتائج تعليم التلاميذ.

ويقترح المؤلفون ما يلي:

١. يُقترح على المعلمين أن يكونوا قادرين على تطبيق استراتيجية التعليم Learning Start With A Question تعليم بديل بهدف تنشيط التلاميذ وزيادة فهمهم للمادة التي يتم تدريسها.

٢. يقترح على التلاميذ عند حدوث عملية التدريس والتعليم أن يكونوا أكثر نشاطاً في المناقشات الصفية وأن يطرحوا الأسئلة ويجيبوا على بعضهم البعض ويساعدوا بعضهم البعض حتى لا تعتمد المعلومات التي يتم الحصول عليها على المعلم فقط.

٣. بالنسبة للباحثين الآخرين، إذا كانوا يريدون مناقشة الأبحاث المتعلقة باستراتيجيات التعليم يبدأ بالسؤال، فمن الأفضل إعداد الموضوع والوقت بشكل جيد

المراجع

- رشدي احمد طعسميه, تعليم العربية لغير الناطقين بها مناهجة و اسالية , (ايسيسكو : منشورات المنظمة الاسلامية للتربية والعلوم والثقافة , ١٩٨٩)
- محمد ألوم. استراتيجيات تعليم مهارة الكتابة مركز ترقية اللغة العربية. Vol. ٠٣: IJATL . ٢٠١٩ . ٠١ . International Journal Of Arabic Teaching and Learning No. ٠١ . ٢٠١٩
- مشروع التأسيس للجودة والتأهل للدعماد المؤسسي والبرامجي. استراتيجيات التعليم والتقويم. عمادة فمان الجودة والعماد الأكاديمي: كتيب رقم ٣ ١٤٣٤-١٣٤٥ هـ. ٢٠١١
- Albantani, Azkia Muharom. ٢٠١٨. *Pembelajaran Bahasa Arab Di Madrasah Ibtidaiyah : Sebuah Ide Terobosan*. Attadib Journal Of Elementary Education, Vol. ٣ (٢)
- Al-Muchtar, S.,Anitah, W.S.. ٢٠٠٧.*Strategi pembelajaran Pkn*. Jakarta: Universitas Terbuka
- Arifin, Z. ٢٠١٢. *Penelitian Pendidikan*. Bandung : PT Remaja Rosdakarya
- Arikunto, Suharsimi. ٢٠١٢. *Prosedur Penelitian*. Jakarta : PT Rineka Cipta
- Dakhi, A. ٢٠٢٠. *Peningkatan Hasil Belajar Siswa. Jurnal Pendidikan dan Pengembangan* Vol. ٨ No.٢
- Darmawan, Deni. ٢٠١٦. *Metode Penelitian Kuantitatif*. Bandung : PT Remaja Rosdakarya
- Dazrullisa,W., Sumiarti. ٢٠٢٠. *Strategi Learning Start With A Question Dan Student Have Terhadap Hasil Belajar Siswa*. MAJU: Vol. ٦ No. ٢
- Emzir. ٢٠١٢. *Metodologi penelitian Pendidikan Kuantitatif dan Kualitatif*. Jakarta: PT RajaGrafindo persada
- Fahrurrozzi, Aziz. ٢٠١٤ *Pembelajaran Bahasa Arab:Problematika & Solusinya*
Pembelajaran Bahasa Arab:Problematika & Solusinya
- Hamruni. ٢٠٠٩. *Strategi dan Model-Model Pembelajaran Aktif Menyenangkan*. Yogyakarta: Fakultas Ilmu Tarbiyah

- Ghofur, Abdul. 2012. *Desain pembelajaran, Konsep, Model, dan Aplikasinya Dalam Perencanaan Pelaksanaan Pembelajaran*. Yogyakarta: Penerbit Ombak
- Hardi. 2014. *Statistika Untuk Penelitian Pendidikan*. Surakarta : Fataba Press
- Hisyam, Zaini. 2008. *Strategi Pembelajaran Aktif*. Yogyakarta : Pustaka Insan Madani
- Iskandarwassid, S., Dadang 2013. *Strategi Pembelajaran Bahasa*. Bandung : PT Remaja Rosdakarya
- Jakni. 2016. *Metodologi penelitian Eksperimen Bidang Pendidikan*. Bandung : Alfabeta
- Kurniasih, I., Berlin S. . 2017. *Lebih Memahami Konsep & Proses Pembelajaran (Implementasi & Praktek dalam kelas)*. Jakarta : Kata Pena
- Lubis, Mayang Sari. 2018. *Metodologi Penelitian*. Yogyakarta : Deepublish
- Masyhudi, A., Adi Susanto, S. . 2022. *Pengaruh Strategi Learning Start With A Question Terhadap Hasil Belajar Siswa Dalam Bidang Fiqih Di MTS Al-Aman Payaman Solokuro Lamongan*. JMP : Vol. 1 No. 1
- Matsana, M., Mahyudin, E. 2012. *Pengembangan Evaluasi dan Tes Bahasa Arab*. Jakarta: Al-Kitabah
- Muchlinarwati. 2021. *Pembelajaran Aktif Learning Start With A Question (LSQ) Pelajaran Di Mulai Dengan Pertanyaan Dalam Proses Pembelajaran*. BIDAYAH : Vol. 12, No. 12,
- Muzaffar, Arsfar. 2017. *Derivasi Indikator Hasil Belajar Arab*. UIN Ar-Raniry Aceh : Jurnal Lisununa Vol. 7 No 2
- Nasikhah, Umi. 2020. *Strategi Pembelajaran Aktif Upaya Dalam Meningkatkan Aktivitas Belajar Di Kelas*. TARBIYA ISLAMICA V01.1 N0. 1
- Purwanto. 2014. *Evaluasi Hasil Belajar*. Yogyakarta : Pustaka Pelajar
- Sanjaya, Wina. 2009. *Strategi Pembelajaran Berorientasi Pada Standar Proses Pendidikan*. Jakarta: Kencana
- Shodiq ,Muhammad Jafar. 2018. *Metode Pembelajaran Bahasa Arab Inovatif Berbasis Multiple Intelligence*. UIN Sunan Kalijaga Yogyakarta
- Slameto. 2010. *Belajar dan faktor yang mempengaruhinya*. Jakarta : Rineka Cipta

- Silberman, Mel. ٢٠١٨. *Active Learning 1001 cara belajar siswa aktif*. Bandung : Nuansa Cendekia
- Sugiyono. ٢٠١٩. *Metodologi penelitian Pendidikan Kuantitatif, Kualitatif, dan R&D*. Bandung : Alfabeta
- Takdir. ٢٠٢٠. *Problematika Pembelajaran Bahasa Arab*. Naskhi : Jurnal Kajian Pendidikan & Bahasa Arab Vol. ٢ No. ١
- Uno, Hamzah B. *Model Pembelajaran Menciptakan Proses Belajar Mengajar yang Kreatif dan Efektif*. Jakarta : PT Bumi Aksara

الملاحق



KEMENTERIAN AGAMA REPUBLIK INDONESIA
KANTOR KEMENTERIAN AGAMA KABUPATEN BOYOLALI
MADRASAH TSANAWIYAH NEGERI 6 BOYOLALI
Alamat : Jl. Waduk Cengklik, Ngesrep, Ngemplak, Boyolali, Telp. (0271) 784768 Boyolali KP. 57375
Email : mtsngemplak@kemenag.go.id / ngemplakmts@gmail.com

SURAT KETERANGAN

Nomor : 538 /MTs.11.09.06/TL.00.02/06/2023

Yang bertanda tanda tangan dibawah ini Kepala Madrasah Tsanawiyah Negeri 6 Boyolali :

N a m a : Drs.Kirno Suwanto, M.Pd
N I P : 19660929 199403 1 006
Jabatan : Kepala MTs Negeri 6 Boyolali
Unit Kerja : MTs Negeri 6 Boyolali

Dengan ini menerangkan bahwa :

N a m a : APRILIA JAMILUNNISA
NIM : 193121047
Jurusan/Prodi : Pendidikan Bahasa Arab
Fakultas : Fakultas Ilmu Tarbiyah Universitas Islam Raden Mas Said Surakarta

Adapun yang bersangkutan telah melaksanakan Observasi / Penelitian pada tanggal 8 Mei sampai dengan 27 Mei 2023, di Madrasah Tsanawiyah Negeri 6 Boyolali. dengan Judul:

" EFEKTIFITAS STRATEGI PEMBELAJARAN LEARNING START WITH A QUESTION (LSQ) PADA PEMBELAJARAN BAHASA ARAB UNTUK MENINGKATKAN HASIL BELAJAR SISWA KELAS VIII MTs NEGERI 6 BOYOLALI "

Demikian surat keterangan ini dibuat untuk dapat dipergunakan sebagaimana mestinya.

Boyolali, 13 Juni 2023

Kepala



Kirno Suwanto

SOAL PRETEST DAN POST TEST KELAS 8 SEMESTER 2

Nama :	Hari, Tanggal :
No. Absen :	Waktu : 30 Menit
Kelas :	

١. كَتَبَ الطَّيِّبُ وَصِفَةَ طَبِيبَةٍ لِأُخْتِي الصَّغِيرِ مَرِيضَةٌ بِالْحُمَّى . مَا مَعْنَى كَلِمَتِهِ " حُمَّى "

أ. Demam

ج. Flu

ب. Pusing

د. Batuk

٢. ذَهَبَ فَوْزَانُ إِلَى لِيشْتَرِيَ أدويةَ الزُّكَّامِ وَالسُّعَالِ

أ. المُسْتَشْفَى

ج. الصَّيْدَلِيَّةِ

ب. المَقْصَفِ

د. الإِدَارَةِ

٣. لَمْ تَسْتَطِعْ عَائِشَةُ أَنْ تَتَنَاوَلَ دَوَاءَ أَقْرَاصٍ . مَعْنَى كَلِمَةِ "أَقْرَاصٍ"

أ. obat

ج. Sirup/ cair

ب. Tablet

د. Sendok

٤. فَحَصَ الطَّيِّبُ المَرِيضَ فِي

أ. الصَّيْدَلِيَّةِ

ج. المَكْتَبَةِ

ب. المَدْرَسَةِ

د. عُرْفَةَ الكَشْفِ

٥. مَتَى شَعَرْتَ الصُّدَاعَ؟ مَعْنَى كَلِمَةِ "الصُّدَاعَ"

أ. Demam

ج. Sakit Kepala

ب. Diare

د. Pusing

القراءة لِنَمْرَةَ ٦-٨

اليوم بعد المدرسة ذهبت أليفة ونورا و موسى إلى بيت أنيسة لزيارتها. لم تذهب أنيسة إلى المدرسة منذ ثلاثة أيام ، قبلها تشعر أنيسة بألم في بدنها. في بيت أنيسة ، سألت أليفة أنيسة عن مرضها. ماذا شعرت بألم يا أنيسة؟ ثم إجابت أنيسة بأنها ألم بجّه وحمى. ثم دعا موسى أنيسة قال : شفقك الله وعافاك. شكرت أنيسة على زيارة أفقصدقائها.

٦. كم يوماً لا تذهب أنيسة إلى المدرسة؟

أ. يوماً ج. ثلاثة أيام

ب. يومان د. أسبوعاً

٧. أيّ بألم شعرت أنيسة؟

أ. بجّه و حمى ج. بجّه و زكام

ب. بجّه و معص د. سعال و زكام

٨. ما معنى الكلمة تحتها خط " بجّه "

أ. Sakit gigi ج. Mual

ب. Sakit Tenggorokan د. Sakit kepala

القراءة لِنَمْرَةَ ٩-١١

اشترت سارة الدواء لأختها التي كانت مريضة بالسعال و معص في الصبديّة. ثم أعطى الصبدي ثلاثة أدوية ، دوائين أقراص ، و واحد دوائ السائل. الدواء أقراص الأول تأخذ ثلاث مرّات في اليوم بعد الأكل ، الدواء أقراص الثاني تأخذ مرّتين في اليوم قبل الأكل ، ثم الدواء الثالث هو الدواء السائل تؤخذ ثلاث مرّات في اليوم بعد الأكل.

٩. كَمْ دَوَاءٍ لِأَقْرَاصِ الْبَيْتِ أَعْطَاهَا الصَّيْدِي لِسَارَةُ؟

أ. رِبْعٌ ج. وَاحِدٌ

ب. ثَالِثٌ د. ثَانِي

١٠. كَيْفَ تَنَاوَلَ الدَّوَاءَ السَّائِلُ؟

أ. ثَلَاثَ مَرَّاتٍ فِي الْيَوْمِ بَعْدَ الْأَكْلِ ج. مَرَّتَيْنِ فِي الْيَوْمِ بَعْدَ الْأَكْلِ

ب. ثَلَاثَ مَرَّاتٍ فِي الْيَوْمِ قَبْلَ الْأَكْلِ د. مَرَّتَيْنِ فِي الْيَوْمِ قَبْلَ الْأَكْلِ

١١. مَا الصَّمِيرُ مِنَ الْكَلِمَةِ " اشْتَرْتُ " .

أ. أَنَا ج. هُوَ

ب. نَحْنُ د. هِيَ

١٢. حَسُنُ (هُوَ) تَنَاوَلَ الدَّوَاءَ مِنَ الطَّبِيبِ

أَمِنَةُ (هِيَ) الدَّوَاءَ مِنَ الطَّبِيبِ

أ. تَنَاوَلَتْ ج. تَنَاوَلْتُ

ب. تَنَاوَلْتُ د. تَنَاوَلْتُ

١٣. دَهَبْتُ (أَنَا) لِرِيَاةِ سَلْمَى فِي الْمُسْتَشْفَى

أَنَا وَ إِبْرَاهِيمُ وَ شِفَاءُ (نَحْنُ) لِرِيَاةِ سَلْمَى فِي الْمُسْتَشْفَى

أ. دَهَبْتُ ج. دَهَبْنَا

ب. دَهَبْتُ د. دَهَبْتُ

١٤. Obat tablet di ambil satu butir tiga kali sehari sebelum makan .

التَّرْجَمَةُ مِنَ الْجُمْلَةِ السَّابِقَةِ

أ. دَوَاءُ الْفَرْصِ تَأْخُذُ حَبَّةً وَاحِدَةً مَرَّتَيْنِ فِي الْيَوْمِ قَبْلَ الْأَكْلِ

ب. دَوَاءُ السَّائِلِ تَأْخُذُ حَبَّةً وَاحِدَةً مَرَّتَيْنِ فِي الْيَوْمِ قَبْلَ الْأَكْلِ

- ج. دَوَاءُ الْقَرْصِ تَأْخُذُ حَبَّةً وَاحِدَةً ثَلَاثَ مَرَّاتٍ فِي الْيَوْمِ بَعْدَ الْأَكْلِ
د. الدَّوَاءُ السَّائِلُ تَأْخُذُ حَبَّةً وَاحِدَةً ثَلَاثَ ثَلَاثَ مَرَّاتٍ فِي الْيَوْمِ بَعْدَ الْأَكْلِ

١٥ . Ahmad merasa pusing dan mual

التَّرْجَمَةُ مِنَ الْجُمْلَةِ السَّابِقَةِ

- أ. أَحْمَدُ شَعَرَ مَعْصَ وَ الْحَمَّى
ج. أَحْمَدُ شَعَرَ الْبَحَّةَ وَ الْحَمَّى
ب. أَحْمَدُ شَعَرَ دَوْرَانَ الرَّأْسِ وَ حَمَّى
د. أَحْمَدُ شَعَرَ دَوْرَانَ الرَّأْسِ وَ مَعْصَ

القِرَاءَةُ لِنَمْرَةَ ١٦-١٨

ذَهَبَتْ حَدِيجَةُ الْيَوْمَ إِلَى الْمُسْتَشْفَى لِتَطْمَئِنَّ عَلَى مَرِيضَةِ حَدِيجَةَ. شَعَرَتْ حَدِيجَةُ مَعْصُ
وَصُدَاعٌ ، وَبَعْدَ أَنْ فَحَصَهَا الطَّيِّبُ أَعْطِيَتْ حَدِيجَةَ ثَلَاثَةَ أَنْوَاعٍ مِنَ الْأَدْوِيَةِ ، الدَّوَاءُ
الْأَوَّلُ وَهُوَ دَوَاءُ الْقَرْصِ تَأْخُذُ قَبْلَ الْأَكْلِ ثَلَاثَ مَرَّاتٍ فِي الْيَوْمِ ، وَالثَّانِي دَوَاءُ حُبُوبٍ
تَأْخُذُ بَعْدَ الْأَكْلِ وَآخِرُهَا دَوَاءُ سَائِلٍ تَأْخُذُ مَرَّتَيْنِ فِي الْيَوْمِ بَعْدَ الْأَكْلِ.

١٦. مَا مَعْنَى الْكَلِمَةِ تَحْتَهَا بِالْحَطِّ " حُبُوبٍ "

أ Cair ج. Kapsul

ب. Obat د. Tablet

١٧. مَا الضَّمِيرُ مِنَ الْكَلِمَةِ " أَعْطِيَتْ "

أ. هُوَ ج. أَنَا

ب. هِيَ د. نَحْنُ

١٨. كَمْ أَعْطَى الطَّيِّبُ دَاءً إِلَى الْحَدِيجَةَ

أ. اِثْنَانِ دَاتَانِ ج. ثَلَاثَةَ دَوَائٍ

ب. دَاءٌ وَاحِدَ د. أَرْبَعَةَ دَوَائٍ

١٩ . أَنْتَ فَحَصْتِ الْمَرِيضَ فِي عُرْفَةِ الْكَشْفِ . أَنْتِ

أ. فَحَصْتِ

ج. فَحَصَ

ب. فَحَصْتِ

د. فَحَصْتُ

٢٠ . Setelah diperiksa dokter menulis resep obat untuk pasien

الترجمة من الجملة السابقة

أ. بَعْدَ الْفَحْصِ كَتَبَتِ الطَّيِّبُ الوَصْفَةَ الطَّيِّبَةَ لِلْمَرِيضِ

ب. بَعْدَ الْفَحْصِ كَتَبْتُ الطَّيِّبُ الوَصْفَةَ الطَّيِّبَةَ لِلْمَرِيضِ

ج. بَعْدَ الْفَحْصِ كَتَبْتُ الطَّيِّبُ الوَصْفَةَ الطَّيِّبَةَ لِلْمَرِيضِ

د. بَعْدَ الْفَحْصِ كَتَبَ الطَّيِّبُ الوَصْفَةَ الطَّيِّبَةَ لِلْمَرِيضِ

Kunci Jawaban :

د	.١١	أ	.١
ب	.١٢	ج	.٢
ج	.١٣	ب	.٣
أ	.١٤	د	.٤
د	.١٥	أ	.٥
ج	.١٦	ج	.٦
ب	.١٧	أ	.٧
ج	.١٨	ب	.٨
ب	.١٩	د	.٩
د	.٢٠	أ	١٠

KISI-KISI SOAL PRETEST DAN POSTTES KELAS 8 SEMESTER 2

Satuan Pendidikan : Madrasah Tsanawiyah
 Mata Pelajaran : Bahasa Arab
 Tahun Pelajaran : 2022/2023

Jumlah Soal : 20 Soal
 Bentuk Soal : Pilihan Ganda
 Alokasi Waktu : 30 Menit

No.	KI/KD	Materi Pokok	Indikator Soal	Bentuk Soal	No.Soa
1.	3.11 Memahami fungsi sosial, struktur teks dan unsur kebahasaan (bunyi, kata, dan makna) dari teks sederhana yang berkaitan dengan tema: عيادة المرض yang melibatkan tindak tutur mendoakan orang sakit dengan memperhatikan susunan gramatikal الفعل الماضي ولجلملة الفعلية 3.12 Menganalisis gagasan dari teks sederhana yang berkaitan dengan dengan tema : عيادة المرض memperhatikan bentuk, makna dan fungsi dari susunan gramatikal الفعل الماضي ولجلملة الفعلية 4.11 Mendemonstrasikan tindak tutur	عيادة المرض	Menemukan makna kata dalam kalimat tentang klinik kesehatan	PG	1,3,5,8,16
			Melengkapi kalimat rumpang terkait dengan klinik kesehatan	PG	2,4,6,7,9,10,18
			Menentukan kaidah yang dimaksud	PG	11,12,13,17,19
			Menerjemahkan kalimat bahasa indonesia ke bahasa Arab	PG	6,7,9,10,18

<p>mendoakan orang sakit dengan memperhatikan bentuk, makna dan fungsi dari susunan gramatikal الفعل الماضي ولجملمة الفعلية secara lisan maupun tulisan.</p> <p>4.12 Menyajikan hasil analisis gagasan dari teks sederhana yang berkaitan dengan tema: عيادة المرض dengan memperhatikan bentuk, makna dan fungsi dari susunan gramatikal الفعل الماضي ولجملمة الفعلية</p>	
---	--

LEMBAR VALIDASI SOAL TES

Mahasiswa : Aprilia Jamilunnisa'
 NIM : 193121047
 Prodi : Pendidikan Bahasa Arab
 Validator : Lutfi Ghotatul Hasanah M.pd.
 Petunjuk :

1. Mohon ketersediaan Bapak/Ibu untuk melihat lembar soal dan instrumen soal
2. Mohon Bapak/Ibu mengisi lembar validasi dengan memberikan tanda centang (✓) pada kolom 5,4,3,2, atau 1 yang menurut Bapak/Ibu sesuai
3. Pedoman penilaiannya adalah sebagai berikut :
 - 5 : Apabila butir soal sesuai dengan instrumen soal dan materi, jelas serta bahasa yang mudah dipahami
 - 4 : Apabila butir soal sesuai dengan instrumen soal dan materi, cukup jelas serta bahasa yang mudah dipahami
 - 3 : Apabila butir soal cukup sesuai dengan instrumen soal dan materi, kurang jelas serta bahasa kurang bisa dipahami
 - 2 : Apabila butir soal kurang sesuai dengan instrumen soal dan materi, tidak jelas serta bahasa bisa dipahami
 - 1 : Apabila butir soal tidak sesuai dengan instrumen soal dan materi, tidak jelas serta bahasa sulit dipahami
4. Mohon Bapak/Ibu memberikan saran perbaikan yang diperlukan pada kolom yang telah disediakan.

5.

No. Soal	Nilai					Perbaikan
	1	2	3	4	5	
1.				✓		
2.			✓			Perhatikan pemberian huruf
3.				✓		

4.					✓	
5.					✓	
6.					✓	
7.				✓		
8.				✓		
9.					✓	
10.					✓	
11.				✓		
12.					✓	
13.				✓	✓	
14.		✓				
15.				✓	✓	
16.					✓	
17.				✓		
18.					✓	
19.					✓	
20.					✓	

Boyolali, April 2023

Validator,



Luthfi Goriatul Hasanah, M.Pd.

NIP. 152108252020122012

LEMBAR VALIDASI SOAL TES

Mahasiswa : Aprilia Jamilunnisa'
 NIM : 193121047
 Prodi : Pendidikan Bahasa Arab
 Validator : Dra. Hj. Madamah, M. Ag.
 Petunjuk :

1. Mohon ketersediaan Bapak/Ibu untuk melihat lembar soal dan instrumen soal
2. Mohon Bapak/Ibu mengisi lembar validasi dengan memberikan tanda centang (✓) pada kolom 5,4,3,2, atau 1 yang menurut Bapak/Ibu sesuai
3. Pedoman penilaiannya adalah sebagai berikut :
 - 5 : Apabila butir soal sesuai dengan instrumen soal dan materi, jelas serta bahasa yang mudah dipahami
 - 4 : Apabila butir soal sesuai dengan instrumen soal dan materi, cukup jelas serta bahasa yang mudah dipahami
 - 3 : Apabila butir soal cukup sesuai dengan instrumen soal dan materi, kurang jelas serta bahasa kurang bisa dipahami
 - 2 : Apabila butir soal kurang sesuai dengan instrumen soal dan materi, tidak jelas serta bahasa bisa dipahami
 - 1 : Apabila butir soal tidak sesuai dengan instrumen soal dan materi, tidak jelas serta bahasa sulit dipahami
4. Mohon Bapak/Ibu memberikan saran perbaikan yang diperlukan pada kolom yang telah disediakan.
- 5.

No. Soal	Nilai					Perbaikan
	1	2	3	4	5	
1.				✓		
2.					✓	
3.					✓	

4.					✓	
5.					✓	
6.					✓	
7.				✓		
8.					✓	
9.				✓		
10.				✓		
11.					✓	
12.					✓	
13.					✓	
14.				✓		
15.				✓		
16.					✓	
17.					✓	
18.					✓	
19.					✓	1
20.					✓	

Boyolali, April 2023

Validator,

Dra. Hj. Maslamah, M. Ag

NIP. 19621225 199703 2 001

**UJI VALIDITAS BUTIR SOAL TES DENGAN MENGGUNAKAN SKALA
AIKEN**

Butir Soal	Penilai 1	Penilai 2	S ₁	S ₂	Σs	n(c-1)	V	KET
1	4	4	3	3	6	8	0,75	SEDANG
2	3	4	2	3	5	8	0,625	SEDANG
3	4	4	3	3	6	8	0,75	SEDANG
4	5	4	4	3	7	8	0,875	TINGGI
5	5	3	4	2	6	8	0,75	SEDANG
6	5	4	4	3	7	8	0,875	TINGGI
7	4	4	3	3	6	8	0,75	SEDANG
8	4	5	3	4	7	8	0,875	TINGGI
9	5	4	4	3	7	8	0,875	TINGGI
10	5	4	4	3	7	8	0,875	TINGGI
11	4	5	3	4	7	8	0,875	TINGGI
12	5	3	4	2	6	8	0,75	SEDANG
13	5	4	4	3	7	8	0,875	TINGGI
14	3	4	2	3	5	8	0,625	SEDANG
15	4	4	3	3	6	8	0,75	SEDANG
16	5	4	4	3	7	8	0,875	TINGGI
17	4	4	3	3	6	8	0,75	SEDANG
18	5	4	4	3	7	8	0,875	TINGGI
19	5	4	4	3	7	8	0,875	TINGGI
20	5	3	4	2	6	8	0,75	SEDANG

Butir	Penilai 1	Penilai 2	S ₁	S ₂	Σs	V	KET
Soal 1-20	89	79	69	59	128	0,8	SEDANG

**ANGKET RESPON SISWA KELAS 8 TERHADAP STRATEGI
PEMBELAJARAN LEARNING START WITH A QUESTION PADA
PEMBELAJARAN BAHASA ARAB**

Responden Yth,

Angket ini diajukan oleh peneliti yang saat ini sedang melakukan penelitian mengenai respon siswa kelas 8 terhadap Strategi pembelajaran Learning Start With A Question pada pembelajaran Bahasa Arab. Demi tercapainya hasil yang diinginkan, dimohon kesediaan adik-adi untuk berpartisipasi dengan mengisi angket ini secara lengkap. Perlu saya informasikan bahwa tidak ada yang nilai benar atau salah, pili sesuai dengan apa yang anda ketahui atau rasakan. Akhir kata saya ucapkan terimakasih atas perkenaan adik-adik berpartisipasi dalam survey ini.

Nama :

No. Absen :

Berilah tanda (√) pada kolom yang sesuai dengan jawaban anda

Keterangan :

STS : Sangat Tidak Setuju

S : Setuju

TS : Tidak Setuju

SS : Sangat Setuju

No.	Pernyataan	SS	S	TS	STS
1.	Saya merasa senang guru menggunakan Strategi Learning Start With A Question dalam pembelajaran bahasa Arab				
2.	Strategi Learning Start With A Question dalam pembelajaran Bahasa Arab membuat saya lebih aktif				
3.	Pembelajaran bahasa arab dengan Strategi Learning Start With A Question berbeda dengan Pembelajaran bahasa Arab yang biasa dilakukan				
4.	Startegi Pembelajaran Learning Start With A Question dalam Pembelajaran Bahasa Arab membuat saya lebih semangat dalam mengikuti pembelajaran				

5.	Melalui Strategi pembelajaran Learning Start With A Question pada pembelajaran bahasa Arab meningkatkan keingintahuan saya lebih tinggi terhadap materi yang belum saya pahami				
6.	Dengan menggunakan strategi pembelajaran Learning Start With A Question dalam pembelajaran Bahasa Arab saya merasa senang karena dapat berdiskusi dengan teman lainnya				
7.	Dalam pembelajaran Bahasa Arab menggunakan strategi pembelajaran Learning Start With A Question mempermudah saya dalam memahami materi yang disampaikan				
8.	Dengan menggunakan strategi pembelajaran Learning Start With A Question dalam pembelajaran Bahasa Arab saya tidak malu lagi bertanya kepada teman lainnya maupun guru				
9.	Saya lebih fokus dan berkonsentrasi mengikuti pembelajaran bahasa Arab dengan menggunakan strategi pembelajaran Learning Start With A Question				
10.	Dengan menggunakan strategi pembelajaran Learning Start With A Question dapat meningkatkan hasil belajar saya dalam pembelajaran bahasa Arab				
11.	Strategi Pembelajaran Learning Start With A Question dalam Pembelajaran Bahasa Arab membuat saya lebih termotivasi dalam mengikuti pembelajaran				
12.	Dengan menggunakan strategi pembelajaran Learning Start With A Question dalam pembelajaran Bahasa Arab meningkatkan kepercayaan diri saya dalam mengungkapkan pendapat				
13.	Dalam pembelajaran Bahasa Arab menggunakan strategi pembelajaran Learning Start With A Question membuat pembelajaran tidak bosan dan kreatif				

14.	Dengan menggunakan strategi pembelajaran Learning Start With A Question dalam pembelajaran Bahasa Arab menjadikan saya lebih banyak mengetahui kosakata bahasa bahasa Arab yang belum saya ketahui				
15.	Dalam pembelajaran Bahasa Arab menggunakan strategi pembelajaran Learning Start With A Question menjadikan saya lebih mudah dalam mengerjakan soal-soal bahasa Arab				
16.	Melalui Strategi pembelajaran Learning Start With A Question pada pembelajaran bahasa Arab kita dapat saling bertukar informasi tentang arti atau materi kosakata yang belum dipahami				
17.	Melalui Strategi pembelajaran Learning Start With A Question pada pembelajaran bahasa Arab meningkatkan minat saya pada pembelajaran				
18.	Dengan Strategi Learning Start With A Question pada pembelajaran bahasa Arab membuat saya tidak takut bertanya lagi kepada guru ataupun dengan teman				
19.	Pada pembelajaran Bahasa Arab dengan menggunakan Startegi pembelajaran Learning Start With A Question dapat menumbuhkan sikap saling mambantu antar teman				
20.	Dengan menggunakan Learning Start With A Question pada pembelajaran bahasa Arab menjadikan pembelajarann lebih seru dan tidak monoton				

LEMBAR VALIDASI

ANGKET RESPON SISWA TERHADAP SISWA KELAS 8 TERHADAP STRATEGI PEMBELAJARAN LEARNING START WITH A QUESTION PADA PEMBELAJARAN BAHASA ARAB

A. Petunjuk

Pada lembar angket respon siswa terdapat 20 butir pernyataan untuk mengukur respon siswa kelas 8 terhadap strategi pembelajaran Learning Start With A Question Pada pembelajaran bahasa Arab. Bapak/Ibu dimohon memberi penilaian pada tiap pertanyaan dengan cara memberi tanda centang (✓) pada kolom yang tersedia dan dimohon memberi penjelasan pada kolom perbaikan.

Berikut pedoman Penilaian :

- 5 : Apabila pernyataan sesuai dengan tema/ indikator, jelas serta bahasa mudah dipahami
- 4 : Apabila pernyataan sesuai dengan tema/ indikator, cukup jelas serta bahasa mudah dipahami
- 3 : Apabila pernyataan cukup sesuai dengan tema/ indikator, kurang jelas serta bahasa kurang bisa dipahami
- 2 : Apabila pernyataan kurang sesuai dengan tema/ indikator, tidak jelas serta bahasa mudah dipahami
- 1 : Apabila pernyataan tidak sesuai dengan tema/ indikator, tidak jelas serta bahasa sulit dipahami

B. Pernyataan

Apakah Pernyataan-pernyataan dibawah ini dapat digunakan untuk mewakili pengukuran respon siswa terhadap strategi pembelajaran Learning Start With A Question Pada pembelajaran bahasa Arab ?

No.	Pernyataan	Nilai					Perbaikan
		1	2	3	4	5	
1.	Saya merasa senang guru menggunakan Strategi Learning Start With A Question dalam pembelajaran bahasa Arab				✓		

2.	Strategi Learning Start With A Question dalam pembelajaran Bahasa Arab membuat saya lebih aktif				✓		
3.	Pembelajaran bahasa arab dengan Strategi Learning Start With A Question berbeda dengan Pembelajaran bahasa Arab yang biasa dilakukan				✓		
4.	Strategi Pembelajaran Learning Start With A Question dalam Pembelajaran Bahasa Arab membuat saya lebih semangat dalam mengikuti pembelajaran				✓		
5.	Melalui Strategi pembelajaran Learning Start With A Question pada pembelajaran bahasa Arab meningkatkan keingintahuan saya lebih tinggi terhadap materi yang belum saya pahami					✓	
6.	Dengan menggunakan strategi pembelajaran Learning Start With A Question dalam pembelajaran Bahasa Arab saya merasa senang karena dapat berdiskusi dengan teman lainnya					✓	
7.	Dalam pembelajaran Bahasa Arab menggunakan strategi pembelajaran Learning Start With A Question mempermudah saya dalam memahami materi yang				✓		menyilakan

	disampaikan						
8.	Dengan menggunakan strategi pembelajaran Learning Start With A Question dalam pembelajaran Bahasa Arab saya tidak malu lagi bertanya kepada teman lainnya maupun guru				✓		
9.	Saya lebih fokus dan berkonsentrasi mengikuti pembelajaran bahasa Arab dengan menggunakan strategi pembelajaran Learning Start With A Question				✓		بجد
10.	Dengan menggunakan strategi pembelajaran Learning Start With A Question dapat meningkatkan hasil belajar saya dalam pembelajaran bahasa Arab				✓		
11.	Strategi Pembelajaran Learning Start With A Question dalam Pembelajaran Bahasa Arab membuat saya lebih termotivasi dalam mengikuti pembelajaran					✓	
12.	Dengan menggunakan strategi pembelajaran Learning Start With A Question dalam pembelajaran Bahasa Arab meningkatkan kepercayaan diri saya dalam mengungkapkan pendapat					✓	
13.	Dalam pembelajaran Bahasa						

	Arab menggunakan strategi pembelajaran Learning Start With A Question membuat pembelajaran tidak bosan dan kreatif				✓		
14.	Dengan menggunakan strategi pembelajaran Learning Start With A Question dalam pembelajaran Bahasa Arab menjadikan saya lebih banyak mengetahui kosakata bahasa Arab yang belum saya ketahui					✓	
15.	Dalam pembelajaran Bahasa Arab menggunakan strategi pembelajaran Learning Start With A Question menjadikan saya lebih mudah dalam mengerjakan soal-soal bahasa Arab				✓		
16.	Melalui Strategi pembelajaran Learning Start With A Question pada pembelajaran bahasa Arab kita dapat saling bertukar informasi tentang arti atau materi kosakata yang belum dipahami				✓		
17.	Melalui Strategi pembelajaran Learning Start With A Question pada pembelajaran bahasa Arab meningkatkan minat saya pada pembelajaran				✓		
18.	Dengan Strategi Learning Start				✓		

	With A Question pada pembelajaran bahasa Arab membuat saya tidak takut bertanya lagi kepada guru ataupun dengan teman				✓		
19.	Pada pembelajaran Bahasa Arab dengan menggunakan Startegi pembelajaran Learning Start With A Question dapat menumbuhkan sikap saling mambantu antar teman				✓		
20.	Dengan menggunakan Learning Start With A Question pada pembelajaran bahasa Arab menjadikan pembelajarann lebih seru dan tidak monoton				✓		

Boyolali, Mei 2023

Validator,



Lutfi Qoriatul Hasanah, S.Pd.I., M.Pd.

NIP. 19910829 202012 2 002

UJI VALIDITAS ANGKET RESPON SISWA KELAS 8

No.	Penilai 1	S ₁	∑s	n(c-1)	V	KET
1	4	3	3	4	0,75	SEDANG
2	4	3	3	4	0,75	SEDANG
3	4	3	3	4	0,75	SEDANG
4	4	3	3	4	0,75	SEDANG
5	5	4	4	4	1	TINGGI
6	5	4	4	4	1	TINGGI
7	4	3	3	4	0,75	SEDANG
8	4	3	3	4	0,75	SEDANG
9	4	3	3	4	0,75	SEDANG
10	4	3	3	4	0,75	SEDANG
11	5	4	4	4	1	TINGGI
12	5	4	4	4	1	TINGGI
13	4	3	3	4	0,75	SEDANG
14	5	4	4	4	1	TINGGI
15	4	3	3	4	0,75	SEDANG
16	4	3	3	4	0,75	SEDANG
17	4	3	3	4	0,75	SEDANG
18	4	3	3	4	0,75	SEDANG
19	4	3	3	4	0,75	SEDANG
20	4	3	3	4	0,75	SEDANG

No.	Penilai 1	S ₁	∑s	V	KET
No. 1-20	85	65	65	0,8125	TINGGI

DATA ANGKET RESPON SISWA KELAS 8 TERHADAP STRATEGI PEMBELAJARAN LEARNING START WITH A QUESTION PADA PEMBELAJARAN BAHASA ARAB

No.	Nama / Angket	1	2	3	4	5	6	7	8	9	10	11	12	13	14	15	16	17	18	19	20	Jumlah	Skor Maks	%
1	Ainisatul Azizah Az Zahro	4	4	4	4	4	4	4	4	4	4	4	4	4	4	4	3	3	3	3	4	76	80	95
2	Ananda Nuha Hafiah	4	4	4	4	3	3	4	4	4	4	3	4	4	4	3	4	3	4	3	3	73	80	91,25
3	Andika Wahyu Andrianto	4	4	2	3	2	4	2	4	2	3	2	4	2	4	4	2	4	2	4	2	60	80	75
4	Ariefatul Azizah	4	4	3	3	4	4	4	3	4	4	2	4	4	4	4	4	4	4	4	4	75	80	93,75
5	Bilal Fiqi Sadewo	4	4	4	4	4	1	4	4	3	3	3	4	2	4	4	3	4	3	4	4	70	80	87,5
6	Bismawan Ardan Wiraka	3	4	4	4	4	4	3	3	4	4	4	4	4	4	4	4	4	4	4	1	74	80	92,5
7	Celina Nur Rahmawati	4	4	3	4	3	4	4	3	4	3	4	4	4	4	4	4	4	4	4	4	76	80	95
8	Davian Raka Pratama	4	4	4	4	4	3	4	2	3	4	3	2	4	4	2	4	4	2	4	4	69	80	86,25
9	Devitha Erlinatasya	4	2	4	4	4	4	1	4	4	4	3	4	4	4	4	4	4	4	4	4	74	80	92,5
10	Ganesya Nova Putri Aliffa	4	4	3	4	4	4	4	3	4	3	4	4	4	4	4	4	4	3	3	3	74	80	92,5
11	Givara Virza Alvisar	3	4	4	2	2	2	2	4	3	4	4	3	3	4	2	4	2	4	4	1	61	80	76,25
12	Hurul'ini Fajrina Tridana	3	3	3	4	1	4	4	1	4	4	3	4	4	4	4	4	2	2	1	2	61	80	76,25
13	Ikram Andrianto	3	4	3	4	4	3	4	3	4	3	4	4	4	3	4	3	4	4	4	4	73	80	91,25
14	Kayla Syakina Ismadela	4	4	4	3	3	3	1	4	4	3	4	1	3	2	3	4	3	4	4	4	65	80	81,25
15	Krisnawan Ardin Wiraja	3	3	3	4	4	3	4	3	4	2	3	2	4	3	2	4	3	4	4	3	65	80	81,25
16	Mayla Fajnur Farida	3	4	3	3	4	3	3	4	4	3	2	4	3	4	4	3	2	4	3	4	67	80	83,75
17	Muhammad Ridho Fauzan	3	4	2	3	3	3	2	3	2	4	4	2	2	4	2	4	3	2	3	2	57	80	71,25
18	Muhammad Riyal Afandi	3	4	3	4	4	1	4	4	4	4	3	4	2	4	3	4	4	3	1	4	67	80	83,75
19	Muhammad Rizky Al-Farizi	4	3	4	1	4	4	1	3	1	3	4	4	2	4	2	4	4	2	4	2	60	80	75
20	Naswa Nur As Zahra	4	4	4	3	4	4	3	4	4	4	3	4	3	4	4	4	4	3	3	4	74	80	92,5
21	Nissa Septia Saffani	4	2	2	4	4	1	4	2	2	4	2	4	2	3	4	4	3	4	2	4	61	80	76,25
22	Rasyid Rizky Aditya	4	3	4	3	4	4	3	3	4	2	4	2	4	3	2	3	4	4	3	4	67	80	83,75
23	Rendy Adhitya Hafiz Pratama	2	4	3	1	2	4	2	4	2	4	2	4	2	4	3	4	2	4	3	4	60	80	75
24	Reynan Gibran Ramadhan	2	4	2	2	4	4	4	4	4	4	3	4	2	3	4	3	4	3	1	4	65	80	81,25
25	Rizki Wulandari	4	4	3	4	3	4	3	3	3	4	4	3	4	4	3	4	3	4	4	4	72	80	90
26	Septiyani Ramadhani	4	4	4	4	4	4	4	4	4	4	3	4	3	4	3	4	4	4	4	3	76	80	95
27	Sri Wardani	2	2	1	4	3	2	2	3	3	2	2	3	3	4	4	4	2	4	3	4	57	80	71,25
28	Syafilla Nur Syifa	3	2	4	2	4	4	2	4	4	4	4	2	4	2	4	4	2	4	4	4	67	80	83,75
29	Tangguh Tri Wijaya	3	3	2	2	3	1	4	3	4	4	1	4	4	3	4	4	4	2	4	3	62	80	77,5
30	Tantri Trasnaningrum	3	4	4	3	4	3	4	4	4	3	4	3	4	4	3	4	4	4	3	4	73	80	91,25
31	Vellia Yullianti	4	3	3	4	3	4	3	4	4	4	4	4	4	4	4	3	4	4	4	4	75	80	93,75
32	Zahra Noviana Putri	4	4	4	3	4	4	4	3	4	4	3	4	3	4	3	4	4	4	3	4	74	80	92,5
33	Zaskia Az Zahra Tusita	4	3	2	1	2	4	4	3	3	4	3	3	3	3	4	3	3	4	1	4	61	80	76,25