

تنفيذ تعليم علم النحو من خلال المدخل المعرفي في معهد إعجاز القرآن ساويت
بويولالي سنة الدراسة ٢٠٢٢/٢٠٢٣ م

البحث

مقدم إلى كلية علوم التربية بجامعة رادين ماس سعيد سوراكرتا الإسلامية الحكومية
لتوفير بعض الشروط للحصول على درجة الشهادة الجامعية

في تعليم اللغة العربية



اعداد:

ميلادي أولفى نهضينا

رقم القيد: ١٩٣١٢١٠٢٦

قسم تعليم اللغة العربية بكلية علوم التربية

جامعة رادين ماس سعيد سوراكرتا الإسلامية الحكومية

م ٢٠٢٣

خطاب المشرف الرسمي

الموضوع : البحث الجامعي، ميلادي أولفى نخصينا

رقم القيد : ١٩٣١٢١٠٢٦

الى عميد كلية علوم التربية

بجامعة رادين ماس سعيد سوراكرتا الإسلامية الحكومية

في سوراكرتا

السلام عليكم ورحمة الله وبركاته

بعد الإطلاع والملاحظة على ما يلزم تصحيحه من محتوى البحث الذي قدمته

الطالبة :

الإسم : ميلادي أولفى نخصينا

رقم القيد : ١٩٣١٢١٠٢٦

الموضوع : تنفيذ تعليم علم النحو من خلال المدخل المعرفي في معهد إعجاز

القرآن ساويت بيوولي سنة الدراسة ٢٠٢٢/٢٠٢٣ م


رأينا أن هذا البحث قد كان متوافرا للشروط فنرجو من سيادتكم بالموافقة على تقديمه

للمناقشة بالوقت المناسب. هذا ولكم مني جزيل الشكر وفائق الإحترام

و السلام عليكم ورحمة الله وبركاته

سوراكرتا، ٨ فبراير ٢٠٢٣

المشرف،


محمد زينورى الماجستير

رقم التوظيف: ١٩٨٩٠١٢٥٢٠١٩٠٣١٠٠٤

تصحيح البحث

يشهد موقعو هذا التصحيح بأن البحث تحت الموضوع "تنفيذ تعليم علم النحو من خلال المدخل المعرفي في معهد إعجاز القرآن ساويت بويولاي سنة الدراسة ٢٠٢٢/٢٠٢٣ م" لملاذي أولفى نُحْمِضِينَا قد تمت مناقشتها أمام مجلس المناقشة بكلية علوم التربية بجامعة رادين ماس سعيد سوراكرتا الإسلامية الحكومية في يوم الإثنين، التاريخ ٢٠ فبراير ٢٠٢٣ وقرر توفيره لشروط نيل الشهادة الجامعة في تعليم اللغة العربية.

المتحن الثاني وسكرتير : محمد زينورى الماجستير (.....)

رقم التوظيف: ١٩٨٩٠١٢٥٢٠١٩٠٣١٠٠٤

المتحن الأول ورئيس المجلس : أنيسة البركة الماجستير (.....)

رقم التوظيف: ١٩٨٢٠٧٣١٢٠١٧٠١٢١١٢

المتحن الرئيسي : الدكتور ندوس سوننجي الماجستير (.....)

رقم التوظيف: ١٩٦١٠١٠٢١٩٩٨٠٣١٠٠١

سوراكرتا، ٢١ مارس ٢٠٢٣

كلية علوم التربية



رقم التوظيف: ١٩٦٤٠٣٠٢١٩٩٦٠٣١٠٠١

الإهداء

أقدم هذا البحث إلى حضرة :

١. والدي الذين ربّاني صغيرا ورافقاني ودعواني وشجعاني لنجاحي بكل صبر واهتمام.
اللهم اغفرلهما وارحمهما كما ربّيتني صغيرا
٢. جميع المحاضرين بالجامعة رادين ماس سعيد سوراكرتا الإسلامية الحكومية
٣. جميع الأساتيد والطلاب في معهد إعجاز القرآن ساويت بويولالي
٤. إخواني المحبوبين في قسم اللغة العربية السنة الدراسية ٢٠١٩
٥. جامعة رادين ماس سعيد سوراكرتا الإسلامية الحكومية

الشعار

وَالنَّحْوُ أَوْلَى أَوْلًا أَنْ يُعْلَمَ # إِذِ الْكَلَامُ دُونَهُ لَنْ يُفْهَمَا

(شراف الدين العمرطي)

بيان اصالة البحث

تشهد موقعة هذا البيان :

الإسم : ميلادي أولفي مخصينا
رقم القيد : ١٩٣١٢١٠٢٦
قسم : تعليم اللغة العربية
كلية : علوم التربية بجامعة رادين ماس سعيد سوراكرتا الإسلامية الحكومية

بان البحث تحت الموضوع "تنفيذ تعليم علم النحو من خلال المدخل المعرفي في معهد إعجاز القرآن ساويت بويولالي سنة الدراسة ٢٠٢٢/٢٠٢٣م" هو عملي الأصلي وليس من التزوير أو من أعمال الغير. إذا وجد الكشف بان البحث غير الأصالة، فأنا مستعدة بوصول العقاب الأكاديمي.

سوراكرتا، ٨ فبراير ٢٠٢٣

المدينة،



ميلادي أولفي مخصينا

رقم القيد: ١٩٣١٢١٠٢٦

كلمة الشكر والتقدير

الحمد لله الذى جعل اللغة العربيّة لغة القرآن الكريم، والصلاة والسلام على خير الأنام سيّد العرب والعجم محمّد صلّى الله عليه وآله وصحبه وسلّم، أمّا بعد.

فهذه الرسالة ألّفت للحصول على درجة الشهادة الجامعية فى قسم تعليم اللّغة العربيّة لكلية علوم التربية بجامعة رادين ماس سعيد سوراكرتا الإسلامية الحكومية. وهي مظهر للدلالة على تمام دراسة الباحثة فى هذه الجامعة المحبوبة.

وقد انتهت كتابة هذا البحث بعون الله عزّ و جلّ و توفيقه و هدايته فله أحقّ الشكر. ومن اللائق أن تقدّم الباحثة فيض الشكر إلى والديّ الكريمين على تربيتهما تربية إسلاميّة منذ الصغار.

ولا تنسى الباحثة أن توجّه الشكر الجزيل و التقدير العميق لجميع الأشخاص على مساعدتهم مباشرة كانت أو غير مباشرة فى تعلّم العلوم والمعارف والثقافات لا سيما فى إتمام هذا البحث ومنهم :

١. فروفيسور الدكتور مظفر الماجستير مدير جامعة رادين ماس سعيد سوراكرتا الإسلامية الحكومية

٢. فروفيسور الدكتور الحاج بائدى الماجستير عميد كلية علوم التربية جامعة رادين ماس سعيد سوراكرتا الإسلامية الحكومية.

٣. محمد زينورى الماجستير رئيس قسم تعليم اللغة العربية كلية علوم التربية بجامعة رادين ماس سعيد سوراكرتا الإسلامية الحكومية.

٤. محمد زينورى الماجستير وليّ تدرّيس اللغة العربية، الذي قد اعطى الباحثة العون والمساعدة فى اكمال كتابة هذا البحث.
٥. محمد زينورى الماجستير مشرف هذا البحث الذى قد قام بتنقيح هذا البحث وبذل جهده بوسع الأوقات والأفكار للتوجيه وإعطاء الإرشادات فى كتابة هذا البحث.
٦. جميع المحاضرين والطلاب بكلية التربية جامعة رادين ماس سعيد سوراكرتا الإسلامية الحكومية.
٧. والدا الباحثة الذين ربياني صغيرا ورافقاني اللهم اغفرهما واحفظهما في خير وعافية.
٨. أختي فترياني نور عزيزة، أختي عافيفة فيندا برانعروم، أختي دينوك ويدوري، أخي محمد ريشى سفروالدين، وجميع زملاء الأحياء في أي مكان كانوا الذين قدموا لى العون والمساعدة فى تكميل كتابة هذا البحث.
٩. جميع الأصدقاء والأشخاص الذين لم يذكر أسمائهم ومساعدتهم للباحثة قبل انتهاء هذا البحث و بعده.

سوراكرتا، ٨ فبراير ٢٠٢٣

الباحثة،



ميلادي أولفى نهضينا

رقم القيد : ١٩٣١٢١٠٢٦

فهرس البحث

صفحة الموضوع

i خطاب المشرف الرسمي
ii تصحيح البحث
iii الإهداء
iv الشعار
v بيان أصالة البحث
vi كلمة الشكر
viii فهرس البحث
xi الملخص
xiii قائمة الملاحق

الباب الأول: المقدمة

١ أ. خلفية البحث
٦ ب. عرض المشكلات
٧ ج. تحديد البحث
٧ د. مشكلات البحث
٧ و. أهداف البحث

هـ. فوائد البحث..... ٨

الباب الثاني : الأسس النظرية

أ. الإطار النظري..... ٩

١. تعليم علم النحو..... ٩

أ. تعريف تعليم علم النحو..... ٩

ب. أهداف تعليم علم النحو..... ١١

ج. طريقة تعليم علم النحو..... ١٣

د. تعليم علم النحو في المعهد..... ١٦

٢. المدخل المعرفي..... ١٧

أ. تعرف المدخل المعرفي..... ١٧

ب. نظرية المدخل المعرفي..... ١٨

ج. المراحل المدخل المعرفي..... ٢٢

د. تحديد المدخل المعرفي..... ٢٣

و. المدخل المعرفي في تعليم اللغة العربية..... ٢٣

ب. البحوث السابقة..... ٢٥

ج. الإطار الفكري..... ٢٦

الباب الثالث : طريقة البحث

أ. نوع البحث..... ٢٨

ب. مكان البحث ومدته..... ٢٨

ج. موضوع البحث ومخبره..... ٣٠

د. طريقة جمع البيانات..... ٣٠

- و. صدق البيانات ٣٢
- هـ. طريقة تحليل البيانات ٣٢

الباب الرابع : تحصيلات البحث

- أ. وصف البيانات ٣٥
- ب. وصف نتائج البيانات ٤٢
- ج. تحليل تحصيلات البحث ٥٢

الباب الخامس : الخاتمة

- أ. نتائج البحث ٥٧
- ب. توصيات البحث ٥٨
- قائمة المراجع ٥٩
- الملاحق ٦٢

الملخص

ميلادي أولفى نهضينا (١٩٣١٢١٠٢٦)، تنفيذ تعليم علم النحو من خلال المدخل المعرفي في معهد إعجاز القرآن ساويت بويولالي سنة الدراسة ٢٠٢٢/٢٠٢٣، البحث، قسم تعليم اللغة العربية، بكلية علوم التربية، جامعة رادين ماس سعيد الإسلامية الحكومية.

المشرف : محمد زينورى الماجستير

كلمات رئيسية : تعليم النحو، المدخل المعرفي، المعهد

التعلم يحتاج الى طريقة صحيحة في إيصال المواد التعليمية. يمكن ذلك المقصود لتحقيق أهداف التعلم. إن تعليم علم النحو في معهد إعجاز القرآن سهل القبول للطلاب. يتم تعليم علم النحو في معهد إعجاز القرآن لا يتعلم القواعد فقد، ولكن يمارس قراءة كتب التراث أيضا. عرض المشكلة في هذا البحث هو كيف تنفيذ تعليم علم النحو من خلال المدخل المعرفي في معهد إعجاز القرآن. وهدف هذا البحث لمعرفة تنفيذ تعليم علم النحو من خلال المدخل المعرفي في معهد إعجاز القرآن. إن هذا البحث هو البحث الكيفي، ومكان البحث هو معهد إعجاز القرآن ساويت بويولالي من شهر نوفمبر ٢٠٢٢ حتى شهر فبراير ٢٠٢٣. وأما موضوع البحث هو معلم علم النحو في معهد إعجاز القرآن وطلابه وأما مخبره هو رئيس المعهد إعجاز القرآن. وطريقة جمع البيانات هي الملاحظة والمقابلة والتوثيقية وأما تصحيح البيانات الإستخدم في هذا البحث هو التثليث وأما طريقة تحليل البيانات استخدم في هذا البحث تتكون من جمع البيانات وتخفيض البيانات وتقديم البيانات وإستنتاج. نتائج هذا البحث (١) أن تنفيذ تعليم علم النحو تكوّن من ثلاث مراحل، وهو المقدمة (شرح أهداف تعليم، توصيل المواد الماضية الى المواد القديمة بخرائط المفاهيم، تعزيز الوعي)؛ والأنشطة الأساسية (تقديم القواعد وبيانها، واذكر الأمثلة المناسبة مع الطلاب، ثم ممارسة قراءة الكتب التراث)؛ والأنشطة الختامية (تعزيز الهياكل المعرفية، تقييم عمليات تعلم الطلاب ونتائجهم) (٢) وأما الطرق المستخدمة هي الطريقة الإستنتاجية (قياسية) والطريقة سؤال وجواب. (٣) وأما مادة تعليم علم النحو هو كتاب الجرومية. هذا يتوافق مع مفهوم تعليم من خلال المدخل المعرفي لديفيد أوسوبيل، أي مفهوم التعلم الهادف/المنظم المتقدم.

قائمة الملاحق

Lampiran 1 Pedoman Penelitian

Lampiran 2 Field Note

Lampiran 3 Dokumentasi

Lampiran 4 Surat Keterangan Penelitian

Lampiran 5 Surat Permohonan Izin Penelitian

Lampiran 6 Daftar Riwayat Hidup

الباب الأول

مقدمة

أ. خلفية البحث

العملية التعليمية ليست بمنأى عن العديد من الأنشطة بما في تلك التعلم والتعليم. التعلم مع التعليم هما شيئا مرتبطان ولا ينفصلان (Faizah, 2017). يعرف التعلم بأنه عملية تغيير السلوك نتيجة لتفاعل الفرد مع بيئته. فأما التعليم هو عملية تفاعل بين الطلاب والمعلمين، مع مواد التعلم، وطرق التسليم، واستراتيجيات التعليم في بيئة التعلم (Pane, 2017). يمكن تفسير التعليم على أنه عملية قام بها المعلمون لتوجيه ويساعدون ويوجهون الطلاب حتى يتمكنوا من ذلك لدي خبرة تعليمه (Rusydi, ٢٠١٩).

التعليم في الأساس هو التخطيط أو التصميم كجهد لتوفير الدروس للطلاب. أنشطة التعليم هي سلسلة من الأنشطة المصممة لتوفير خبرات تعليمية تتضمن عمليات عقلية وجسدية من خلال التفاعلات بين الطلاب والطلاب مع المعلمين والبيئة ومصادر التعليم الأخرى من أجل تحقيق الكفاءة (Salamah, 2020). في التعليم، لا يتفاعل الطلاب مع المعلم فحسب، بل يتفاعلون أيضا مع مورد التعلم بأكمله المستخدم لتحقيق أهداف التعليم المرجوة. لذلك، فإن التعليم هو عملية تفاعل بين الطلاب والمعلمين في بيئة تعليمية وتحدث التغذية الراجعة بين الاثنين (Djamaaluddin, 2019).

في عملية التعلم، يجب أن يحدث التواصل التفاعلي بين المعلم والمتعلم. لم تعد تركز على المعلم ولكن يجب أيضا أن تركز على الطلاب حتى يتم توجيه عملية التعلم في تحقيق أهداف التعلم. ومع ذلك، فإن النموذج حتى الآن هو التعلم الذي يتم تنفيذه يركز على المعلم كمورد للتعلم فقط، وليس التركيز على الطلاب بحيث يكون الطلاب سلبين فقط لأن عملية التعليم قد هيمن عليها المعلم (Muhammad Afandi, 2013).

تطورت اللغة العربية منذ فترة في إندونيسيا، ولكن يبدو أن تعلم اللغة العربية حتى الآن لم يفلت من المشكلة (Mukminin, 2019). إن وصمة العار التي تتطور في المجتمع حول صعوبة تعلم اللغة العربية تجعل اللغة العربية تبدو وكأنها آفة لطلابها. علاوة على ذلك، فإن وصمة العار في تعلم معرفة علم النحو، يعتبر معظمهم أن تعلم معرفة علم النحو أمر صعب للغاية. انخفاض الدافع من الطلاب والمعلمين الذين ليسوا داعمين هو أيضا مشكلة في حد ذاته. وأخيرا، فإن هذا التصور السلبي وجميع الاحتمالات هي بالضبط العقبات التي تعترض عملية التعليم.

لذلك، يجب على المعلم الانتباه إلى عدة مكونات في التعلم، بما في ذلك المدخل والاستراتيجيات والطريقة وتقنيات التعليم. الطريقة هي واحدة من الأشياء الرئيسية التي يجب مراعاتها في عملية التعلم، بما في ذلك في تعليم علم النحو، هناك حاجة بالتأكيد إلى الطريقة الصحيحة أو طريقة التعليم. لأن دقة تحديد طريقة التعليم تحدد ما إذا كانت عملية التعليم ناجحة أم لا (Muhith, 2013).

في التعليم، تكون وظيفة الطريقة كخطوة أو طريقة يقوم بها المعلم في عملية التعليم. يمكن أن تكون طريقة التعليم أيضا بمثابة أدوات لتحقيق أهداف التعليم (Maemunawati, 2020). لذلك، قبل اختيار وتحديد طرق معينة لاستخدامها في عملية التعليم، وخاصة في تعلم علم النحو، يجب على المعلم النظر في مبادئ معينة.

ووفقا لما قاله حامد وآخرون نقلا عن سيفول مصطفى، فإن "المبادئ التي يجب مراعاتها تشمل الاختلافات في شخصية الطلاب، ومستوى تطور فكرهم، والظروف الاجتماعية المحيطة والاختلافات في قدرات الطلاب" (Musthofa, 2011). وبهذه الطريقة سيتمكن المعلم من فهم الطريقة الصحيحة وكيفية تدريس المادة للطلاب بحيث يمكن نقل رسالة المادة على النحو الأمثل.

في النظرة القديمة لطريقة تعليم علم النحو، كان المتعلمون ملزمين بحفظ القواعد، حتى لو لم يفهموها. ونتيجة لذلك، فإنهم لا يستطيعون تطبيق القواعد التي حفظوها في عالم الحقيقي. يحدث هذا كثيرا في المعاهد في إندونيسيا، سواء كانت تمارس في الماضي ثم توقفت أو تلك التي لا تزال تستخدم اليوم (Mualif, 2019).

في إندونيسيا، هناك ثلاث ظواهر لتعليم اللغة العربية في المؤسسات التعليمية الإسلامية. أولا، تعلم اللغة العربية الذي يميل إلى التأكيد على إتقان الجوانب النحوية كما حدث في المعهد "السلفية"، مثل الفلاح بلوسو وليربويو كديري وغيرهما. ثانيا، تعلم اللغة العربية الذي يميل إلى إتقان المحادثات كما حدث في المعهد "الحديثة"، مثل دار السلام غونتور

والصديقية جاكرتا وما إلى ذلك. *ثالثاً*، تعليم اللغة العربية في المدارس الدينية، مثل ابتدائية وثناوية وعالية التي تدار تحت إشراف وزارة الأديان. من الظاهرتين اللتين تحدثان في المعهد "السلفية" و"الحديثية"، تبرز صورة مفادها أن الطلاب الذين يخرجون من المعهد "السلفية" سيتفوقون في إتقان القواعد وسيكونون ضعفاء في إتقان المحادثة. فأما الطلاب الذين يخرجون من المعهد "الحديث" سوف يتفوقون في إتقان المحادثة ولكنهم ضعفاء في إتقان القواعد (Munir, 2017).

واحدة من الاختراقات التي يمكن استخدامها في تعليم علم النحو هو التعليم من خلال المدخل المعرفي. تؤكد هذا المدخل على عملية التعلم بدلا من نتائج التعلم. وفقا للمدخل المعرفي، يتم بناء العلم في الشخص من خلال عملية مستمرة مع البيئة. تنص هذا المدخل أيضا على أن التعلم هو محاولة لفهم شيء. تم تنفيذ ذلك الجهد بنشاط من قبل الطلاب. يمكن أن يكون النشاط في شكل البحث عن الخبرة، والبحث عن المعلومات، وحل المشكلات، والاهتمام بالبيئة، وممارسة شيء لتحقيق هدف معين (Yuberti, 2014). عملية التعليم من خلال هذا المدخل المعرفي، يطلب من الطلاب أن يكونوا أكثر إبداعا واستقلالية. تؤخذ حرية الطلاب ومشاركتهم النشطة في عملية التعلم في الاعتبار من أجل جعل التعلم أكثر فوائد للطلاب (Nurhadi, 2020).

فيما يتعلق بتعلم اللغة، وخاصة اللغة العربية، فإن المدخل المعرفي للنظر إلى اللغة ليس فقط من الهياكل الخارجية وحدها، ولكن الهياكل في اللغة أيضا لم تمر دون أن يلاحظها أحد. لا يتم التركيز على تعلم اللغة العربية

على حفظ القواعد ككل فقط، ولكن بشكل مباشر على ممارسة استخدام اللغة نفسها أيضا (Faiz Mazdha, 2018). ذكرت نتائج بحث غريدلر الذي استشهد به زمزم راسيدي أن المدخل المعرفية تؤكد على جوانب البناء وتخلق تجارب يختبرها الطلاب، ولا تقتصر فقط على تكرار وتقليد ما حصلوا عليه. كما استشهد زمزم الراسيدي بنتائج الأبحاث التي أجرتها علياء والتي ذكرت أن تطبيق المدخل المعرفي فعال جدا في إتقان تعليم علم القواعد/علم النحو للطلاب (Rasyidi, 2020).

من هذه الحقيقة، بالطبع، المدخل المعرفي مناسب جدا لتعليم علم النحو الذي يؤكد الطلاب على عمليات التفكير العميق مثل تحديد الجمل، وتحديد موضع الكلمات في الجملة وتفسير مادة أو قواعد علم النحو. واحدة من المؤسسات التعليمية التي تطبق المدخل المعرفي في تعليم علم النحو هو المعهد إعجاز القرآن ساويت بويوالي. تأسس هذا المعهد في عام ٢٠٠٨ تحت قيادة كياهي حاجي جوكو فارووتو الحافظ، والسيدة اني خيرية الحافظة. (نتيجة مقابلة مع رئيس المعهد إعجاز القرآن ساويت بويوالي في ١٧ سبتمبر ٢٠٢٢)

من نتائج الملاحظة، تطبق معهد إعجاز القرآن المدخل المعرفي في تعليم علم النحو. يمكن ملاحظة ذلك من خصائص تعليم علم النحو في هذا المعهد، أي استخدام الطريقة الاستنتاجية (يتم ترتيب المواد التعليمية من السهل إلى الصعب)، يتم تجميع الطلاب وفقا لقدراتهم المعرفية، ولا يتم التأكيد على حفظ القواعد فقد ولكن أيضا على الممارسة المباشرة لاستخدام هذه القواعد في قراءة الكتب التراث أو النصوص العربية. من الخصائص

الأخرى لتعليم علم النحو في هذا المعهد أنها لا تؤكد على أهداف/نتائج التعليم فقد ولكن أيضا تؤكد لعملية التعليم. الغرض من ذلك هو أن يتمكن الطلاب من بناء معرفة أعمق والحصول على تعليم أكثر جدوى. (مقابلة مع الأستاذ في ٢٨ أكتوبر ٢٠٢٢)

بعض الطرق الداعمة الأخرى المستخدمة في عملية تعليم علم النحو هي *Sorogan* و *Bandongan* و *Bahsul Masail*. (مقابلة مع أستاذ في ١ نوفمبر ٢٠٢٢). من خلال الجمع بين عدة طرق، يمكن القول إن تعليم علم النحو في معهد إعجاز القرآن ناجح. ويتضح ذلك من خلال وجود العديد من الطلاب الذين تم تكليفهم بالذهاب مباشرة إلى المجتمع، والمشاركة في مسابقات قراءة الكتب التراث، وأولمبياد اللغة العربية، والمشاركة في أنشطة بحث المسائل وما إلى ذلك. (مقابلة مع طلاب في ١ نوفمبر ٢٠٢٢)

تعليم علم النحو بطرق مختلفة في معهد إعجاز القرآن له خصائص مميزة تختلف عن المعاهد الأخرى. تعليم علم النحو في هذا المعهد سريع وسهل القبول للطلاب. (مقابلة مع أستاذ في ١ نوفمبر ٢٠٢٢). يتم تعزيز ذلك من خلال شرح الطلاب الذين يقولون أن المواد التي قدمتها أستاذ منظمة حتى لا تربك الطلاب. بالإضافة إلى ذلك، يتم تعليم الطلاب أيضا ممارسة قراءة الكتب مباشرة حتى يعتاد الطلاب على تعلم قراءة الكتب التراث. (مقابلة مع الطلاب في ١ نوفمبر ٢٠٢٢)

لذلك، بناء على وصف الخلفية المذكورة، تهتم الباحثة بإجراء البحث والدراسة بشكل أكبر حول الأمور المتعلقة بعملية تعليم علم النحو في معهد إعجاز القرآن من خلال المدخل المعرفي.

ب. عرض المشكلات

استنادا إلى خلفية البحث السابقة، يمكن عرض المشكلات على النحو التالي:

- (١) أن تعليم علم النحو في معهد إعجاز القرآن سهل القبول للطلاب.
- (٢) يتم تعليم علم النحو في معهد إعجاز القرآن لا يتعلم القواعد ككل فقد، بل يمارس قراءة كتب التراث أيضا.

ج. تحديد البحث

بناء على عرض المشكلات السابقة، يقتصر تركيز هذا البحث على: تنفيذ تعليم علم النحو في مجلس النحو الوسطى من خلال المدخل المعرفي في معهد إعجاز القرآن ساويت بويولالي سنة الدراسة ٢٠٢٢ / ٢٠٢٣ م.

د. مشكلات البحث

بناء على تحديد المشكلات السابقة، فإن مشكلات البحث في هذا البحث هي كيف عملية تعليم علم النحو في مجلس النحو من خلال المدخل المعرفي في معهد إعجاز القرآن ساويت بويولالي؟

و. أهداف البحث

بناء على مشكلات البحث السابقة، فإن الأهداف التي يجب أن تحققها الباحثة في هذا البحث هي معرفة عملية تعليم علم النحو في مجلس النحو من خلال المدخل المعرفي في معهد إعجاز القرآن ساويت بويولالي.

هـ. فوائد البحث

ومن المأمول أن يكون هذا البحث مفيدا بعدة طرق منها:

١. الفوائد النظرية

- أ. كمادة لمعرفة مدى دور عملية تعليم علم النحو.
- ب. جوهر هذا البحث هو مساهمة معلومات العمل العلمي في مجال تعليم علم النحو.
- ج. هذا البحث مفيد أيضا للقارئ لتطوير رؤاه.

٢. الفوائد العملية

- أ. للباحثة:
- (١) يمكن معرفة كيف عملية تعليم علم النحو من خلال المدخل المعرفي.
- (٢) كشرط للحصول على درجة الشهادة الجامعة (S. Pd) في كلية التربية على قسم تعليم اللغة العربية.
- ب. للباحثين الآخرين:
- كمادة مرجعية أو مواد مقارنة لإجراء الدراسات والمناقشات ذات الصلة.

الباب الثاني

الأسس النظرية

أ. الإطار النظري

١. تعليم علم النحو

أ. تعريف تعليم علم النحو

التعلم في الأساس هي عملية تنظيم وتنظيم البيئة حول الطلاب حتى يتمكنوا من النمو وتشجيع الطلاب على تنفيذ عملية التعلم (Pane, 2017). وفقا لقانون جمهورية إندونيسيا رقم ٢٠ لعام ٢٠٠٣ بشأن نظام التعليم الوطني، فإن التعلم هو عملية تفاعل بين المعلمين والطلاب في بيئة تعليمية. وبالتالي، فإن معنى التعلم هو نشاط مخطط لتكييف أو تحفيز الشخص من أجل التعلم بشكل جيد. بحيث يتلخص نشاط التعلم هذا في نشاطين رئيسيين، وهما كيفية قيام الشخص بإجراءات تغيير السلوك من خلال أنشطة التعلم وكيفية أداء شخص ما فعل توصيل المعرفة من خلال فعل التدريس.

يعد علم النحو أحد أهم فروع العلوم عندما يتعلق الأمر بتعلم اللغة العربية. لأن علم النحو هي أداة لمساعدة على قراءة الأدب العربي (Radliyah, ٢٠١٢). لتتمكن من قراءة النصوص العربية وكذلك الكتاب التراث، يجب على المرء تحديد شكل (ضمة، فتح، كسرة، سكون). هذا يتطلب القدرة على معرفة موضع الكلمة في الجملة. لذلك، فإن علم النحو هو علم مهم جدا للتعلم قبل تعلم اللغة العربية أكثر. وهذا ما يؤكد رأي علماء

الذي ينص على أن علم النحو هو الأساس الرئيسي لفهم محتويات النصوص العربية أو الكتب الصفراء (Aliyah, 2018).

وفقا لفوادي، فإن علم النحو هو علم يدرس موضع الكلمات في الجمل والحركات النهائية، إما إعراب (تغيير) أو بناء (ثابت) (Fuady, 2010). وفي الوقت نفسه، يجادل معز الدين بأن تعلم علوم النحو هو تقديم مواد تعليمية للطلاب تعمل على تطوير كفاءة الطلاب في إتقان قواعد النحو والفصحى كوسيلة تعليمية للطلاب ليكونوا قادرين على قراءة وفهم محتويات الكتب الكلاسيكية/الكتب التراث (Mu'izzudin, 2021). كما ذكر مصطفى الغلاييني أن المقصود بعلم النحو هو علم النحو العربي أو أساسيات معرفة أشكال الجمل العربية من حيث التغييرات التي طرأت (تغييرات الجملة) وبيننا (بناء الجملة)، أي من جانب الركوب أو ترتيب الجملة العربية (مصطفى الغلاييني، ١٩٨٨). وقال الشيخ مصطفى طوموم وإخوانه أن النحو هو قواعد يعرف بها صيغ الكلمات العربية واحوالها حين أفرادها وحين تركيبها. (مصطفى طوموم وإخوانه، ١٩٠٥).

ومع ذلك، فقد تطور هذا الفهم جنباً إلى جنب مع تطور الحضارة الإنسانية، وخاصة تطور اللغة. بالمعنى الحديث، لا ينظر إلى النحو فقط على أنه علم يتحدث عن جمل إعراب، ولكن ينظر إلى علم النحو على أنه علم يدرس عمل الجمل الكمال الذي ينتج معنى واضحاً ويتوافق مع متطلبات لغات الاتصال الحديثة (Munir, 2017). وبالتالي، فإن معيار الحقيقة اللغوية هو المجتمع الذي يستخدم اللغة نفسها، وليس النص "الميت".

لذلك يمكن الاستنتاج أن تعلم علم النحو يعتمد على احتياجات مجتمع مستخدميه. إذا أراد الناس تعلم اللغة كأداة اتصال شفهي نشطة، فإن علم النحو الضروري يؤكد على المزيد من جوانب قواعد الجملة وأسلوب اللغة والمعنى الواردة فيه. ومع ذلك، إذا كان المقصود من علم النحو هو تعلم قيمة اللغة / الأداب في مخطوطة، فإن الجانب الذي يتم التأكيد عليه أكثر في تعلم علم النحو هو تحليل اللغة (Munir, 2017:44). بمعنى آخر، هناك فئتان من وظائف علم النحو باللغة العربية، وهما الوظائف السلبية والوظائف النشطة. وظيفة سلبية، وهذا هو، كأداة لتحليل النص الموجود بالفعل. ووظيفة نشطة، أي كأداة لإنشاء نص غير موجود بعد.

إن تعلم علم النحو الذي أشارت إليه الباحثة في هذه الدراسة هو تعلم علم النحو كأداة لتحليل النصوص الموجودة وهي قراءة النصوص العربية التي نشرت في الكتب التراث التي درست بين المؤسسات التعليمية الإسلامية، وخاصة في المدارس الداخلية الإسلامية في إندونيسيا.

ب. أهداف تعليم علم النحو

كانت بداية ظهور علم النحو بسبب الوعي بالحاجة إلى فهم القرآن وقراءته وفقاً لمعايير الفصحى العربية. إنهم يخشون أن يكونوا مخطئين عند قراءة القرآن، خاصة بالنسبة لغير العرب. لذلك، ظهر علم النحو لأول مرة في البصرة، وليس باللغة العربية (Munir, 2017:45). لذلك في ذلك الوقت كان الغرض من تعلم النحو كأداة لقراءة القرآن، وليس كأداة لتأليف الجمل العربية.

وهذا ما يؤكد رأي الألف الذي ينص على أن تعلم علم النحو ليس الهدف من التعلم، بل هو أحد الأدوات والاقتراحات لقراءة وكتابة وفهم معاني الجمل التي لها لغة عربية بشكل صحيح (Ustman, 2019).
أوضحت Noza أن الغرض من تعلم النحو هو على وجه التحديد تلاوة وفهم القرآن والحديث بشكل صحيح من خلال النطق والمعنى غير الخاطئ.
(Aflisia, 2022)

بعض الأهداف في تعلم علوم النحو هي:

١. الحفاظ على ومنع الكلام الشفهي والكتابي من الأخطاء اللغوية.
٢. تعزيز متعلمي اللغة العربية على إبداء الملاحظات والتفكير المنطقي والنقدي دائما في إجراء دراسات قواعد اللغة العربية.
٣. يساعد المتعلمين على فهم التعبيرات باللغة العربية.
٤. تزويد الطلاب بالقدرة على استخدام قواعد اللغة العربية في مختلف البيئات اللغوية.

أوضح Abdullah Fahri أن الغرض من تعلم علم النحو ليس فقط معرفة وظيفة الكلمات في الجمل، وفهم معنى الجملة بأكملها بشكل صحيح ولكن أيضا القدرة على ترتيب الجمل الصحيحة نحويا في الكتابة واللغة المنطوقة (Fahri, 2009). بحيث يعتمد الغرض من تعلم علم النحو على كل شخص يستخدمه. الغرض من تعلم علم النحو في هذه الدراسة

كأداة لمعرفة موضع الكلمات في الجمل وفهم معنى جميع الجمل بحيث لا توجد أخطاء عند قراءة نصوص باللغة العربية أو الكتب التراث.

ج. طريقة تعليم علم النحو

في القاموس الإندونيسي الكبير (KBBI)، تعريف الطريقة هو طريقة منظمة تستخدم لتنفيذ عمل يتعين تحقيقه حسب الرغبة. طريقة عمل منظمة لتسهيل تنفيذ نشاط ما من أجل تحقيق الأهداف المحددة. طريقة التعلم هي طريقة يقوم بها المعلم في أنشطة التدريس والتعلم ليكون قادرا على فهم أو نقل المعرفة إلى الطلاب. طريقة التعلم هي تقنية المعلم في تقديم الموضوع عند حدوث عملية التعلم (Izzudin, 2021). يمكن أيضا تفسير طريقة التعلم على أنها مجموعة من الطرق والخطط والمسارات والنظاميات المتخذة لتقديم مواد التعلم في عملية التعلم والتعليم (Nuha, 2016).

بعبارة بسيطة، يمكن تصنيف طرق تعلم اللغة العربية إلى نوعين، وهما: الطرق التقليدية / الكلاسيكية والأساليب الحديثة. طرق التعلم التقليدية هي طرق تدريس تركز على "اللغة كثقافة علم" لذا فإن تعلم اللغة العربية يعني التعلم بعمق حول تعقيدات العلوم العربية، سواء كانت الجوانب النحوية أو الصرفية أو الأدبية. الطرق التي تطورت وتستخدم بشكل شائع في هذه الطريقة هي طرق القويد والطجمعة. طرق التعلم الحديثة هي طرق التعلم الموجهة نحو الغرض من اللغة كماعلاء. أي أن اللغة العربية تعطى كوسيلة للتواصل في الحياة الحديثة، وبالتالي فإن جوهر تعلم اللغة العربية هو القدرة على استخدام اللغة نشطة وقادرة على فهم التعبيرات باللغة العربية. الطريقة المستخدمة بشكل شائع في تعلمها هي الطريقة المباشرة (Anshori)

(2009) . بحيث أن المقصود بطريقة تعلم العلوم النحو في هذا البحث هو مجموعة من الطرق أو الخطوات التي اتخذها المعلمون لتقديم مادة علمية النحو.

هناك طرائق كثيرة لتدريس القواعد وسوف نقتصر في البحث على أربع طرائق(عزة الليلة، ٢٠١٦) :

أ. الطريقة القياسية: وتسمى أحيانا طريقة القاعدة ثم الأمثلة تبدأ هذه الطريقة بعرض القاعدة ثم تعرض الأمثلة بعد ذلك لتوضيح القاعدة. ومعنى هذا إن الذهن ينتقل فيها من الكل إلى الجزء . وتأتي فكرة القياس في هذه الطريقة من حيث فهم التلاميذ للقاعدة ووضوحها في أذهانهم ومن ثم يقيس المعلم أو التلاميذ الأمثلة الجديدة الغامضة على الأمثلة الأخرى الواضحة وتطبيق القاعدة عليها. وأنها تعود التلاميذ على الحفظ والمحاكاة العمياء.

ب. الطريقة الاستنباطية (الاستقرائية): وتقوم هذه الطريقة على البدء بالأمثلة تشرح وتناقش ثم تستنبط منها القاعدة وعليها بنى هاربرت خطواته .الخمس المشهورة التي لا يزال العديد منا يعتمد عليها إلى اليوم وهي:

١. المقدمة أو التمهيد.
٢. عرض الأمثلة أو النص على السبورة أو على الورق مقوى وقراءة الأمثلة أو النص ومناقشة التلاميذ في معناها.

٣. الموازنة وتسمى الربط أو المناقشة وتناول الصفات المشتركة والمختلفة بين الجمل وتشمل الموازنة بين نوع الكلمة وعلاقتها ووظيفتها وموقعها بالنسبة لغيرها وعلامة إعرابها.

٤. استنباط القاعدة : من خلال المناقشة والموازنة ويشترك في استخدامها المعلم والتلاميذ وتكتب على السبورة بلغة سهلة.

٥. التطبيق على القاعدة وهذه الخطوة من الخطوات الهامة وينبغي أن تتنوع صور التطبيق.

وأما عيوب هذه الطريقة : إنها بطيئة التعليم، قلة مشاركة التلاميذ في الدرس لأن المعلم هو الذي يقدم للدرس ويوازن ويقارن بين اجزائه ويتولى صياغة الاستنتاج، تركيزها على العقل دون الجوانب الأخرى، تعطيل قدرات المدرسين في التجديد والابتكار.

ج. الطريقة الحوارية: وتقوم في جوهرها على المناقشة واستثمار خبرات التلاميذ السابقة لتوجيه نشاطهم نحو تحقيق هدف معين. ولا بد أن يعد الأسئلة إعدادا جيدا ويراعى فيها الوضوح والتسلسل والترتيب وعدالة توزيعها على التلاميذ. ومن عيوب هذه الطريقة: أنها تستغرق زمنا طويلا، تؤدي إلى الاستطراد والخروج عن الموضوع، عدم قدرة بعض المعلمين على تنفيذها.

د. الطريقة المعدلة: وتسمى طريقة النصوص التكاملية وتسمى أيضا طريقة الأساليب المتصلة وهي طريقة تكاد تجمع مزايا الطرق السابقة. تبدأ بعرض نص متكامل يحمل في طياته توجيها ويعالج النص كما تعالج موضوعات القراءة. حيث يقرأ التلاميذ النص قراءة صامتة ثم يناقشهم المعلم

فيه ويعالج الكلمات الصعبة ثم يقرأ التلاميذ قراءة جهريّة ثم تعالج هذه الأمثلة حسب الطريقة الاستقرائية معتمدا المعلم على الحوار في الانتقال من مثال إلي آخر حتى يستنتج التلاميذ قواعد الدرس فيصوغها المعلم بأسلوب سهل ويكتبها على السبورة.

ولا شك إن هذه الطريقة تعطي المعلم فرصة تدريس القواعد من خلال موضوعات القراءة والأدب والتعبير وعن هذه الطريقة يتم مزج القواعد بالتركيب والتعبير الصحيح والاستعمال والمران والتكرار حتى تتكون الملكة اللسانية. ونحن نرى إن تعليم القواعد وفق الطريقة يجاري تعليم اللغة نفسها. نرى أنها الطريقة الفضلى لتحقيق الأهداف المرسومة للقواعد النحوية لأنه يتم عن طريقها مزج القواعد لتركيب وبالتعبير الصحيح المؤدي إلي رسوخ اللغة وأساليبيها رسوخا مقرونا بخصائصها الإعرابية.

د. تعليم علم النحو في المعهد

المعاهد هي مؤسسة تقوم بتعليم الثقافة الإسلامية ونقلها. المعاهد هي واحدة من المؤسسات التعليمية التي لها علاقة وثيقة مع اللغة العربية. في تطوير اللغة العربية، تعد المداهد الداخلية الإسلامية مواقع التاريخية في تطويرها وتعليمها. يمكن الاستنتاج أن أول تعليم للغة العربية في إندونيسيا كان في المعاهد التي تطورت جنبا إلى جنب مع انتشار الإسلام في إندونيسيا. (Moch. Makinuddin, 2017). لذلك، ليس من قبيل المبالغة القول إن المعاهد هي واحدة من أهم المؤسسات في عملية تعليم علم النحو.

في تطويره، يحتوي المعهد على ٢ أنواع. التصنيف الأول هو المعهد التقليدي أو المعهد السلفي، وتعليم اللغة العربية في المعهد التقليدي يؤكد

أكثر على تعليم إتقان علم النحو والصرف. الخصائص الرئيسية لمعهد التقليدية هي معهد التي تستخدم طريقة سوروغان و باندوغان في طريقة التعليم.(Aliyah, 2018). فأما التصنيف الثاني هو المعهد الحديث أو المعهد الخلفي، فإن هذه المعاهد الداخلية الإسلامية هي تطور لوجه نوع معهد الذي يميل توجهه التعليمي إلى تبني طريقة التعليم الحديث بأكمله والتخلي عن طريقة التعليم التقليدي.

٢. المدخل المعرفي

أ. تعريف المدخل المعرفي

المدخل في القاموس الإندونيسي الكبير (KBBI) هو جهد في إطار الأنشطة البحثية لإقامة علاقات مع الشخص الذي تتم دراسته وطرق لتحقيق فهم لمشكلة البحث. المدخل هو مؤسسة فلسفية تصبح كذلك مرجعا لأنشطة التعليم والتعلم (Hermawan, 2011). يمكن تفسير المدخل على أنه نقطة انطلاق أو وجهة نظر لعملية شيء. يشير مصطلح المدخل إلى وجهة نظر حدوث عملية لا تزال شائعة جدا. المدخل هو الخطوة الأولى في تكوين فكرة في النظر إلى مشكلة أو موضوع الدراسة الذي يحدد اتجاه تنفيذ الفكرة لوصف العلاج المطبق على المشكلة أو من الدراسة التي سيتم التعامل معها (Abdullah, 2017).

النظرية هي مجموعة من المفاهيم والمبادئ التي توفر وتشرح وتنبأ بالظواهر. نظرية التعلم هي نظرية تصف ما يحدث عندما تحدث عملية التعلم وعندما تحدث عملية التعلم (Muyassaroh, 2017). هناك ٣ فئات رئيسية تتعلق بنظريات التعلم: نظرية تعلم السلوكية، ونظرية التعلم المعرفي،

ونظرية تعلم الإنسانية. تركز نظرية السلوكية على الجوانب الموضوعية للتعلم. تركز نظرية المعرفة على السلوك لشرح التعلم القائم على الدماغ / القدرة المعرفية. وفي الوقت نفسه، تركز نظرية التعلم الإنساني على الخبرة والمشاركة النشطة للأفراد.

المدخل المعرفي هو أحد مناهج نظرية التعلم. يأتي تعريف "المعرفي" من كلمة "الإدراك" التي لها أوجه تشابه مع "المعرفة" التي تعني المعرفة. بمعنى واسع المعرفي هو اكتساب المعرفة وهيكلتها واستخدامها (Rosyid, 2019). يؤكد المدخل المعرفي على أن سلوك الشخص يتحدد من خلال إدراكه وكذلك فهمه للمواقف المتعلقة بأهدافه التعليمية. يرى هذا المدخل أيضا أن التعلم هو عملية داخلية تشمل الذاكرة ومعالجة المعلومات والإيموسي والجوانب النفسية الأخرى (Faiz, 2018).

على عكس المدخل السلوكي، يؤكد المدخل المعرفي على أهمية نشاط المتعلم. البيئة ليست محددًا لبداية النهاية الإيجابية أو السلبية للمتعم. ومع ذلك، فإن المتعلم هو الذي ينظم ويحدد عملية التعلم (Fuady, 2004:11). لذلك يمكن أن نستنتج أن المدخل المعرفي هو مفهوم أو وجهة نظر في التعلم تقوم على القدرات المعرفية للشخص.

ب. نظرية المدخل المعرفي

تؤكد نظرية التعلم المعرفي على عملية التعلم أكثر من نتائج التعلم. وفقا للمدخل المعرفي، يتم بناء العلم في الشخص من خلال عملية مستمرة من التفاعل مع البيئة (Yuberti, 2014). David Ausubel هو عالم نفس تربوي من الولايات المتحدة. ولد David في New York في ٢٥ أكتوبر

١٩١٨ وتوفي في ٩ يوليو ٢٠٠٨. وفقا ل Ausubel، يتعلم الشخص من خلال ربط ظواهر جديدة في مخطط لديه بالفعل تعرف نظرية Ausubel للتعلم باسم نظرية التعلم الهادف أو منظم متقدم. يستخدم Ausubel مصطلح المنظم المتقدم ليعني وعي الطالب ببنية المعرفة التي يمتلكها حاليا كمعلومات جديدة يمكن أن تكون مرتبطة بالمعلومات السابقة. (Harefa, 2013).

نظرية التعلم المنظم المتقدم هي طريقة للتعلم لاكتشاف المعرفة الجديدة المرتبطة بالمعرفة الموجودة في التعلم (Rahmawati, 2015). يتم تعريف المنظم المتقدم أيضا على أنه إطار محتويات الخطاب. حاليا، يعتبر تعريف المنظم المتقدم أداة يمكن استخدامها لتوفير مادة مقدمة للمادة المدروسة من أجل مساعدة الطلاب على التنظيم، تذكر وربط المعرفة السابقة بالمعرفة الجديدة التي يجب تعلمه (Harefa, 2013). بحيث يكون التعلم ذا مغزى عندما يتمكن الطلاب من ربط الظواهر الجديدة بهيكل معرفتهم. بناء على آرائه حول التعلم الهادف، طرح Ausubel مبادئ يجب مراعاتها (Harefa, 2013):

١. الإدراك

يمكن للمعلم استخدام المنظم الأولي للمساعدة في ربط المفهوم القديم بمفهوم جديد ذي معنى أعلى. سيساعد هذا أيضا في توجيه الطلاب إلى المادة التي تتم دراستها مع تذكير الطلاب بالمادة السابقة.

٢. التمايز التقدمي

في عملية التعلم الهادف، يجب أن يكون هناك تطوير وتعاون للمفاهيم. الطريقة التي يتم بها تقديم العناصر الأكثر شيوعا وشمولية أولا ثم بمزيد من التفصيل فقط. بمعنى آخر، يبدأ التعلم من شيء ذي طبيعة عامة إلى شيء ذي طبيعة خاصة.

٣. تعلم المرؤوسين

التعلم فوق المرؤوس هو عملية البنية المعرفية التي تخضع للنمو نحو التماي، والتي تحدث منذ اكتساب المعلومات وترتبط بالمفاهيم في تلك البنية المعرفية. ستستمر عملية التعلم بحيث يتم اكتشاف أشياء جديدة في مرحلة ما. يمكن أن يحدث التعلم الفائق عندما تعرف المفاهيم التي تمت دراستها مسبقا كعناصر لمفهوم أوسع وشامل.

٤. التكيف التكاملي

يجب أن يكون المعلم قادرا على إظهار كيفية مقارنة المعاني الجديدة ومعارضتها للمعاني السابقة الأضيق، وكيف يتم بعد ذلك المفاهيم ذات المستوى الأعلى أخذت معنى جديدا.

فيما يلي بعض خطوات أو مراحل تعلم المنظم المتقدم (Parenta,

2020):

أنشطة المعلم	طور
١. شرح أهداف التعلم ٢. تقديم دليل التعلم المتقدم للمنظم ٣. تقديم الرسوم التوضيحية المناسبة ٤. تعزيز الوعي بمعرفة الطلاب وخبراتهم	المرحلة ١ الإدراك

<p>١. تقديم المواد</p> <p>٢. الحفاظ على الاهتمام</p> <p>٣. توضيح معالجة المواد</p> <p>٤. توضيح ترتيب المواد التعليمية</p>	<p>المرحلة ٢</p> <p>تقديم المواد أو المهام التعليمية</p>
<p>١. استخدام المبادئ بطريقة متكاملة</p> <p>٢. زيادة حيوية أنشطة التعلم</p> <p>٣. تقييم عمليات تعلم الطلاب ونتائجهم</p>	<p>المرحلة ٣</p> <p>تعزيز الهياكل المعرفية</p>

أ. الإدراك

شرح أهداف التعلم هو وسيلة لجذب انتباه الطلاب وتوجيههم نحو أهداف التعلم. شرح هذا الغرض مهم أيضا للمعلمين في تصميم تعلمهم. المواد المنظمة ليست مجرد وصف موجز وبسيط. المادة هي فكرة ويجب استكشاف الفكرة نفسها بشكل مناسب. يجب أيضا تمييز مادة المنظم عن المواد التمهيديّة المفيدة في الدرس، ولكن هذا ليس المنظمون المتقدمون. تم بناء مادة المنظم على المفاهيم الرئيسية والمقترحات الخاصة بموضوع أو موضوع.

وبالتالي، يجب على المعلمين والطلاب استكشاف المنظمين والمواد التعليمية. بالنسبة للمعلمين، هذا يعني الكشف عن أهم الأشياء وشرحها وإعطاء أمثلة. لا يلزم أن يكون عرض المنظم طويلا، ولكن يجب فهم المنظم (يجب أن يكون الطالب على دراية به)، وفهمه بوضوح، وربطه باستمرار بالمواد التي ينظمها.

ب. تقديم المواد أو المهام التعليمية

المرحلة الثانية، عرض المهام أو المواد التعليمية التي تتكون من: (١) تقديم المواد (٢) الحفاظ على الاهتمام (٣) توضيح معالجة المواد و (٤) توضيح ترتيب المواد التعليمية.

يمكن تقديم المواد التعليمية عن طريق المحاضرات أو المناقشات أو الأفلام أو التجارب أو القراءة. أثناء تقديم المواد التعليمية للطلاب، يجب أن يتم ذلك بشكل صريح حتى يكون لديهم فهم شامل للأهداف ويمكنهم رؤية الترتيب المنطقي للمادة وكيف يرتبط تنظيم المادة بالإدراك.

ج. تعزيز الهياكل المعرفية

المرحلة الثالثة هي تعزيز الهياكل المعرفية التي تتكون من: (١) استخدام المبادئ بطريقة متكاملة، (٢) زيادة نشاط أنشطة التعلم، و (٣) تقييم عمليات ونتائج تعلم الطلاب.

الهدف من هذه المرحلة هو الرغبة في التعجيل بمعرفة أو مواد جديدة في الهياكل المعرفية التي يمتلكها الطالب بالفعل أو الهياكل المعرفية الموجودة في الطالب. يتم ذلك عن طريق تعزيز التنظيم أو البنية المعرفية للطالب.

ج. المراحل المدخل المعرفي

بشكل عام، ينقسم تطور الذكاء المعرفي إلى ٣ مستويات

(Ananda, 2022) وهي:

١. مستوى التذكر والفهم

يشير هذا المستوى إلى أدنى مستوى من القدرة لأنه يتطلب فقط معرفة وفهم المتعلمين. عند الإشارة إلى تصنيف Bloom، يتضمن سؤال المستوى الأول هذا أسئلة 1C (التذكر) و 2C (الفهم).

٢. مستوى التقديم

في هذا المستوى، يكون مستوى القدرة بالتأكيد أعلى من المستوى 1 لأنه يتطلب من الطلاب أن يكونوا قادرين على التقديم. عند الإشارة إلى تصنيف بلوم، تتضمن أسئلة المستوى 2 أسئلة 3C (تطبيق)

٣. مستويات التحليل والإخلاء والإنشاء

مستوى القدرة في المستوى 3 هو أعلى مستوى لأنه يتطلب من الطلاب أن يكونوا قادرين على التحليل والإنشاء والتقييم. عند الإشارة إلى تصنيف بلوم، يتضمن سؤال المستوى 3 هذا أسئلة 4C (تحليل) و 5C (تقييم) و 6C (إنشاء)

د. تحديد مبادئ المدخل المعرفي

كل طريقة لها مبادئ مختلفة وتتوافق مع خصائص الطريقة. بعض مبادئ المدخل المعرفي هي كما يلي (Daryanto, 2015):

١. سيكون الطلاب أكثر قدرة على تذكر وفهم شيء ما إذا تم ترتيب الدرس بناء على أنماط ومنطق معين

٢. يجب أن يكون إعداد المواد التعليمية من مواد بسيطة إلى مواد أكثر تعقيدا

٣. التعلم عن طريق الفهم سيكون أفضل من الحفظ بدون فهم

٤. يجب مراعاة الفروق الفردية في كل متعلم لأنها تؤثر بشكل كبير على عملية التعلم

و. المدخل المعرفي في تعلم اللغة العربية

في المدخل، هناك العديد من خصائص كل منها. خصائص المدخل المعرفي في تعلم اللغة العربية هي كما يلي (Mazdha, 2018) :

١. يتم تنظيم المواد التعليمية من السهل إلى الصعب وتكييفها مع مستوى تعلم اللغة العربية (مبتدئ ومتوسط ومتقدم). يتم ترتيب المواد وفقا لدرجة الصعوبة والتعقيد.

٢. التعلم هو تغيير في حالة المعرفة. في تعلم اللغة العربية، يختبر المتعلمون عملية إضافة المعرفة. سواء كانت هذه هي المرة الأولى التي يتعلمون فيها أو تعلموا، من خلال التعلم، سيختبر الطلاب تغييرا في حالة المعرفة، من الجهل السابق إلى المعرفة، الذي كان يعرف بالفعل معرفته أكثر.

٣. من المتوقع أن يشارك الطلاب بنشاط في تعلمهم من خلال مختلف التفاعلات وخبرات التعلم. يحتاج المعلمون إلى إدراك أن الموقف في عملية التعلم هو بمثابة ميسر.

٤. يؤكد التعلم على جانب الفهم بدلا من الحفظ ولكنه لا يفهم المادة المحفوظة. وبالتالي، لا يتم التأكيد على تعلم اللغة العربية على حفظ القواعد ككل، ولكن مباشرة على ممارسة استخدام اللغة العربية نفسها (علم الكلام / القروح).

٥. يحتاج المعلمون إلى الانتباه إلى أن لكل طالب خصائص مختلفة. تشمل الفروق الفردية للطلاب التطور الفكري والقدرة اللغوية والخلفية التجريبية وأساليب التعلم والمواهب والاهتمامات والعقليات والشخصيات.

٦. أهداف التعلم مهمة، لكن عملية التعلم لا تقل أهمية. لأنه في تعلم اللغة العربية، لا يقوم المعلم بتدريس المهرة الأربعة فحسب، بل يبني المعرفة أيضا ويجعل عملية التعلم أكثر جدوى. لذلك يمكن الاستنتاج أن المقصود بمنهج النظرية المعرفية في تعلم اللغة العربية هو وجهة نظر أو مفهوم جنبا إلى جنب مع الأساليب أو الخطوات في تعلم اللغة العربية وفقا مع مبادئ وخصائص نهج النظرية المعرفية.

ب. البحوث السابقة

يشار إلى الدراسات البحثية السابقة أيضا على أنها أطر نظرية تطرح نظريات ذات صلة بمشاكل البحث التي يتم تنفيذها. لدعم وتسهيل كتابة هذه الأطروحة، يحاول الباحثون إجراء أبحاث أدبية حول المكتبات الموجودة في شكل أعمال لباحثين سابقين لها روابط وصلة بالدراسات التي سيتم طرحها. من بينها:

١. البحث الذي كتبه أغوس أروهمان، طالب تخصص في تعليم اللغة العربية، كلية التربية ٢٠١٥ بعنوان "أساليب تعليم علم النحو في مدرسة الهداية وونويوسو الإسلامية الداخلية، كيومين". ينصب تركيز بحث الأطروحة على كيفية طريقة تعليم علم النحو في معهد الهداية وونويوسو الإسلامية الداخلية. أوضحت نتائج الدراسة أن الطريقة الأكثر شيوعاً المستخدمة في مدرسة الهداية الإسلامية الداخلية هي طريقة الترجمة.
٢. البحث الذي كتبه عبد الله ساني لوباس، طالب متخصص في التربية الدينية الإسلامية، كلية التربية وتدريب المعلمين ٢٠١٧ بعنوان "طرق التعليم علم النحو والصرف في مدرسة مصطفى بوربابارو الإسلامية الداخلية، منطقة وادي سوريك مارابي، مانديالينغ ناتال ريجنسي". ينصب تركيز بحث الأطروحة على طريقة أو أساس إتقان الكتاب الأصفر من خلال دراسة النحو والصرف.
٣. البحث الذي كتبه ديكي ناثيق ناوري، طالب متخصص في تعليم اللغة العربية، كلية التربية وتدريب المعلمين ٢٠١٨ بعنوان "طرق تعليم علم النحو في مدرسة مفتاح الهدى الإسلامية الداخلية ٠٦ منطقة سومبرجايا، ويست لامبونج ريجنسي". ينصب تركيز بحث الأطروحة على كيفية طريقة تعلم النحو في مدرسة مفتاح الهدى الإسلامية الداخلية ٠٦ Sumber Jaya West Lampung وكيف العوامل الداعمة والمثبطة في عملية التعلم.

في الأساس، فإن التشابه مع الورقة أعلاه هو أنها تناقش طريقة تعليم علم النحو، في حين أن الجانب الذي يميزها عن غيرها من الأوراق يكمن في تركيز البحث وموضوع البحث. في هذه الدراسة، ستقوم الباحثة بمزيد

من الدراسة بدراسة تنفيذ تعليم علم النحو من خلال المدخل المعرفي في معهد اعجاز القرآن ساويت بويولالي. من الأمثلة المختلفة لدراسة الأوراق المذكورة أعلاه، يمكن استخدامه كدليل على أن البحث الذي ستقوم به الباحثة لم يتم إجراؤه من قبل باحثين آخرين.

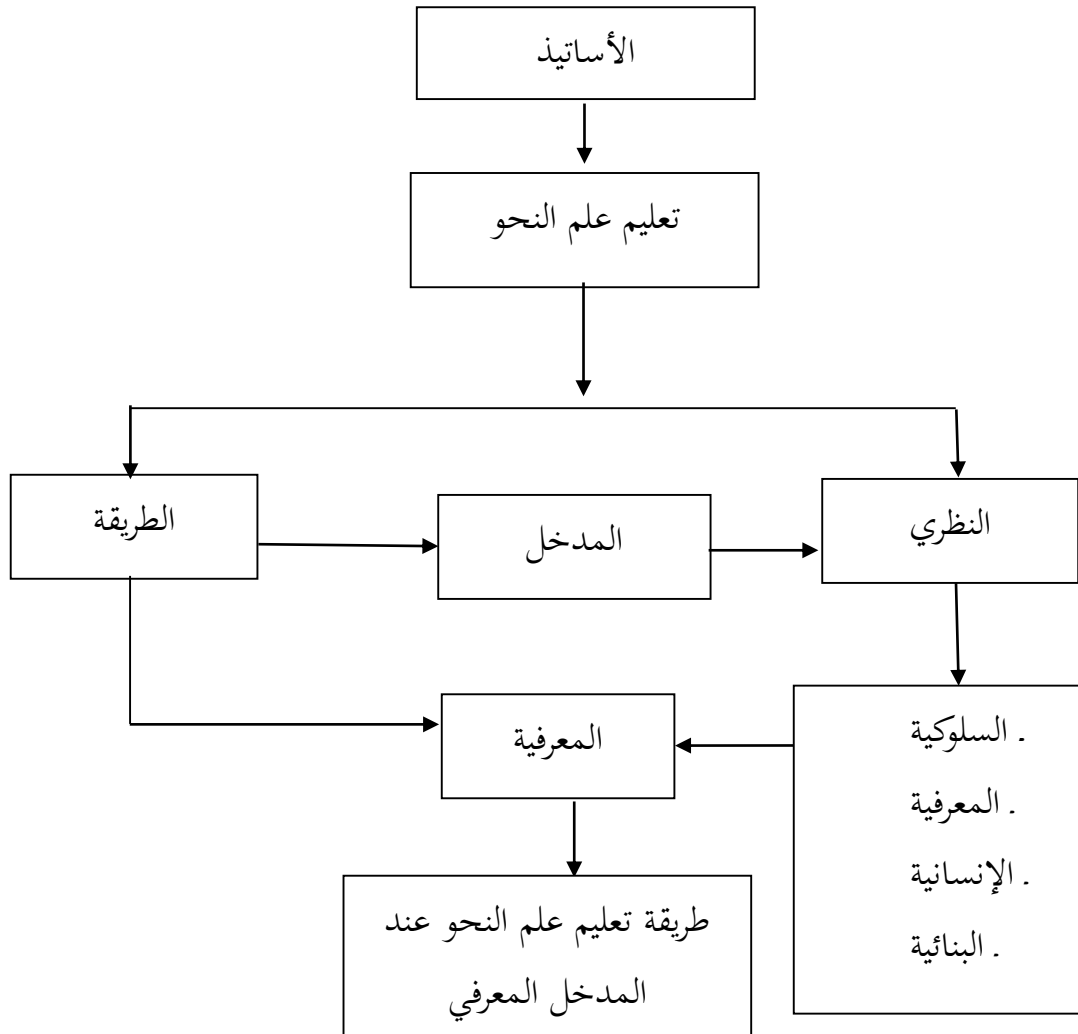
ج. الإطار الفكري

التعليم هو نشاط لتقديم المواد من المعلم إلى الطلاب. الطريقة هي واحدة من الجوانب الهامة في حدوث عملية التعليم. طريقة التعليم هي مجموعة من الطرق أو التقنيات للمعلمين في تنفيذ التعليم من أجل تحقيق أهداف التعليم. مع الطريقة الصحيحة، بالطبع، ستوفر نتائج تعليمية جيدة أيضا.

طريقة تعليم علم النحو هي مجموعة من الطرق التي يقوم بها المعلم في عملية التعليم علم النحو. لطالما تم تطوير اللغة العربية في إندونيسيا، لكن وصمة العار التي تتطور في المجتمع حول صعوبة تعليم علم النحو تجعلها عقبة خاصة بها أمام طلابها. لذلك، في تعليم علوم النحو، هناك حاجة إلى الطريقة الصحيحة. ويهدف إلى تحقيق أهداف التعلم المرجوة.

المدخل المعرفي هو واحد من الاختراقات التي يمكن استخدامها في تعليم علم النحو. تؤكد هذه النظرية على عملية التعليم من نتائج التعليم. وبالتالي، فإن نشاط وإخلاص الطلاب في عملية التعليم سيحدد نتائج التعليم الخاصة بهم. لا يتم التأكيد على تعليم علم النحو عند المدخل المعرفي على حفظ القواعد ككل فقط ولكن أيضا مباشرة على ممارسة استخدامها. تؤكد هذا المدخل المعرفي الطلاب على عمليات التفكير العميق مثل تحديد

الجملة وتحديد موضع الكلمات في الجملة وحفظ المواد أو قواعد علم النحو
 البناء على الشرح أعلاه ، يمكن وصف إطار الفكري على النحو التالي:



الباب الثالث

طريقة البحث

أ. نوع البحث

نوع البحث المستخدم في هذا البحث هو البحث الكيفي. البحث الكيفي هو البحث الذي يهدف إلى فهم الظواهر التي يعاني منها الأشخاص المعنيون بالبحث. (Umar, ٢٠١٩). يهدف هذا البحث إلى إيجاد المعلومات والوقائع والأحداث والظروف التي تحدث في تنفيذ تعليم علم النحو من خلال المدخل المعرفي في معهد إعجاز القرآن صوبيان كاتيغوهان ساويت بويولالي من خلال الملاحظة والمقابلات والتوثيقية من أجل الحصول على بيانات وحقائق عن المشكلات المراد بحثها من خلال وصفها بطريقة حقيقية ودقيقة.

ب. مكان البحث ومدته

١. مكان البحث

أجرى هذا البحث في معهد إعجاز القرآن صوبيان، كاتيغوهان، ساويت، بويولالي. يعتمد اختيار هذا المكان على استخدام طريقة تعليم علم النحو في معهد إعجاز القرآن وفقا لمدخل المعرفي. لذلك، ستقوم الباحثة بإجراء البحث في معهد إعجاز القرآن صوبيان كاتيغوهان ساويت بويولالي.

٢. مدة البحث

يتم إجراء هذا البحث على مراحل، تبدأ من تقديم العنوان، وتقديم خطة البحث، ثم الاستمرار في البحث والبحث عن البيانات والمرحلة الأخيرة من الانتهاء من البيانات من البحث الذي تم إجراؤه.

يتم تنفيذ كل هذه المراحل كما يلي :

الرقم	أنشطة	أغسطس ٢٠٢٢	سبتمبر ٢٠٢٢	أكتوبر ٢٠٢٢	نوفمبر ٢٠٢٢	ديسمبر ٢٠٢٢	يناير ٢٠٢٣
٠.١	تقديم العنوان						
٠.٢	إعداد خطة البحث						
٠.٣	الملاحظ ة وجمع البيانات						

						إعداد	٤ .
						نتائج	
						البحث	

ج. موضوع البحث ومخبره

١. موضوع البحث

موضوع البحث في هذا البحث هو الأستاذ في مجلس النحو الوسطى من معهد إعجاز القرآن صوبيان كاتيغوهان ساويت بويولالي.

٢. مخبر البحث

وأما مخبر البحث في هذا البحث هو رئيس المعهد والطلاب في مجلس النحو وسطى بمعهد إعجاز القرآن صوبيان كاتيغوهان ساويت بويولالي.

د. طريقة جمع البيانات

١. طريقة الملاحظة

طريقة الملاحظة هي عملية رؤية السلوك ومراقبته وتسجيله بشكل منهجي لغرض معين. الملاحظة هي نشاط للبحث عن البيانات التي يمكن استخدامها لتقديم استنتاج. (Umar, :٢٠١٩)

تم تنفيذ طريقة الملاحظة في هذا البحث لملاحظة كيفية عملية التعلم جنبا إلى جنب مع الطريقة التي نفذت في تعليم علم النحو عند المدخل المعرفي في معهد إعجاز القرآن صوبيان كاتيغوهان ساويت بويولالي.

٢. طريقة المقابلة

طريقة المقابلة هي عملية تفاعل اتصال يقوم بها شخصان على الأقل، على أساس التوافر وفي بيئة طبيعية ، حيث يشير اتجاه الكلام إلى الأهداف التي تم تحديدها من خلال إعطاء الأولوية للثقة كأساس رئيسي في عملية الفهم. (Umar, ٢٠١٩)

تم تنفيذ طريقة المقابلة من قبل الباحثة للحصول على البيانات مباشرة من الموضوع والمخبرين البحث في شكل معلومات تتعلق بعملية وطريقة تعليم علم النحو عند المدخل المعرفي في معهد إعجاز القرآن الإسلامية الداخلية صوبيان كاتيغوهان ساويت بويولالي. كانت المقابلات في هذا البحث مقابلات مع أستاذ مدرسة الدينية كموضوع في هذا البحث ورئيس المؤسسة والطلاب كمخبرين في هذا البحث.

٣. طريقة التوثيقية

وفقا ل Sugiyono (٢٠١٩ : ٣١٤)، فإن التوثيقية هي سجلات للأحداث التي مرت. يمكن أن تأخذ المستندات شكل صور أو كتابات أو أعمال ضخمة لشخص ما. لذلك يمكن الاستنتاج أن التوثيقية هي أرشيف في شكل صور وكتابات وأعمال تاريخية يمكن استخدامها كدليل داعم في البحث.

يتم تنفيذ طريقة التوثيقية للحصول على البيانات التي تتوافق مع وصف معهد إعجاز القرآن وعملية تعليم علم النحو. في طريقة التوثيقية هذه، ستحاول الباحثة استكشاف أكبر قدر ممكن من الأدب التاريخي الذي

يتحدث عن رحلة معهد إعجاز القرآن صويان كاتيغوهان ساويت بويولالي وخصوصياتها وعمومياتها. وتأتي هذه الوثائق في شكل توثيقية لمبنى المدرسة الداخلية الإسلامية، وتوثيقية المقابلات مع المتحدثين، وتوثيقية حول عملية تعليم علم النحو والطرق المستخدمة.

و. صدق البيانات

يستخدم اختبار صدق البيانات في هذا البحث تقنية تثليث المصدر، أي مقارنة بيانات الملاحظة مع البيانات التي تم الحصول عليها من خلال المقابلات (Lexy J. M, ٢٠١٠). التثليث المصدر يعني مقارنة والتحقق المزدوج من درجة ثقة المعلومات التي تم الحصول عليها من خلال أوقات وأدوات مختلفة بطرق نوعية. ويمكن القيام بذلك من خلال:

١. مقارنة نتائج الملاحظة مع نتائج المقابلة.
٢. مقارنة ما يقول موضوع البحث في الأماكن العامة مع ما يقال في السر.
٣. ربط نتائج المقابلة بمحتويات وثيقة ذات صلة. (Lexy J. M, 2010)

هـ. طريقة تحليل البيانات

وفقاً لـ Sugiyono (٢٠١٩:٣٢٠)، فإن تحليل البيانات هو عملية العثور على البيانات التي تم الحصول عليها من نتائج المقابلات والملاحظات والوثائق وتجميعها بشكل منهجي وتجميعها من نتائج المقابلات والملاحظات الميدانية والوثائق من خلال تنظيم البيانات في فئات، ووصفها في وحدات، وإجراء التوليف، وتجميعها في أنماط، واختيار

أي منها مهم وأيها سيتم دراسته والتوصل إلى استنتاجات بحيث يسهل فهمها من قبل أنفسهم والآخرين.

تألفت التقنية المستخدمة في هذا البحث من ٣ مكونات، وهي تحليل البيانات، وعرض البيانات، واستخلاص الاستنتاجات. يجب أن يتم جميع البيانات الثلاثة بشكل تفاعلي ومستمر.

يمكن وصف الثلاثة منهم بإيجاز على النحو التالي:

١. جمع البيانات

أنشطة جمع البيانات في هذا البحث هي عن طريقة المقابلة والتوثيق. تجميع البيانات هو أول شيء يجب القيام به. يبدأ بتوحيد شكل البيانات الخام في شكل *transkip* أو لغة مكتوبة.

٢. تخفيض البيانات

التخفيض هو عبارة عن مجموعة من المصادر المختلفة في هذا المجال ومساواتها بأهداف البحث من خلال المقابلات والمصادر المكتوبة والمعلومات الموجودة بحيث يمكن استخدام نتائج البحث كبيانات ملموسة وخاضعة للمسئلة.

يهدف تخفيض البيانات إلى العملية اختيار وتركيز الاهتمام على التبسيط أو التلخيص، واختيار الأشياء الرئيسية، وتركيز على الأشياء المهمة. بحيث يكون من الأسهل فهمه ويمكن أن يوفر صورة أوضح.

٣. تقديم البيانات

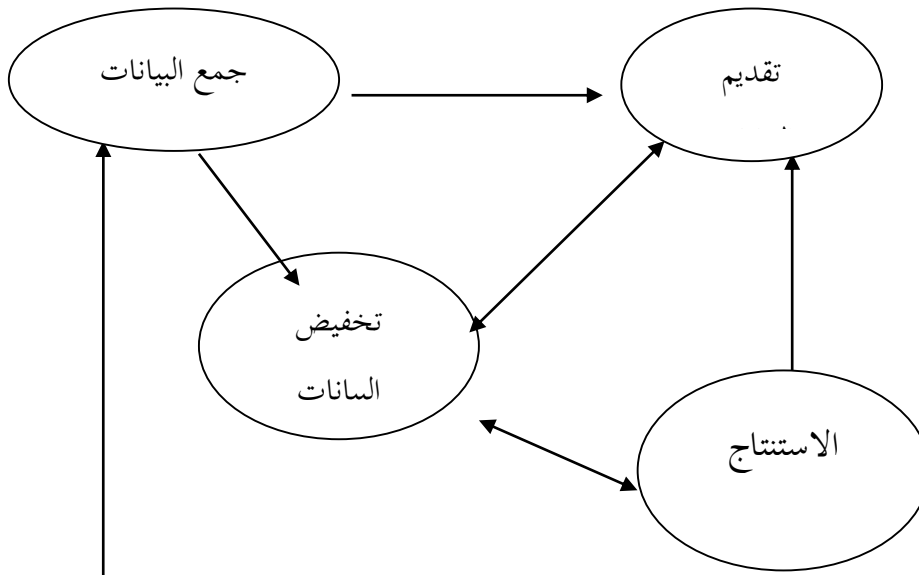
تقديم البيانات هو مجموعة من المعلومات التي يتم تنظيمها وترتيبها في نمط علاقة يوفر إمكانية استخلاص استنتاجات أو اتخاذ إجراءات أو تخطيط العمل التالي بناء على ما تم فهمه. لذلك في تقديم البيانات، يجب عليها تجميع المعلومات بانتظام وبالتسلسل بحيث يكون من السهل رؤية وقراءة وفهم حدث يتعلق بعملية تعليم علم النحو عند المدخل المعرفي في المعهد إعجاز القرآن والطرق المستخدمة.

٤. الإستنتاج

استخلاص الاستنتاجات هو صورة مناسبة للكائن قيد البحث. يمكن أن تكون الاستنتاجات هي الإجابة على صياغة المشكلات التي تمت صياغتها وهي نتائج جديدة في شكل أوصاف لكائن الشيء، وعلاقات تفاعلية، وفرضيات أو نظريات. (Sugiyono, ٢٠١٩).

يصف Miles dan Huberman في Sugiyono (2019: 322)

عملية تحليل البيانات على النحو التالي:



الباب الرابع

تحصيلات البحث

أ. وصف البيانات

١. الملامح عن المعهد إعجاز القرآن ساويت بويولالي

أ. الموقف الجغرافي

يقع المعهد إعجاز القرآن في صوييان قرية كاتيغوهان، منطقة ساويت، مدينة بويولالي. موقع هذا المعهد بعيد عن الطريق السريع ويقع في بيئة قرية ليست مزدحمة للغاية. بحيث تصبح أنشطة التدريس والتعلم أكثر ملائمة ويمكن للطلاب التعلم قدر الإمكان. إلى جانب كونه في وسط الريف، يقع هذا المعهد الريفي أيضا بين ٣ مدن رئيسية، وهي مدن صولو وكلاتين وبويولالي. هذا يجعل المعهد إعجاز القرآن لديها القدرة على تطوير التعليم والأنشطة الاجتماعية. (نتائج مقابلة في ٤ يناير ٢٠٢٣)

حدود معهد إعجاز القرآن هي كما يلي:

أ. الجهة الشمال: دوكوه كيونتوري

ب. الجهة الجنوب: قرية بورواغوندو

ج. الجهة الشرق: طريق صولو-يوكجاكرتا

د. الجهة الغرب: قرية جاغالان

(نتيجة مقابلة في ٤ يناير ٢٠٢٣)

ب. خلفية تأسس المعهد إعجاز القرآن ساويت بويولالي

معهد إعجاز القرآن هي واحدة من المدارس الداخلية الإسلامية التقليدية الموجودة في المناطق الريفية. تأسس هذا المعهد من قبل الأستاذ جوكو باروتو الحاج الحافظ في ١٥ مارس ٢٠٠٧. ولد الأستاذ جوكو باروتو في بويولالي لزوجين يدعى السيد تارو ساردانا والسيدة سوراتي في ٢٣ مارس ١٩٧٤.

في شبابه، بدأ الأستاذ جوكو باروتو الدراسة في منطقة مدينة سولو واستمر في مدرسة فضل من الله الإسلامية الداخلية الواقعة في منطقة وونوكرومو، بانتول، يوجياكارتا لحفظ القرآن وتعلم الكتب التراث. بعد بضع سنوات، انتقل الأستاذ جوكو باروتو إلى باتنين لتنضج القرآن. في سن ٢٧، قرر الأستاذ جوكو باروتو الزواج من طالبة معهد فضل من الله.

بعد أن كان في المنزل، أراد الأستاذ جوكو باروتو نشر معرفته. في البداية، تم مساعدة الأستاذ جوكو باروتو من قبل ٥ طلاب من مدرسة فضل من الله الإسلامية الداخلية الذين أمرهم بمساعدة الأستاذ جوكو باروتو في زيادة المدرسة الداخلية الإسلامية. في البداية، عقد مجلسا حضره ٥ طلاب من فضل من الله والذي تبعه المجتمع المحيط بمرور الوقت. نظرا لأن الكثير من الناس يمكنهم قبول التبشير من الأستاذ جوكو باروتو، يمكن المعهد إعجاز القرآن أن تنمو وتتطور في قرية صوبيان. (نقلا عن وثيقة المعهد في ٥ يناير ٢٠٢٣)

في وقت إنشائه، لم يستخدم المعهد إعجاز القرآن مبنى خاصا لعملية التدريس والتعلم. ومع ذلك، مع مكان بسيط في قاعة غرفة المعيشة في المنزل، يقوم الأستاذ جوكو باروتو بتدريس الدراسات الإسلامية لطلابه مع

الاستقامة. في النهاية، قام الأستاذ جوكو باروتو ببناء مبنى لائق للسكن
ومكان للدراسة للطلاب والطالبات.

جنباً إلى جنب مع مرور الوقت، طورت معهد إعجاز القرآن
الإسلامية الداخلية التعليم الذي تديره. بالإضافة إلى بناء مسكن للبنان
وبنات، فإن مؤسسة معهد إعجاز القرآن لديها أيضاً مؤسسات تعليمية بما
في ذلك *Paud* و *TK* و *SD* و *MTs* إعجاز القرآن. من وقت لآخر، زاد
تطوير معهد إعجاز القرآن في إدارة الطلاب وإنشاء المؤسسات التعليمية
التي تعود بالنفع على المجتمع المحيط. (النتائج مقابلة مع رئيس المعهد
في ٥ يناير ٢٠٢٣)

ج. رؤية وإرسالة

لمعهد إعجاز القرآن لها رؤية وهي "سانتري صالح" (مهدب، ديني،
قومي، ماهر، ودود، مبتكر، وواع بيئي)

وأما رؤية معهد القرآن السابقة توضح في ارسالية كما يلي:

١. تثقيف الطلاب ليكونوا أشخاصاً مهذبين أينما ومتى
٢. إيفاد الطلاب إلى علم إسلامي عميق وعميق قائم على تقاليد
علماء البلاد
٣. تقديم الطلاب بمنظور وطني قوي
٤. توصيل الطلاب ليصبحوا أفراداً مستقلين ومهرة
٥. تعزيز الفخر بموقف ودي تجاه كل من البشر والبيئة
٦. إيفاد الطلاب إلى التنمية الإسلامية في مختلف المجالات

٧. زيادة الرؤى الإسلامية والعلمية القائمة على البيئة (نقلا عن وثيقة

المعهد ٥ يناير ٢٠٢٣)

د. ترتيب المنظم

المعهد إعجاز القرآن تحت رعاية مؤسسة المعهد إعجاز القرآن نوسانتارا أوتاما. مدير تنفيذ المصالح القائمة من خلال رئيس المعهد وإدارتها. في تنفيذ واجباتها ووظائفها كمؤسسة تعليمية، يقود المعهد إعجاز القرآن من قبل رئيس المعهد المسؤولة عن جميع الأنشطة التعليمية بمساعدة إدارته. فيما يلي قائمة ترتيب المنظم لمعهد إعجاز القرآن :

الجدول ١,١

الهيكل الإداري في معهد إعجاز القرآن ساويت بويولالي

الأستاذ جوكو باروتو الحافظ الحاج	مربي
الأستاذة آني خيرية الحافظة	
فوزي	رئيس المؤسسة
متمكين الله	رئيس النزل
وفيق عزيزة	
كارديتو	الكاتب
نافع نور حياتي	
أنس نور رزقي	أمين الصندوق

فيتريانا أوسواتون خصانة	
ريسكي أمين الله	قسم التعليم
برناندا أوكتافيانا	
كوپورور رومان	قسم الأمن
ستي نازيلاتون نيسا	
وفيق عفرو	قسم النظافة
موستيكا أوليل الباب	
منير فوادي	قسم المعدات
راتنا كومالاساري	

(نقلا عن وثيقة المعهد ٥ يناير ٢٠٢٣)

و. حالة المدرسين والطلاب

لتحقيق العملية التعليمية، يعد المعلم والتلميذ عاملين مترابطين ولا ينفصلان عن بعضهما البعض. من الناحية المثالية، يجب أن يعرف المعلمون والطلاب واجبات والتزامات المعلمين والطلاب بحيث تكون أنشطة التدريس والتعلم أكثر فائدة وإرضاء حسب الرغبة.

بالإضافة إلى مقدمي الرعاية للمدارس الداخلية الإسلامية، فإن الأساتيد في المعهد إعجاز القرآن هو طالب كبير لديه بالفعل معرفة كافية ويتلقى أوامر من مقدمي الرعاية في المدرسة الداخلية الإسلامية.

قائمة الأساتيد في معهد إعجاز القرآن فيما يلي:

١. الأستاذ الحاج جوكو باروتو الحافظ

٢. فوزي

٣. أنوار محمد

٤. أناس نور رزقي

٥. إمام الشافعي

يتكون الطلاب في معهد إعجاز القرآن ساويت بويولالي من الطلاب والطالبات. ويبلغ عدد الطلاب الذكور حاليا ٣٠ طالبا، بينما يبلغ عدد الطالبات ٤٠ طالبا. خلفيات الطلاب متنوعة، لا يزال بعض الطلاب يتابعون التعليم الرسمي في كل من المدرسة الابتدائية و المدرسة الثاوية و المدرسة العالية والكلية.

(نقلا عن وثيقة المعهد بتاريخ ٧ يناير ٢٠٢٣)

هـ. وسائل المدرسة

لتسهيل جمع النشاط المدرسيين و التلاميذ قد منحفي إعجاز القرآن ساويت بويولالي في السنة الدراسية ٢٠٢٢ الوسائل العامة المستخدمة وهي:

الجدول ١,٢

الوسائل في معهد إعجاز القرآن ساويت بويولالي

الرقم	المباني	العداد
-------	---------	--------

١	المصلى او المسجد	١
٢	المسكن	٢
٢	الإدارة	٣
٢	القاعة	٤
٤	الفصول	٥
١٠	الحمام او المرحاض	٦
٦	الحجرة	٧
١	عيادة	٨
١	موقف السيارة	٩

(نقلا عن وثيقة المعهد بتاريخ ٧ يناير ٢٠٢٣)

٢. وصف نتائج البيانات عملية تعليم علم النحو عند المدخل المعرفي في

معهد إعجاز القرآن ساويت بويولالي

في هذا القسم، سيتم شرح نتائج البحث في أثناء الدراسة. تم

الحصول على نتائج البحث من خلال الملاحظة والمقابلات مع الأطراف

المتعلقة بعملية تعليم علم النحو في معهد إعجاز القرآن وجمع الوثائق الموجودة.

في عملية التعلم، لدى المعلم أهداف يجب تحقيقها. من أجل تحقيق هذا الهدف، يجب على المعلم تحديد الطريقة الصحيحة. الغرض من ذلك هو أن يصبح التعلم أكثر تنظيماً ويمكن قبول المواد من قبل الطلاب جيداً حتى يمكن تحقيق أهداف التعلم.

أ. عملية تعليم علم النحو

ينقسم عملية تعليم علم النحو في معهد إعجاز القرآن ساويت بويولالي الى ٣ مجاليس، (w-01) وهي :

١. مجلس النحو الأولى، يحتوي هذا المجلس على الطلاب الجدد الذين لا يعرفون علم النحو. الغرض من هذا المجلس هو معرفة حروف فيغون وحفظها وفهمها حتى يتمكن الطلاب من قراءة فيغون أو اللغة الجاوية المكتوبة بحروف العربية.
٢. مجلس النحو الوسطى، يعلم هذا المجلس المادة الأساسية لعلم النحو ويتعلم ممارسة قراءة الكتب التراث. في هذا المجلس، لا يطلب الطلاب معرفة أو فهم مادة فحسب، بل يطلب الطلاب أن يكونوا قادرين على تطبيق القاعدة عند ممارسة قراءة الكتب التراث.
٣. مجلس النحو العليا، يحتوي هذا المجلس الطلاب الكبار او الطلاب اتقنوا القاعدة ويمكنهم ممارسة قراءة الكتب

أيضا. في هذا المجلس لا يقتصر الطلاب على تطبيق القاعدة عند ممارسة قراءة الكتب فقط، ولكن يطلب الطلاب تحليل الكلمات الموجودة فيها.

يقتصر هذا البحث على تعليم علم النحو في مجلس النحو الوسطى. كان إختيار هذا المجلس لأن تعليم في مجلس النحو الأولى لم يدرس قواعد علم النحو بل معرفة حروف فيغون وحفظها وفهمها حتى يتمكن الطلاب من قراءة فيغون أو اللغة الجاوية المكتوبة بحروف العربية فقط. وأما تعليم علم النحو في مجلس النحو العليا عدم تكرار تقديم المادة ولكن ممارسة القواعد في قراءة الكتب التراث مباشرة . لذلك، تعليم علم النحو في معهد إعجاز القرآن تتمحور في مجلس النحو الوسطى.

يتم عملية تعليم علم النحو في مجلس النحو الوسطى ينقسم إلى ٣ مراحل، وهي: المرحلة المقدمة والمرحلة الأساسية والمرحلة الختامية.

(١) المرحلة المقدمة

في هذه المرحلة، وجدت الباحثة أن العادة التي تدرس في المعهد إعجاز القرآن هي القدوم إلى مجلس التعليم قبل بدء التعلم يعني ٥ دقائق قبل بدء التعلم، ليكونوا الطلاب مستعدين في مجلسهم. عندما وصلوا إلى مجلس التعليم، قرأ الطلاب أسماء الحسنى والدعاء و *nadzoman* معا. الكتاب المستخدم ل *nadzoman* في هذا المجلس هو كتاب العمرطي. يتم تنفيذ نشاط *nadzoman* هذا لتكرار المواد التي تم تدريسها أثناء انتظار قدوم الأستاذ إلى مجلس التعليم. يتم تضمين هذا التعود أيضا في لوائح المعهد في قسم آداب الطلاب. (ملاحظة في ٢٠ ديسمبر ٢٠٢٢). في

وثيقة المعهد في قسم التزامات الطلاب، مكتوب أنه "يجب أن يكون الطلاب حاضرين في مجلس التعليم خمس دقائق قبل بداية التعليم". ويعزز ذلك تفسير الأستاذ الذي يقول على أن "الطلاب هنا معتادون على القدوم إلى المجلس قبل بدء التعلم حتى يعتادوا على الانضباط. ويمكنه تكرار المواد التي تم تدريسها من قبل أثناء انتظار حضور الأستاذ إلى المجلس".

(03-w)

بعد أن يجيء الأستاذ إلى المجلس، اكنفى *nadzoman*. قبل البدء في تعليم، ابدأ الأستاذ بقول التحيات متبوعة بغناء الطلاب. ثم يكرر الأستاذ المواد التي تم تدريسها من قبل وينقل أهداف التعلم المراد تعلمها. (الملاحظة 20 ديسمبر 2022). ويعزز ذلك تفسير الطالب الذي ينص على أنه "بعد *nadzoman* عادة لا يذهب مباشرة إلى المادة الجديدة، ولكن الأستاذ يكرر مادة الأمس ويعطي معرفة أهداف التعليم أو المواد بعد ذلك".

(03-w)

ثم يوفر الأستاذ الدافع للطلاب، سواء الدافع فيما يتعلق بعملية التعليم وغيرها من الدوافع المتعلقة بعملية الحياة. أثناء الملاحظة، وجدت الباحثة أن الأستاذ حفز الطلاب على أن يكونوا أكثر حماسا للدراسة مع الاستمرار في منحهم الفرصة للدراسة (ملاحظة في 20 ديسمبر 2022). ويعزز ذلك شرح الطالب الذي قال: "بين تعليم الأستاذ يعطينا بالتأكيد الدافع. سواء كان الأمر يتعلق بالتعلم أو بالحياة اليومية". (W-02)

الأشياء التي ذكرتها الباحثة موجودة أيضا في الملاحظات اللاحقة. لذلك يمكن الاستنتاج أن الخطوات في المرحلة المقدمة هي الدعاء وقراءة

أسماء الحسنی و *nadzoman* ثم بدء التعلم بالتحية، مراجعة الطلاب، وتكرار المواد التي تم تدريسها، ونقل أهداف التعلم وتوفير الدافع للطلاب.

٢) المرحلة الأساسية

في هذه المرحلة، وجدت الباحثة أن هذا المعهد يستخدم طريقة القياسية في توصيل المواد. يظهر هذا من خلال عرض المواد المقدمة من عام إلى محدد، من شيء معروف إلى شيء غير معروف، من شيء بسيط إلى شيء أكثر تعقيدا. مصدر المادة التي يتم تدريسها هو كتاب الجرومية. (الملاحظة في ٢٠ ديسمبر ٢٠٢٢). يتم تعزيز هذا البيان من خلال شرح المعلم بأنه "عندما أقوم بالتدريس، أنقل المادة/القواعد بشكل عام أولا بعد ذلك أقوم بتفصيل وأعطيكُم مثالا. يبدو لي أن هذه الطريقة أكثر فعالية وتماسكا وفقا للمادة الموجودة في الكتاب". (W-٠١)

في الفصل الأول، يشرح المعلم مقدا معنى أنا العرب نفسه. ثم يشرح المعلم الأشياء المختلفة لعرب وعناوينهم باستخدام مخطط. يهدف استخدام هذا المخطط إلى تسهيل فهم الطلاب للمادة. أوضح الطلاب أيضا أن "الأستاذ عادة ما تقدم المواد مع الرسوم البيانية، ونجدها مفيدة لأنه مع هذا المخطط نجعل من السهل فهم المواد". (W-٠٢). وفقا لشرح المعلم الذي قال إنه "في جزء المادة الذي يحتاج إلى شرح أكثر تفصيلا، عادة ما أستخدِم مخططا. أعتقد أنه باستخدام هذا الرسم البياني، سيكون من الأسهل تذكر وفهم المواد لأنه يتم تقديمها بطريقة منظمة". (W-٠١)

بعد الانتهاء من توفير القواعد والتفسيرات، يعطي المعلم أمثلة على المناقشة. أوضح المعلم أن إعطاء هذا المثال هو جزء مهم من عملية التعلم

لأنه يمكن أن يعزز فهم كل طلاب. (الملاحظة في 20 ديسمبر ٢٠٢٢).
 يتم تعزيز ذلك من خلال شرح المعلم الذي ينص على "بعد تسليم المادة،
 عادة ما أعطي مثالا على الفور. أفعل ذلك لأن الطلاب يفهمون بشكل عام
 المواد من خلال الأمثلة المقدمة". (W-٠١)

لا ينتقل المعلمون من قاعدة إلى أخرى قبل أن يفهم الطلاب المادة
 تماما. الهدف هو أن يفهم الطلاب حقا المواد المقدمة على النحو الأمثل.
 لأنه في تعلم علم النحو، بين قاعدة وقاعدة أخرى مترابطة. لذلك إذا لم
 تفهم قاعدة واحدة من البداية، فسيكون من الصعب فهم القواعد بعد ذلك.
 وفقا لشرح المعلم الذي قال إنه "إذا كان الطلاب لا يزالون يواجهون صعوبة
 في فهم المادة، فأحيانا أستخدم أيضا أبسط طريقة. أحاول أيضا وصف
 مادة من خلال ربطها بالحياة اليومية. ولكن بعد كل شيء، المعلم هو مجرد
 ميسر، والشيء المهم هو أن يكون قد بذل قصارى جهده للمساعدة في
 فهم الطلاب، وستكون مشكلة النتائج هي السماح لله بالحكم". (W-٠١)
 ويعزز ذلك شرح الطالب الذي قال "عندما لا نفهم المعتاد، نعيد
 شرح المادة. عندما لا يغادر شيء ما وعادة ما يتم إعادة شرح المواد المتبقية
 "(W-05)

وفي الملاحظة بتاريخ ٣ يناير ٢٠٢٣ لم تجد الباحثة شرحا للمادة
 في المرحلة الأساسية هذه المرة، بل وجدت الباحثة ممارسة قراءة الكتاب
 التراث وفق مع حصة كل الطلاب. الكتاب المستخدم لممارسة قراءة الكتاب
 هو كتاب المختصر جدا. أوضح الأستاذ أن "ممارسة قراءة هذا الكتاب يتم
 تدويرها وفقا لأي جزء من المهمة يتم قبوله. على سبيل المثال، يحصل

فولان على دور لقراءة "الباب الكلام" المكون من ٥ أسطر من الأعلى، متبوعا بقراءة فولانة ميم للسطر ٦ وهكذا. لذلك نحن لا نعطي المادة بشكل مستمر ولكن تتخللها أيضا ممارسة القراءة الكتاب بعد شرح المادة". (W-01)

في هذا النشاط التدريبي لقراءة كتاب، سيتم سؤال كل طالب عن الجملة المقروءة. على سبيل المثال، حول مسألة ما هي الجملة، ما إعرابها، ما علامة إعرابها، وما ترفيبتها. يتم ذلك للتحقق من مدى فهم الطلاب وقدرتهم على تطبيق القواعد في قراءة الكتب التراث. قدمت تعزيز ذلك من خلال شرح الطلاب على أن "بعد شرح الطلاب منا التدريب على قراءة الكتب. في هذه الأنشطة يتم طرح أسئلة حول ما تقرأه. مثل ما ترفيبتها؟ وما شكلها؟ وما إعرابها؟ وما علامة إعرابها؟ وكذلك" (W-05)

الأشياء التي ذكرتها الباحثة موجودة أيضا في الملاحظات اللاحقة. ثم يمكن استنتاج أن الخطوات في المرحلة الأساسية هي شرح المادة/القواعد بالطرق الاستنتاجية والرسوم البيانية، مع إعطاء أمثلة على كل مادة سلمت وممارسة قراءة الكتب التراث.

٣) المرحلة الختامية

في هذه المرحلة الختامية، يتم إجراء تقييم لشرح المادة. في هذه المرحلة، يتم منح الطلاب الفرصة لطرح شيء لا يفهمونه. يقدم المعلم ملاحظات أيضا للتحقق مما إذا كان الطلاب يفهمون المادة حقا أم لا. ثم قام المعلم أيضا بتقسيم المهمة العملية لقراءة الكتب التراث للاجتماع

التالي. بعد الانتهاء من جميع الأنشطة، ينتهي التعليم بالدعاء وتحية ختامية.
(الملاحظة في ٢٠ ديسمبر ٢٠٢٢)

الأشياء التي ذكرتها الباحثة موجودة أيضا في الملاحظات الثانية
والملاحظات اللاحقة. ثم يمكن استنتاج أن الخطوات في هذه المرحلة
الختامية هي أسئلة وأجوبة والتقييم والدعاء والتحيات الختامية.

ب. طريقة تعليم علم النحو

بعض الطرق المستخدمة في تعليم علم النحو في معهد إعجاز القرآن

هي:

١. قياسية

يتم نقل مادة علم النحو في هذا المعهد بشكل استنتاجي، أي من
عام إلى خاص، من شيء بسيط إلى شيء أكثر تعقيدا. أوضح المعلم
أنه "في شرح المادة أفضل من الأشياء البسيطة أولا ثم إلى الأشياء
المعقدة. عادة ما أشرح القواعد/النظريات أولا بعد ذلك ثم التقسيم أو
الأمثلة. في رأيي، هذه الطريقة أكثر فعالية لأنها تدعو الطلاب إلى
التفكير ببطء". (W-٠١)

٢. سؤال وجواب

تتبع طريقة بحث المسائل في تعليم علم النحو في معهد إعجاز
القرآن بالخطوات التالية، وهي:

أ. يوجه المعلم الطلاب لحل مشكلة محددة مسبقا. على سبيل المثال،
يعطي المعلم موضوعا عن كلمة، من هذا الموضوع تثار عدة أسئلة،

وهي: الكلمة تقرأ رفع أو نصب، جير أم جزم؟ ما هو علامات الإعراب؟ ماذا ترقب الكلمة؟ وهلم جرا

ب. لحل هذا السؤال، سيتشاور الطلاب مع بعضهم البعض عن طريق البحث عن إجابات من المواد التي تم تسليمها.

ويعزز ذلك شرح الطالب الذي قال إنه "عادة بعد تسليم المادة، يطلب منا التدرب على قراءة الكتاب، في قراءة الكتاب، عادة ما يطلب منا حول الشيء الذي يقرأ من الترقب، أو إعراب وعلاماته". (W-05)

٣. سوروغان

طريقة سوروغان هي نظام تعليمي حيث يقرأ الطلاب الكتاب الذي تمت دراسته بينما يستمع الأستاذ ويصحح قراءة الطالب. يهدف هذا إلى إنضاج فهم الطلاب للمادة التي تعلموها وتدريب الطلاب على شرح معنى ما تمت قراءته. وأوضح المعلم أيضا أن "هذا السوروغان عادة ما يقوم بها الطلاب الكبار لتنضج إتقانهم للمعرفة". (W-01)

٤. باندونغان

طريقة باندونغان هي نظام تعليم وتعلم يقرأ فيه الأستاذ الكتب التراث. ترجمته وشرحه، بينما يقوم الطلاب بتفسير الكتاب الذي قرأها الأستاذ. حضر هذا النشاط باندونغان جميع الطلاب. الغرض من ذلك هو أن يعتاد الطلاب على سماع معنى وشرح الكتاب وكذلك أخذ الدروس من محتوى الكتاب. وأوضح المعلم أيضا أنه في النشاط لا يتبع هذا باندونغان الطلاب الذين هم كبار السن فحسب، بل يتبعه جميع الطلاب. حتى يعتادوا جميعا على سماع وفهم محتوى الكتاب التراث". (W-01)

ج. مادة تعليم علم النحو

مصدر المواد التعليمية لمجلس التعليم في معهد إعجاز القرآن هو كتاب متن الجرومية. كتاب متن الجرومية هو الكتاب الأساسي لعلم النحو. كتب هذا الكتاب الإمام أبي عبد الله محمد بن محمد بن داود الصنحاجي. وفيما يلي تفاصيل محتويات كتاب الجرومية:

الرقم	الأبواب	المادة	الوصفي
١	الباب الأول	باب الكلام	لكل من الأبواب يشمل على انواع الكلام يعني إسم وفعل وحرف
٢	الباب الثاني	باب الإعراب	لكل من الأبواب يشمل على انواع الإعراب إما لفظا او تقديرا
٣	الباب الثالث	باب معرفة علامة الإعراب	لكل من الأبواب يشمل على علامة الإعراب للرفع والنصب والخفض والجزم
٤	الباب الرابع	باب المعربات	لكل من الأبواب يشمل على المعربات إما قسم يعرب بالحركات أو قسم يعرب بالحروف

٥	الدرس الخامس	باب الأفعال	لكل من الأبواب يشمل على الفعل الماضى والفعل المضارع والفعل الأمر
٦	الدرس السادس	باب مرفوعات الأسماء	لكل من الأبواب يشمل على الفاعل والمفعول الذى لم يسمى فاعله والمبتداء والخبر واسم كان واخواتها وخبر ان واخواتها والتابع للمرفوع
٧	الدرس السابع	باب منصوبات الأسماء	لكل من الأبواب يشمل على المفعول به والمصدر وظرف الزمن وظرف المكان والحال والتمييز والمستثنى واسم لا والمنادى والمفعول من أجله والمفعول معه وخبر كان واخواتها واسم ان واخواتها والتابع للمنصوب وهو اربعة النعت والعطف والتوكيد والبدل.
٨	الدرس الثامن	باب مخفوضات الأسماء	لكل من الأبواب يشمل على مخفوض بالحرف ومخفوض بالإضافة وللتابع للمخفوض.

يمكن تلخيص طريقة الشيخ الشناجي في تأليف هذا الكتاب على النحو

التالي:

- أ. يبدأ كل فصل بالقواعد/تعريف.
- ب. يتم تصنيف كل فصل ثم ذكر الأنواع.
- ج. في كل قسم يتم ذكر أمثلة على المواد المكتوبة.

ب. تحليل تحصيلات البحث

نتائج البحث المذكورة هي حقائق توضح كيف أن عملية تعلم علم النحو في المعهد إعجاز القرآن ساويت بويولالي. كان جمع البيانات الذي استخدمته الباحثة في هذا البحث عبارة عن مقابلات وملاحظات وتوثيقية. تتضمن المناقشة في هذا البحث مناقشة لعملية تعليم علم النحو في معهد إعجاز القرآن ساويت بويولالي من خلال المدخل المعرفي.

يجادل ديفيد أوسوييل كواحد من الخبراء في علم النفس التربوي المعرفي بأن الشخص يتعلم من خلال ربط ظواهر جديدة بالمخططات التي لديه بالفعل. تعرف هذه النظرية باسم التعلم الهادف أو المنظم المتقدم. بحيث يكون التعلم ذا مغزى عندما يتمكن الطلاب من ربط الظواهر الجديدة بهيكل معرفتهم. هناك ٣ مراحل لعمليات التعلم المتقدم المنظم، وهي: عرض المنظم المتقدم (الإدراك)، وتقديم المواد والمهام التعليمية، وتعزيز الهياكل المعرفية.

بالإشارة إلى هذه النظرية، أدت عملية تعليم علم النحو في المعهد
إعجاز القرآن إلى ثلاث مراحل من المنظم المتقدم، وهي:

أ. المرحلة ١ (الإدراك/عرض المنظم المتقدم)

ومن بين أنشطة المعلم في هذه المرحلة شرح أهداف التعلم،
وتقديم أدلة تعليمية متقدمة للمنظمين، وتقديم الرسوم التوضيحية المناسبة،
وزيادة الوعي بمعارف الطلاب وخبراتهم.
١. يصف أهداف التعلم.

في كل مرة تبدأ فيها التعلم، ينقل المعلم الغرض من التعلم أولاً. عند
الملاحظة في باب الإعراب، يشرح الأستاذ أن غرض تعليمه يعني حراسة
اللسان حتى لا يغرق في نطق الجملة العربية، وحراسة حتى لا يكون
هناك خطأ في فهم الجملة العربية، ويوفر فهما صحيحا لمعنى الجملة.
وفي بداية العام، يدعو المعلم الطلاب أيضا لتحديد الهدف المراد
تحقيقه للسنة القادمة. الهدف هو أن تكون قادرا على فهم القواعد
ككل، وأن تكون قادرا على قراءة الكتب التراث، وكذلك حفظ نظم
العمرطي.

٢. تقديم الإدراك أو دليل التعليم منظم متقدم.

عند الذهاب لشرح قطعة من المواد، ينقل المعلم أولاً المنظم أو
الخطاف المتقدم. عادة ما يتم تقديم تسليم هذا المنظم المتقدم في
شكل خريطة مفاهيم أو مخططات. هذا يسهل على الطلاب تذكر وفهم
المواد التعليمية.

٣. يرجى تقديم الأمثلة التوضيحية المناسبة.

عندما يشرح المعلم مادة ولا يزال هناك طلاب مرتبكون، يصف المعلم المادة في مثال بسيط وغالبا ما يتم مواجهته في الحياة اليومية. على سبيل المثال، عندما يشرح المعلم نعت و منعوت، يصف المعلم القواعد مثل السكر والحلاوة. السكر هنا كما منعوت وحلاوة كما نعت أو طبيعة السكر.

٤. يعزز الوعي بمعرفة الطلاب وخبراتهم.

في التعلم، عادة ما يقوم المعلم بإدراج الدافع للطلاب. كل من الدافع في تعلم علم النحو والدوافع الأخرى المتعلقة بعملية الحياة اليومية.

ب. المرحلة ٢ (عرض المواد والمهام التعليمية)

من بين أنشطة المعلم في هذه المرحلة تقديم المادة والحفاظ على الانتباه وتوضيح معالجة المادة وتوضيح ترتيب المادة التعليمية.

١. تقديم المواد.

يشرح المعلم المادة من شيء ما إلى شيء أكثر تحديدا. عند الملاحظة في باب الإعراب، أولا يشرح المعلم معنى إعراب نفسه، ثم يشرح المعلم مختلف إعراب وعلاماته.

٢. يحافظ على الاهتمام ويوضح معالجة المواد.

يتم ذلك من قبل المعلم من خلال إعطاء الأسئلة المتعلقة بالمواد التي يتم شرحها. بالإضافة إلى معرفة معالجة مواد الطالب، هذا لمعرفة إذا كان الطلاب ينتبه إلى الدرس أم لا.

٣. توضيح ترتيب المواد التعليمية.

لا ينتقل المعلمون من قاعدة إلى أخرى قبل أن يفهم الطلاب المادة. يكرر المعلم المادة الموصوفة مسبقا قبل شرح مادة جديدة. يتم ذلك لأنه في تعلم علم النحو، بين قواعد واحد والقواعد الأخرى مترابطة.

ج. المرحلة ٣ (تقوية الهياكل المعرفية)

من بين أنشطة المعلمين في هذه المرحلة استخدام المبادئ بطريقة متكاملة، وزيادة نشاط أنشطة التعلم، وإجراء تقييم لعمليات ونتائج تعلم الطلاب.

١. استخدام المبادئ بطريقة متكاملة.

يستخدم المعلمون المراحل المذكورة لتحقيق هدف التعلم.

٢. زيادة حيوية أنشطة التعلم.

في نهاية الدرس، يتم منح الطلاب وقتا لطرح الأسئلة ويقوم المعلم أيضا بتقديم ملاحظات. هذا لتدريب نشاط الطلاب وكذلك لمعرفة مدى فهم الطلاب للمادة.

٣. إجراء تقييم لعمليات تعلم الطلاب ونتائجهم.

عادة ما يتم ملء هذا النشاط بإعطاء مهمة قراءة الكتاب التراث لكل الطلاب. في نهاية كل فصل دراسي، هناك أيضا تقييم شامل، سواء من حيث إتقان النظرية أو من حيث القدرة على قراءة الكتاب التراث.

أما الطريقة الذي يتم إجراؤه في تعليم علم النحو في معهد إعجاز

القرآن فهو كما يلي:

أ. الطريقة الاستنتاجية (قياسية). يتم شرح المواد التعليمية لعلم النحو من عام إلى محدد، من شيء معروف بالفعل إلى شيء غير معروف، من شيء بسيط إلى شيء أكثر تعقيدا.

ب. سؤال وجواب. يتبع تطبيق طريقة برسول المسائل لتعلم علم النحو في معهد إعجاز القرآن الإسلامية الداخلية الخطوات التالية، وهي:

(١) يوجه المعلم الطلاب لحل مشكلة محددة مسبقا. على سبيل المثال، يعطي المعلم موضوعا عن كلمة، من هذا الموضوع تثار عدة أسئلة، وهي: الكلمة تقرأ رفع أو نصب، جير أم جزم؟ ما هو علامات الإعراب؟ ماذا ترقب الكلمة؟ وهلم جرا

(٢) لحل هذا السؤال، سيتشاور الطلاب مع بعضهم البعض عن طريق البحث عن إجابات من المواد التي تم تسليمها.

مع تطبيق هذه الأساليب، فإنه يجعل من السهل على الطلاب لتذكر وربط الدروس التي مروا بها كتجارب سابقة مع الموضوعات أو المشاكل التي جديد. بحيث تكون هذه الطريقة متوافقة مع نظرية ديفيد أوسويل لمفهوم التعلم باستخدام عرض المنظم المتقدم، وهي ربط المعلومات التي تم تلقيها بالمعلومات الجديدة المكتسبة.

وأما المواد لعلمية تعليم علم النحو في هذا المعهد باستخدام كتاب الجرومية. كتاب الجرومية عبارة عن مجموعة مكونة باستخدام الطريقة الاستنتاجية أو القياسية. يمكن ملاحظة ذلك من العرض التقديمي، أي من خلال شرح قواعد النحو أولا ثم شرح أمثلة لهذه القواعد. لذلك يمكن

استنتاج أن خصائص هذا الكتاب تتوافق مع الطريقة المعرفية للتعلم، أي تعلم شيء من طبيعة عامة ثم تعلم أشياء ذات طبيعة أكثر خاص.

الباب الخامس

الخاتمة

أ. نتائج البحث

استنادا إلى وصف نتائج البحث والتعلم حول تنفيذ تعليم في علم النحو من خلال المدخل المعرفي في المعهد إعجاز القرآن ساويت بوبولالي، يمكن الاستنتاج على النحو التالي:

١. يتوافق عملية تعلم علم النحو في هذا المعهد مع مفهوم ديفيد أوسويل أي مفهوم التعليم الهادف أو المنظم المتقدم. وأما الخطوات ينقسم الى ثلاث مراحل، وهي المرحلة المقدمة/الإدراك (شرح أهداف التعلم، تقديم أدلة تعلم المنظم المتقدمة، تقديم الرسوم التوضيحية المناسبة، الوعي المتزايد بمعرفة الطلاب وخبراتهم)، المرحلة الأساسية/تقديم المواد والمهام التعليمية (تقديم المادة، والحفاظ على الانتباه وتوضيح معالجة المواد، وتوضيح ترتيب المواد التعليمية)، والمرحلة الختامية/تعزيز الهياكل المعرفية (استخدام المبادئ بطريقة متكاملة، وزيادة نشاط أنشطة التعلم، تم إجراء تقييم لعمليات تعلم الطلاب ونتائجه).

٢. الطرق المستخدمة في تعلم علم النحو هي الطريقة الاستنتاجية (قياسية) وطريقة سؤال وجواب. أما الطرق الداعمة هي طرق سوروغان وباندونغان. الطريقة الاستنتاجية و سؤال وجواب هي طرق تستخدم التعلق المعرفي لأن في الطريقة الاستنتاجية يتم نقل المادة من أشياء بسيطة إلى شيء معقد. وفي الوقت نفسه،

تدعو طريقة سؤال وجواب الطلاب إلى التفكير النقدي بنشاط من خلال دراسة وشرح ماتمت قراءته.

٣. مادة تعليم علم النحو هو كتاب الجرومية. أما النشاط العملي لقراءة الكتاب فهو كتاب المختصر جدا وهو كتاب الشرح من كتاب الجرومية. تستخدم المجموعتان المدخل المعرفي، ويظهر ذلك من مؤشر ترتيب المواد المرتبة من شيء بسيط إلى شيء أكثر معقدة. مقدمة من القواعد ثم القسمة والأمثلة. هذا وفقا لمدخل المعرفي يدعو الطلاب للتعليم بطريقة منظمة، أي من خلال تعليم شيء أساسي ثم شيء معقد.

ب. توصيات البحث

بناء على نتائج البحث الذي تم إجراؤه، هناك التوصيات تقدمها الباحثة للأطراف ذات الصلة. التوصيات هي:

١. للأستاذ

إضافة بعض طريقة التعليم الممتعة والإبداعية حتى لا يشعر الطلاب تعليم علم النحو بأنه صعب وممل. وزيادة ممارسة قراءة الكتب التراث للطلاب حتى يعتاد الطلاب على ممارسة قواعد علم النحو في الحياة اليومية.

٢. للطلاب

ويرجى هذا البحث أن يكون مرجعا نافعا من المراجع العملية على مستوى بحوث الطلاب الجامعة. ويكون تقويما في تنمية تعليم علم النحو واستفادا على القارئين.

قائمة المراجع

احمد امير الدين، (٢٠٢١)، "علم النحو على منظور توفيق حكيم في كتاب أمثلي"،
المؤتمر الدولي للغة العربية وادابها ةتعليمها قسم الأدب العربي جامعة مالانج
الحكومية، ١٥٢٧-١٥٣٧

الشيخ مصطفى غلاييني، (١٩٨٧)، "جامع الدروس العربية"، المكتبة العصرية صيدا
بيروت، ص ٩

الشيخ مصطفى طموم وإخوانه، (١٩٠٥)، "قواعد اللغة العربية"، محفوظة للوزارة، سورابايا،
ص ١

عزة اليلة، (٢٠١٦)، "طرائق تدريس علم النحو واستراتيجياتها الفعالية"، التدريس : المجلد
الرابع - العدد الأولي

لحم الدين لوبيس الماجستير، (٢٠٢٠)، "النحو"، كلية التربية الجامعة الإسلامية
الحكومية سومطرة

الشمالية، ص ٣.

Aliyah. (2018). *Pesantren Tradisional sebagai Basis Pembelajaran Ilmu Nahwu dan Sharaf dengan Menggunakan Kitab Kuning*. Jurnal : Al-Ta'rib , 1.

Ananda, Rusydi. (2019). *Perencanaan Pembelajaran*. Medan : Lembaga Peduli Pengembangan Pendidikan Indonesia. 5.

- Anshori, A. M. (2009). *Pengajaran Bahasa Arab Media dan Metode-metodenya*. Yogyakarta: TERAS.
- Amirul Mukminin, Dkk. (2019). *Percepatan Menghafal Al-Qur'an Melalui Pembelajaran Kosakata Bahasa Arab*. Jurnal Lahjah Arabiyah. 33.
- Bisri Ikhwan. (2022). *Pengaruh Penguasaan Ilmu Nahwu dan Shorof Terhadap Kemampuan Membaca Kitab Fathul Qarib*. Jurnal Kajian Ilmu Pendidikan Bahasa Arab. 61-67.
- Daryanto, Rahmawati. (2015). *Teori Belajar dan Proses Pembelajaran yang Mendidik*. Yogyakarta : Gavamedia.
- Djamaluddin, A. (2019). *Belajar dan Pembelajaran*. Sulawesi Selatan: CV. Kaaffah Learning Center.
- Faizah, S. N. (2017). *Hakikat Belajar dan Pembelajaran*. Jurnal : At-Thullab , 176.
- Faiz Mazdha. (2018). *Al-Madkhal Al-Makrify dan Pembelajaran Bahasa Arab*. Jurnal Lisanan Arabiya. 173-190.
- Fuadi, M. (2010). *Otomatisasi Harakat Bahasa Arab Menggunakan Pemrograman Java*. Malang: UIN-Maliki Press.
- Hermawan, A. (2011). *Metodologi Pembelajaran Bahasa Arab*. Bandung: Remaja Rosdakarya.
- Mualif, A. (2019). *Metodologi Pembelajaran Ilmu Nahwu dalam Pendidikan Bahasa Arab*. Jurnal : Al-Hikmah , 26.
- Muhammad Afandi, E. C. (2013). *Model dan Metode Pembelajaran di Sekolah*. Semarang: UNISSULA PRESS.

- Muhith, A. (2013). *Metodologi Pembelajaran Bahasa Arab*. Yogyakarta: Interpena.
- Musthofa, S. (2011). *Strategi Pembelajaran Bahasa Arab Inovatif*. Malang: UIN Maliki Press.
- Noza Aflisia, H. N. (2022). *Komparasi Pembelajaran Nahwu di Pesantren dan Madrasah*. Jurnal : Al-Fathin , 74.
- Nuha, U. (2016). *Ragam Metodologi dan Media Pembelajaran Bahasa Arab*. Yogyakarta: DIVA Press.
- Nurhadi. (2020). *Teori Kognitivisme serta Aplikasinya dalam Pembelajaran*. Jurnal : Edukasi dan Sains , 77.
- Pane, A. (2017). *Belajar dan Pembelajaran*. Jurnal : Fitrah , 333.
- Rasyidi, Z. Z. (2020). *Pembelajaran Qawaid : Perspektif Teori Kognitif pada Pondok Pesantren Raudhatut Thalibin Kalimantan Selatan*. Jurnal : Al-Ta'rib , 103.
- Sidiq, U. (2019). *Metode Penelitian Kualitatif di Bidang Pendidikan*. Ponorogo: CV Nata Karya.
- Siti Maemunawati, M. A. (2020). *Peran Guru, Orang Tua, Metode, dan Media Pembelajaran : Strategi KBM di Masa Pandemi Covid-19*. Serang: Penerbit 3M Media Karya.
- Sugiyono. (2019). *Metode Penelitian Kuantitatif, Kualitatif dan R&D*. Bandung : Alfabeta.
- Wiladatus, S. (2020). *Deskripsi Penggunaan Aplikasi Google Classroom dalam Proses Pembelajaran*. Jurnal Penelitian dan Pengembangan Pendidikan. 533-538.
- Yuberti. (2014). *Teori Pembelajaran dan Pengembangan Bahan Ajar dalam Pendidikan*. Lampung: Anugrah Utama Raharja.
- Yulia Rahmawati. Haninda Rahmawati. (2015). *Model Pembelajaran Advanced Organizer dengan Pendekatan Saintifik untuk Meningkatkan Kemampuan*

Koneksi Matematis. Seminar Nasional Matematika dan Pendidikan Matematika. Universitas Negeri Yogyakarta.

Zahrotul Badiah. (2021). *Implikasi Teori Belajar Kognitif J. Piaget dalam Pembelajaran Bahasa Arab dengan Metode Audiolingual*. Jurnal Attractive. Vo;. 3. No. 1.

الملاحق

Lampiran 1

PEDOMAN PENELITIAN**A. PEDOMAN OBSERVASI**

1. Permohonan izin observasi
2. Observasi keadaan letak geografis pondok pesantren I'jazul qur'an
3. Observasi proses pembelajaran ilmu nahwu di pondok pesantren I'jazul qur'an

B. PEDOMAN WAWANCARA

1. Pertanyaan untuk ustadz
 - a. Bagaimana proses pembelajaran ilmu nahwu di pondok pesantren I'jazul qur'an?
 - b. Materi apa saja yang digunakan dalam pembelajaran ilmu nahwu di pondok pesantren I'jazul qur'an?
 - c. Metode apa yang digunakan dalam pembelajaran ilmu nahwu di pondok pesantren I'jazul qur'an?
 - d. Bagaimana langkah-langkah ustadz dalam pembelajaran ilmu nahwu di pondok pesantren I'jazul qur'an?
 - e. Bagaimana sikap santri pada saat mengikuti pembelajaran ilmu nahwu?
 - f. Apa ciri khas pembelajaran ilmu nahwu di pondok pesantren I'jazul qur'an?
 - g. Bagaimana sistem evaluasi pembelajaran ilmu nahwu di pondok pesantren I'jazul qur'an?
2. Pertanyaan untuk santri
 - a. Bagaimana pendapatmu ketika belajar ilmu nahwu di pondok pesantren I'jazul qur'an?
 - b. Hal apa yang menarik dari pembelajaran ilmu nahwu di pondok pesantren I'jazul qur'an?
 - c. Apa ciri khas pembelajaran ilmu nahwu di pondok pesantren I'jazul qur'an?
 - d. Apakah materi yang disampaikan ustadz mudah diterima/dipahami? Sertakan alasannya!
 - e. Metode apa yang digunakan ustadz saat mengajar?
 - f. Bagaimana langkah-langkah ustadz saat mengajar?
 - g. Bagaimana sistem evaluasi pembelajaran ilmu nahwu di pondok pesantren I'jazul qur'an?
3. Pertanyaan untuk ketua pondok pesantren
 - a. Kapan pondok ini didirikan?
 - b. Bagaiman sejarah/latar belakang berdirinya pondok ini?
 - c. Berapa banyak jumlah bangunan pondok?

- d. Siapa yang mengajar di pondok?
- e. Siapa yang belajar di pondok?

C. PEDOMAN DOKUMENTASI

1. Sejarah berdirinya Pondok Pesantren I'jazul Qur'an
2. Visi dan misi Pondok Pesantren I'jazul Qur'an
3. Struktur organisasi Pondok Pesantren I'jazul Qur'an
4. Foto dokumentasi kegiatan pembelajaran ilmu nahwu di Pondok Pesantren I'jazul Qur'an
5. Foto dokumentasi wawancara

*Lampiran 2****FIELD-NOTE***

Kode : OBSERVASI 01
 Judul : Permohonan izin observasi
 Informan : Ketua Pondok Pesantren I'jazul Qur'an
 Tempat : Ruang Pengurus
 Hari/Tanggal : Senin, 19 Desember 2022
 Waktu : Jam 09:00 – selesai

Pada hari Senin, 19 Desember 2022, peneliti datang di Pondok Pesantren I'jazul Qur'an sekitar pukul 09:00. Peneliti langsung menemui Ketua Pondok di ruangannya.

Peneliti : “Assalamu’alaikum Wr.Wb.”
 Ketua Pondok : “Wa’alaikumsalam Wr.Wb. ada perlu apa ya mbak?”
 Peneliti : “Saya Miladiya Ulfa Nahdiyana mahasiswi dari UIN Raden Mas Said Surakarta. Saya mau meminta izin observasi guna menyelesaikan tugas skripsi saya pak”.
 Ketua Pondok : “judul skripsinya apa?”
 Peneliti : “Metode Pembelajaran Ilmu Nahwu Perspektif Teori Kognitif di Pondok Pesantren I'jazul Qur'an Sawit Boyolali”.
 Ketua Pondok : “ya nanti saya bantu sampaikan ke ustadz yang mengajar langsung ya mbak”
 Peneliti : “oh nggih pak. Matursuwun nggih pak”.

Setelah berbincang dengan ketua Pondok Pesantren I'jazul Qur'an Sawit Boyolali, beliau mempersilahkan untuk melakukan observasi penelitian.

FIELD-NOTE

Kode : OBSERVASI 02
 Judul : Observasi Letak Geografis Pondok Pesantren I'jazul Qur'an
 Informan : Ketua Karang Taruna Dukuh Sobayan
 Tempat : Rumah Ketua Karang Taruna
 Hari/Tanggal : Senin, 19 Desember 2022
 Waktu : Jam 13:00 – selesai

Pada hari Senin, 19 Desember 2022, peneliti melakukan observasi mengenai letak geografis Pondok Pesantren I'jazul Qur'an Sawit Boyolali.

Rumah Saudara Arif Iskandar selaku ketua karang taruna dukuh Sobayan terlihat sepi, hanya ada beliau beserta ibunya. Keadaan masyarakat disekitar rumah saudara arif terlihat sepi juga. Hal ini mungkin dikarenakan cuaca sedang hujan gerimis.

Pukul 13:30 WIB peneliti meminta izin kepada ketua karang taruna untuk mewawancarai beliau. Peneliti memulai wawancara pada pukul 13.50 WIB bertempat di teras rumah ketua karang taruna. Peneliti menanyakan hal-hal apa saja yang berkaitan dengan letak geografis Pondok Pesantren I'jazul Qur'an. Kegiatan tersebut berlangsung selama satu jam dan berakhir pada pukul 14:50 WIB. Setelah selesai peneliti langsung pamit untuk pulang.

Dari hasil wawancara tersebut, didapatkan data bahwa Pondok Pesantren I'jazul Qur'an terletak di Dukuh Sobayan Rt 17 Rw 06, Desa Kateguhan, Kecamatan Sawit, Kabupaten Boyolali. Pondok ini berada ditengah pemukiman penduduk di dukuh Sobayan. Sebelah barat dukuh Sobayan adalah dukuh Jagalan, sebelah timur berbatasan dengan jalan tol Solo-Jogja, sebelah utara berbatasan dengan dukuh Kebonturi, dan sebelah selatan berbatasan dengan dukuh Purwogondo.

FIELD-NOTE

Kode : OBSERVASI 03
 Judul : Observasi Proses Pembelajaran Ilmu Nahwu di Pondok Pesantren I'jazul Qur'an Sawit Boyolali
 Informan : Ustadz majlis nahwu wustha
 Tempat : Majelis Ngaji wustha
 Hari/Tanggal : Selasa, 20 Desember 2022
 Waktu : Jam 15:00 – selesai

Pada hari Selasa, 20 Desember 2022, peneliti melakukan observasi mengenai proses pembelajaran ilmu nahwu. Peneliti melakukan pengamatan di majlis nahwu wustha Pondok Pesantren I'jazul Qur'an Sawit Boyolali dengan menyimak kegiatan pembelajaran.

Pada observasi ini peneliti menemukan pembiasaan baik yang diterapkan di Pondok Pesantren I'jazul Qur'an. Pembiasaan ini adalah pembiasaan hadir di majlis ngaji sebelum kegiatan pembelajaran dimulai. Sebelum pembelajaran dimulai para santri membaca do'a dan asmaul husna. kemudian para santri nadzoman bersama-sama. Kitab yang digunakan untuk nadzoman adalah kitab 'Imrithi.

Setelah ustadz hadir ke majlis ngaji, nadzoman dicukupkan. Kemudian ustadz mengucapkan salam, mengabsen kehadiran santri, mengulang materi sebelumnya dan menyampaikan tujuan pembelajaran. Ustadz juga memberi motivasi kepada para santri, baik seputar pembelajaran nahwu maupun motivasi lain terkit kehidupan sehari-hari.

Setelah itu, ustadz menyampaikan materi pembelajaran. Pada observasi ini ustadz menyampaikan materi tentang I'rob. Guru terlebih dahulu menyampaikan pengertian I'rob, kemudian ustadz menjelaskan pembagian I'rob dan alamat-alamatnya. Setelah itu ustadz memberi contoh dari masing-masing materi tersebut.

Setelah penjelasan materi selesai, santri diberi waktu untuk bertanya tentang materi yang belum dipahami. Ustadz juga mengecek pemahaman santri dengan memberikan soal sederhana terkait dengan materi yang telah disampaikan. Kemudian pembelajaran ditutup dengan do'a dan salam.

FIELD-NOTE

Kode : OBSERVASI 04
 Judul : Observasi Proses Pembelajaran Ilmu Nahwu di Pondok Pesantren I'jazul Qur'an Sawit Boyolali
 Informan : Ustadz majlis nahwu wustha
 Tempat : Majelis Ngaji wustha
 Hari/Tanggal : Selasa, 27 Desember 2022
 Waktu : Jam 15:00 – selesai

Pada hari Selasa, 27 Desember 2022, peneliti melakukan observasi mengenai proses pembelajaran ilmu nahwu. Peneliti melakukan pengamatan di majlis nahwu wustha Pondok Pesantren I'jazul Qur'an Sawit Boyolali dengan menyimak kegiatan pembelajaran.

Pada observasi ini peneliti menemukan pembiasaan baik yang diterapkan di Pondok Pesantren I'jazul Qur'an. Pembiasaan ini adalah pembiasaan hadir di majlis ngaji sebelum kegiatan pembelajaran dimulai. Sebelum pembelajaran dimulai para santri membaca do'a dan asmaul husna. kemudian para santri nadzoman bersama-sama. Kitab yang digunakan untuk nadzoman adalah kitab 'Imrithi.

Setelah ustadz hadir ke majlis ngaji, nadzoman dicukupkan. Kemudian ustadz mengucapkan salam, mengabsen kehadiran santri, mengulang materi sebelumnya dan menyampaikan tujuan pembelajaran. Ustadz juga memberi motivasi kepada para santri, baik seputar pembelajaran nahwu maupun motivasi lain terkait kehidupan sehari-hari

Pada observasi kali ini peneliti tidak menemukan penjelasan materi dari ustadz, akan tetapi kegiatan diisi dengan praktek membaca kitab. Para santri digilir untuk membaca jatah kitab yang sudah dibagi. Setelah membaca kitab, santri diberi pertanyaan terkait materi yang ada pada bacaan, terkait kedudukannya, i'robnya, tandanya dan lain sebagainya.

Setelah praktek membaca kitab selesai, santri diberi waktu untuk bertanya tentang materi yang belum dipahami. Ustadz juga mengecek pemahaman santri dengan memberikan soal sederhana terkait dengan materi yang belum dipahami. Kemudian pembelajaran ditutup dengan do'a dan salam.

FIELD-NOTE

Kode : OBSERVASI 05
 Judul : Observasi Proses Pembelajaran Ilmu Nahwu di Pondok Pesantren I'jazul Qur'an Sawit Boyolali
 Informan : Ustadz majlis nahwu wustha
 Tempat : Majelis Ngaji wustha
 Hari/Tanggal : Selasa, 3 Januari 2023
 Waktu : Jam 15:00 – selesai

Pada hari Selasa, 3 Januari 2023, peneliti melakukan observasi mengenai proses pembelajaran ilmu nahwu. Peneliti melakukan pengamatan di majlis nahwu wustha Pondok Pesantren I'jazul Qur'an Sawit Boyolali dengan menyimak kegiatan pembelajaran.

Pada observasi ini peneliti menemukan pembiasaan baik yang diterapkan di Pondok Pesantren I'jazul Qur'an. Pembiasaan ini adalah pembiasaan hadir di majlis ngaji sebelum kegiatan pembelajaran dimulai. Sebelum pembelajaran dimulai para santri membaca do'a dan asmaul husna. kemudian para santri nadzoman bersama-sama. Kitab yang digunakan untuk nadzoman adalah kitab 'Imrithi.

Setelah ustadz hadir ke majlis ngaji, nadzoman dicukupkan. Kemudian ustadz mengucapkan salam, mengabsen kehadiran santri, mengulang materi sebelumnya dan menyampaikan tujuan pembelajaran. Ustadz juga memberi motivasi kepada para santri, baik seputar pembelajaran nahwu maupun motivasi lain terkit kehidupan sehari-hari.

Setelah itu, ustadz menyampaikan materi pembelajaran. Pada observasi ini ustadz menyampaikan materi tentang marfuatul asma'. Ustadz terlebih dahulu menyampaikan pengertian marfuatul asma', kemudian ustadz menyampaikan macam-macam marfuatul asma'. Setelah itu ustadz memberi contoh dari masing-masing materi tersebut.

Setelah penjelasan materi selesai, santri diberi waktu untuk bertanya tentang materi yang belum dipahami. Ustadz juga mengecek pemahaman santri dengan memberikan soal sederhana terkait dengan materi yang telah disampaikan. Kemudian pembelajaran ditutup dengan do'a dan salam.

FIELD-NOTE

Kode : OBSERVASI 06
 Judul : Observasi Proses Pembelajaran Ilmu Nahwu di Pondok Pesantren I'jazul Qur'an Sawit Boyolali
 Informan : Ustadz majlis nahwu wustha
 Tempat : Majelis Ngaji wustha
 Hari/Tanggal : Selasa, 4 Januari 2023
 Waktu : Jam 15:00 – selesai

Pada hari Selasa, 4 Januari 2023, peneliti melakukan observasi mengenai proses pembelajaran ilmu nahwu. Peneliti melakukan pengamatan di majlis nahwu wustha Pondok Pesantren I'jazul Qur'an Sawit Boyolali dengan menyimak kegiatan pembelajaran.

Pada observasi ini peneliti menemukan pembiasaan baik yang diterapkan di Pondok Pesantren I'jazul Qur'an. Pembiasaan ini adalah pembiasaan hadir di majlis ngaji sebelum kegiatan pembelajaran dimulai. Sebelum pembelajaran dimulai para santri membaca do'a dan asmaul husna. kemudian para santri nadzoman bersama-sama. Kitab yang digunakan untuk nadzoman adalah kitab 'Imrithi.

Setelah ustadz hadir ke majlis ngaji, nadzoman dicukupkan. Kemudian ustadz mengucapkan salam, mengabsen kehadiran santri, mengulang materi sebelumnya dan menyampaikan tujuan pembelajaran. Ustadz juga memberi motivasi kepada para santri, baik seputar pembelajaran nahwu maupun motivasi lain terkait kehidupan sehari-hari

Pada observasi kali ini peneliti tidak menemukan penjelasan materi dari ustadz, akan tetapi kegiatan diisi dengan praktek membaca kitab. Para santri digilir untuk membaca jatah kitab yang sudah dibagi. Setelah membaca kitab, santri diberi pertanyaan terkait materi yang ada pada bacaan, terkait kedudukannya, i'robnya, tandanya dan lain sebagainya.

Setelah praktek membaca kitab selesai, santri diberi waktu untuk bertanya tentang materi yang belum dipahami. Ustadz juga mengecek pemahaman santri dengan memberikan soal sederhana terkait dengan materi yang belum dipahami. Kemudian pembelajaran ditutup dengan do'a dan salam.

FIELD-NOTE

Kode : WAWANCARA 01
 Judul : Wawancara Ustadz Majelis Nahwu kelas Wustha
 Informan : Ustadz Anas Nur Rizki
 Tempat : Majelis ngaji nahwu kelas wustha
 Hari/Tanggal : Senin, 9 Januari 2023
 Waktu : Jam 16.00- selesai

Pada hari Senin, 9 Januari 2023, peneliti melakukan wawancara dengan ustadz majlis nahwu kelas wustha Pondok Pesantren I'jazul Qur'an Sawit Boyolali.

Peneliti : “sebelumnya mohon maaf ustadz, saya mahasiswi kemarin yang ingin meneliti pembelajaran ilmu nahwu di pondok ini”.

Informan : “iya mbak, ada yang bisa saya bantu?”

Peneliti : “ini saya sudah menyiapkan beberapa pertanyaan yang ingin saya sampaikan berkaitan dengan proses pembelajaran ilmu nahwu di pondok ini, langsung saja nggih ustadz”

Informan : “nggih mbak, monggo”

Peneliti : “terkait proses pembelajaran ilmu nahwu di pondok pesantren i'jazul qur'an itu bagaimana ustadz?”

Informan : “untuk proses pembelajaran ilmu nahwu di pondok ini dikategorikan menjadi 3 kelas mbak. yang pertama itu ada kelas nahwu ula (dasar), wustha, dan ulya.

Peneliti : “bagaimana penjelasan atau tujuan perkelas nya ustadz?”

Informan : “kelas nahwu ula itu untuk para santri baru yang belum mengetahui materi ilmu sama sekali mbak. Tujuan dari kelas ini adalah mengenal, menghafal, dan memahami huruf pegon sehingga para santri dapat membaca tulisan pegon atau bahasa jawa yang ditulis dengan huruf arab. Kalau kelas wustha itu mulai diajarkan kaidah-kaidah dasar ilmu nahwu dan juga belajar praktek membaca kitab. Dikelas ini para santri tidak hanya dituntut untuk mengetahui materi namun juga diminta untuk bisa mengaplikasikan teori kedalam praktek membaca kitab mbak. Sedangkan untuk kelas nahwu ulya berisi santri-santri yang sudah senior ataupun sudah menguasai teori dan juga bisa membaca kitab. Dikelas ini tidak hanya

- sebatas mengaplikasikan teori saat praktek membaca kitab namun juga diminta untuk menganalisis kata per kata yang ada didalamnya.”
- Peneliti : “oalah seperti itu nggih ustadz, kalau pembagian itu sesuai apanya nggih ustadz?”
- Informan : “sesuai dengan kemampuan nya mbak. kalo misal masih santri baru tapi kemampuannya sudah mumpuni ya bisa naik ke kelas wustha langsung. tapi kalo semisal masih belum menguasai ya di kelas ula dulu meskipun umurnya udah tua”
- Peneliti : “oalah seperti itu nggih ustadz, ustadz ini mengajar di kelas nahwu wustha nggih ustadz?”
- Informan : “iya mbak. saya dikelas nahwu wustha”
- Peneliti : “kalo untuk materi pembelajaran di kelas nahwu wustha menggunakan kitab apa ustadz?”
- Informan : “untuk materi pembelajarannya kami menggunakan kitan matan jurumiyah mbak, kalo untuk praktek membaca kitabnya kami menggunakan syarah jurumiyah yaitu kitab muhtashor jiddan”
- Peneliti : “untuk metode yang biasa ustadz pakai dalam mengajar itu bagaimana ustadz?”
- Informan : “ketika saya mengajar, saya menyampaikan materi atau kaidah secara umum terlebih dahulu setelah itu baru saya perinci dan saya beri contoh. Cara seperti ini menurut saya lebih efektif dan runtut sesuai dengan materi yang ada pada kitab. Kalau ada materi yang butuh penjelasan lebih detail, biasanya saya menggunakan bagan. Menurut saya dengan menggunakan bagan ini santri akan lenih mudah mengingat dan memahami materi karena disajikan secara terstruktur. Jika santri masih kesulitan dalam memahami materi, kadang saya juga menggunakan coro bodho atau cara yang paling simpel. Saya juga berusaha menggambarkan suatu materi dengan mengaitkannya kedalam kehidupan sehari-hari. Tapi bagaimanapun juga guru hanyalah fasilitator mbak. Yang penting sudah berusaha maksimal untuk membantu memahami para santri masalah ahsil nanti ya biarlah Allah yang mengatur”
- Peneliti : “hehe enggih ustadz, kalo untuk langkah-langkah yang ustadz lakukan dalam pembelajaran bagaimana ustadz?”

- Informan : “setelah penyampaian materi biasanya langsung saya beri contoh mbak. Hal ini dikarenakan pada umumnya para santri lebih paham dengan materi yang disampaikan lewat contoh yang diberikan.”
- Peneliti : “oalah nggih ustadz, kalo sikap santri saat mengikuti pembelajaran gimana ustadz?”
- Informan : “ya alhamdulillah pada antusias mbak. Tapi ya terkadang ada rasa malas juga mbak. Ya sebisa mungkin saya motivasi dan beri nasihat mbak. ”
- Peneliti : “apa ciri khas pembelajaran ilmu nahwu di pondok ini ustadz?”
- Informan : “Selain menjelaskan materi kami juga melatih belajar membaca kitab mbak. Jadi santri digilir sesuai dengan bagaan mana tugas yang didapatkan. Misal fulan mendapat giliran membaca bab kalam 5 baris dari atas, dilanjutkan fulanah membaca baris ke-6 dan seterusnya. Jadi kita tidak hanya memberikan materi secara terus-menerus akan tetapi juga diselingi praktek membaca kitab”
- Peneliti : “untuk evaluasi dalam pembelajaran ilmu nahwunya bagaimana nggih ustadz?”
- Informan : “kalo untuk evaluasi secara keseluruhan kita ada semacam UAS di akhir semester mbak. Nanti ada ujian lisan berupa praktek membaca kitab sesuai dengan capaian kelasnya masing-masing dan juga ada tes tertulis untuk mengetahui capaian penguasaan teori ilmu nahwu masing-masing santri”
- Peneliti : “baik. Terimakasih banyak atas waktunya ustadz”
- Informan : “iya mbak. Sama-sama”

FIELD-NOTE

Kode : WAWANCARA 02
 Judul : Wawancara Santri Majelis Nahwu kelas Wustha
 Informan : Miftah Khoirunnisa
 Tempat : Aula Pondok Pesantren
 Hari/Tanggal : Selasa, 10 Januari 2023
 Waktu : Jam 16.00- selesai

Pada hari Selasa, 10 Januari 2023, peneliti melakukan wawancara dengan santri majlis nahwu kelas wustha Pondok Pesantren I'jazul Qur'an Sawit Boyolali.

Peneliti : “Bagaimana pendapat adek ketika belajar ilmu nahwu di majlis nahwu wustha?”
 Informan : “ya seneng mba hehe”
 Peneliti : “Hal apa yang menarik dari pembelajaran ilmu nahwu di majlis nahwu wustha?”
 Informan : “nggak sepaneng mba, ustadz kalo njelasin kadang sambil ada intermezzo nya mba, jadi tambah semangat belajarnya hehe. Disela-sela pembelajaran ustadz juga pasti ngasih kami motivasi mbak, baik motivasi yang berkaitan dengan pembelajaran atu motivasi lain yang berkaitan dengan kehidupan sehari-hari mbak”
 Peneliti : “Apa ciri khas pembelajaran ilmu nahwu di pondok pesantren I'jazul qur'an?”
 Informan : “disini enggak membeda-bedakan secara umur, tapi dikelompokkan sesuai kemampuan masing-masing”
 Peneliti : “Apakah materi yang disampaikan ustadz mudah diterima/dipahami? Apa alasannya?”
 Informan : “iya mbak bagi saya mudah diterima, karena penjelasannya runtut dan menggunakan bahasa yang sederhana. Ustadz biasanya juga menyampaikan materi dengan menggunakan bagan, kami merasa terbantu karena dengan bagan ini kami lebih mudah mengingat dan memahami materi”
 Peneliti : “Metode apa yang digunakan ustadz saat mengajar?”
 Informan : “metode apa ya mbak? pokoknya ustadz itu kalo menjelaskan dari hal yang umum dulu baru ke hal-hal yang rinci kayak materi yang ada di kitab jurumiyah mbak”

- Peneliti : “Bagaimana langkah-langkah ustadz saat mengajar?”
Informan : “salam, absen, mengulang materi, memberi motivasi, penjelasan materi baru, tanya jawab lalu penutup mbak”
- Peneliti : “Bagaimana sistem evaluasi pembelajaran ilmu nahwu di pondok pesantren I’jazul qur’an?”
Informan : “kalo dalam pembelajaran harian ya ketika tanya jawab itu mbak. kalo akhir semester biasanya juga ada tes lisan dan tertulis dari asatidz mbak untuk semua santri”
- Peneliti : “baik, terimakasih atas penjelasannya ya dek”
Informan : “iya mbak. sama-sama”

FIELD-NOTE

Kode : WAWANCARA 03
 Judul : Wawancara Santri Majelis Nahwu kelas Wustha
 Informan : Nafi' Nurhayati
 Tempat : Aula Pondok Pesantren
 Hari/Tanggal : Selasa, 10 Januari 2023
 Waktu : Jam 16.30- selesai

Pada hari Selasa, 10 Januari 2023, peneliti melakukan wawancara dengan santri majlis nahwu kelas wustha Pondok Pesantren I'jazul Qur'an Sawit Boyolali.

Peneliti : “Bagaimana pendapat adek ketika belajar ilmu nahwu di majlis nahwu wustha?”
 Informan : “seneng mbak. tapi kadang ya ada malesnya juga hehe”
 Peneliti : “Hal apa yang menarik dari pembelajaran ilmu nahwu di majlis nahwu wustha?”
 Informan : “diawal semester biasanya ustadz mengajak kita untuk membuat target mbak. misal dalam setengah semester kita sudah bisa membaca kitab atau paham materi seperti itu mbak. itu yang membuat kami tetep semangat saat rasa malas menghampiri hehe”
 Peneliti : “Apa ciri khas pembelajaran ilmu nahwu di pondok pesantren I'jazul qur'an?”
 Informan : “hmm. ustadz dalam menjelaskan menggunakan bahasa kromo mbk. tapi kalo ada yang nggak paham ya pake bahasa indonesia atau jowo ngoko mbak. Para santri disini juga dibiasakan untuk datang ke majlis ngaji sebelum pembelajaran dimulai mbak”
 Peneliti : “Apakah materi yang disampaikan ustadz mudah diterima/dipahami? Apa alasannya?”
 Informan : “iya mba mudah diterima karena materi dijelaskan secara terstruktur dan disertai dengan praktek membaca kitab dan jika ada materi yang kurang dipahami bisa ditanyakan dan diulang kembali”
 Peneliti : “Metode apa yang digunakan ustadz saat mengajar?”
 Informan : “sama seperti yang ada pada kitab mbak. kadang ustadz juga menggambarkan langsung materi yang

- disampaikan dengan hal-hal nyata yang ada disekeliling kita”
- Peneliti : “Bagaimana langkah-langkah ustadz saat mengajar?”
Informan : “setelah nadzoman biasanya ustadz mengulang materi yang kemarin dulu mbak. Setelah itu baru memberi tahu tujuan pembelajaran atau materi yang akan dipelajari selanjutnya. Setelah itu ustadz memberi contoh dari masing-masing materi yang disampaikan”
- Peneliti : “Bagaimana sistem evaluasi pembelajaran ilmu nahwu di pondok pesantren I'jazul qur'an?”
Informan : “sebelum akhir semester biasanya ustadz mengadakan semacam latihan untuk menghadapi ujian lisan dan tertulis mbak. ustad juga mengecek apakah target yang sudah dibuat bisa tercapai atau belum”
- Peneliti : “baik, terimakasih atas penjelasannya ya dek”
Informan : “iya mbak. sama-sama”

FIELD-NOTE

Kode : WAWANCARA 04
 Judul : Wawancara Santri Majelis Nahwu kelas Wustha
 Informan : Kardito
 Tempat : Majelis ngaji nahwu kelas wustha
 Hari/Tanggal : Rabu, 11 Januari 2023
 Waktu : Jam 16.00- selesai

Pada hari Rabu, 11 Januari 2023, peneliti melakukan wawancara dengan santri majlis nahwu kelas wustha Pondok Pesantren I'jazul Qur'an Sawit Boyolali.

Peneliti : “Bagaimana pendapat adek ketika belajar ilmu nahwu di majlis nahwu wustha?”
 Informan : “ya kadang semangat kadang juga males mbak tergantung mood hehe”
 Peneliti : “Hal apa yang menarik dari pembelajaran ilmu nahwu di majlis nahwu wustha?”
 Informan : “ada gojekannya mbak, seru jadi nggak sepaneng”
 Peneliti : “Apa ciri khas pembelajaran ilmu nahwu di pondok pesantren I'jazul qur'an?”
 Informan : “mengutamakan adab mbak. jadi kami dibiasakan untuk hadir terlebih dahulu dibanding ustadz, di peraturan pondok juga ada mbak”
 Peneliti : “Apakah materi yang disampaikan ustadz mudah diterima/dipahami? Apa alasannya?”
 Informan : “tergantung mbak. kadang saya kalo lgi males belajar ya sulit menerima tapi kalo pas lagi semangat semangatnya ya saya mudah untuk memahaminya mbak”
 Peneliti : “Metode apa yang digunakan ustadz saat mengajar?”
 Informan : “ustadz kalo menjelaskan dari pengertiannya dulu mbak, setelah itu baru macam-macam dan juga contoh dari masing-masing materi”
 Peneliti : “Bagaimana langkah-langkah ustadz saat mengajar?”
 Informan : “ya itu tadi mbak dari sesuatu yang umum ke sesuatu yang khusus atau rinci”
 Peneliti : “Bagaimana sistem evaluasi pembelajaran ilmu nahwu di pondok pesantren I'jazul qur'an?”
 Informan : “di akhir semester ada ujian lisan dan tertulis mbk, kalo evaluasi harian biasanya di praktek membaca kitab mbak nanti ada tanya jawab terkait materi”

Peneliti : “baik, terimakasih atas penjelasannya ya dek”
Informan : “iya mbak. sama-sama”

FIELD-NOTE

Kode : WAWANCARA 05
 Judul : Wawancara Santri Majelis Nahwu kelas Wustha
 Informan : Fatkhur Rohman
 Tempat : Majelis ngaji nahwu kelas wustha
 Hari/Tanggal : Rabu, 11 Januari 2023
 Waktu : Jam 16.30- selesai

Pada hari Rabu, 11 Januari 2023, peneliti melakukan wawancara dengan santri majlis nahwu kelas wustha Pondok Pesantren I'jazul Qur'an Sawit Boyolali.

Peneliti : “Bagaimana pendapat adek ketika belajar ilmu nahwu di majlis nahwu wustha?”
 Informan : “senang mbak”
 Peneliti : “Hal apa yang menarik dari pembelajaran ilmu nahwu di majlis nahwu wustha?”
 Informan : “ustadz kadang bercerita tentang hebatnya santri-santri jaman dulu mbak. jadi nambah termotivasi hehe”
 Peneliti : “Apa ciri khas pembelajaran ilmu nahwu di pondok pesantren I'jazul qur'an?”
 Informan : “mengutamakan adab daripada ilmu mbak”
 Peneliti : “Apakah materi yang disampaikan ustadz mudah diterima/dipahami? Apa alasannya?”
 Informan : “iya mbak. bahasa yang digunakan sederhana dan materi yang disampaikan runtut. Ketika kami tidak paham biasanya kami juga dijelaskan ulang. Kalo ada yang nggak berangkat dan tertinggal materi ya ustadz njelasin lagi mbak.”
 Peneliti : “Metode apa yang digunakan ustadz saat mengajar?”
 Informan : “materi disampaikan dari yang umum ke yang khusus mbak”
 Peneliti : “Bagaimana langkah-langkah ustadz saat mengajar?”
 Informan : “doa, asmaul husna, absensi, mengulang materi, penjelasan materi, tanya jawab, doa, salam penutup”
 Peneliti : “Bagaimana sistem evaluasi pembelajaran ilmu nahwu di pondok pesantren I'jazul qur'an?”
 Informan : “setelah penyampaian materi ada praktek membaca kitab mbak. jadi sehari penyampaian materi, sehari selanjutnya praktek membaca kitab. selang seling begitu mbak. Nanti setelah selesai membaca kita diberi

pertanyaan tentang apa yang kami baca seperti kedudukannya menjadi apa, harokatnya apa, beri'rob apa dll. Nanti kalo kami belum bisa dan belum paham ya ustadz njelasin lagi mbak”

Peneliti : “baik, terimakasih atas penjelasannya ya dek”

Informan : “iya mbak. sama-sama”

FIELD-NOTE

Kode : WAWANCARA 06
 Judul : Wawancara Ketua Pondok Pesantren
 Informan : Mutamakkin Alallah
 Tempat : Ruang Pengurus
 Hari/Tanggal : Jum'at, 13 Januari 2023
 Waktu : Jam 15.00- selesai

Pada hari Jum'at, 13 Januari 2023, peneliti melakukan wawancara dengan Ketua Pondok Pesantren I'jazul Qur'an Sawit Boyolali.

Peneliti : “Kapan pondok ini didirikan?”

Informan : “15 Maret 2007”

Peneliti : “bagaimana sejarah atau latar belakang berdirinya pondok ini?”

Informan : “dulu hanya ada majlis kecil-kecilan mbak. kemudian abah yai dibantu 5 orang santri dari fadlun minallah merintis bangunan pondok. Akhirnya seiring dengan berjalannya waktu santri berdatangan dan akhirnya jadilah seperti sekaraang ini mbak”

Peneliti : “Berapa banyak jumlah bangunan pondok?”

Informan : “1 komplek putra dan 1 komplek putri”

Peneliti : “Siapa yang mengajar di pondok?”

Informan : “santri senior yang didawuhi abah yai mbak”

Peneliti : “Siapa yang belajar di pondok?”

Informan : “Ya tentunya para santri baik putra maupun putri mbak.”

Lampiran 3



Gambar 1. 1. Dokumentasi Proses Pembelajaran



Gambar 1. 2. Wawancara dengan Ketua Pondok Pesantren



Gambar 1.3. Wawancara dengan Ustadz



Gambar 1.4. Dokumentas Proses Pembelajaran

Lampiran 4



المعهد الإسلامي السلفي إيجاز القرآن لكتاب والقرآن على طريقة أهل السنة والجماعة
PONDOK PESANTREN QUR'AN DAN KITAB I'JAZUL QUR'AN
 Alamat: Sobayan, Kateguhan, Sawit, Boyolali, Jawa Tengah. Kode Pos 57374

SURAT KETERANGAN PENELITIAN

Yang bertanda tangan dibawah ini :

Nama : Mutamakin 'Alallah
 Jabatan : Ketua Pondok Pesantren I'jazul Qur'an

Dengan ini menerangkan bahwa :

Nama : Miladiya Ulfa Nahdiyana
 NIM : 193121026
 Prodi : Pendidikan Bahasa Arab
 Universitas : UIN Raden Mas Said Surakarta

Terhitung mulai dari 4 Oktober 2022 sampai 4 Februari 2023, telah melakukan penelitian dalam rangka penulisan skripsinya di Pondok Pesantren I'jazul Qur'an Kateguhan Sawit Boyolali.

Demikian surat keterangan ini dibuat dan diberikan kepada yang bersangkutan untuk dipergunakan seperlunya.




Boyolali, 5 Februari 2023

Ketua Pondok Pesantren
 I'jazul Qur'an



 Mutamakin 'Alallah

Lampiran 5

	KEMENTERIAN AGAMA REPUBLIK INDONESIA UNIVERSITAS ISLAM NEGERI RADEN MAS SAID SURAKARTA FAKULTAS ILMU TARBIYAH Jalan Pandawa Pucangan Kartasura Sukoharjo Telepon 0271 - 781516 Faksimile 0271 - 782774 Website www.uinsaid.ac.id E-mail info@uinsaid.ac.id
Nomor	: B- ٢٥٨٤ /Un.20/F.III.1/PP.00.9/12/2022
Lampiran	: -
Perihal	: Pemohonan Izin Penelitian
Kepada Yth. Pengasuh Pondok Pesantren I'jazul Qur'an Sawit Boyolali Di Tempat	
Dalam rangka penyelesaian Tugas Akhir / Skripsi, Dekan Fakultas Ilmu Tarbiyah UIN Raden Mas Said Surakarta memohon ijin atas:	
Nama	: Miladiya Ulfa Nahdiyana
NIM	: 193121026
Jurusan / Prodi	: Pendidikan Bahasa Arab
Semester	: 7
Judul Skripsi	: طريقة تعليم علم النحو عند المنخل المعرفي في معهد إعجاز القرآن ساويت بوولالي سنة الدراسة ٢٠٢٢/٢٠٢١ م
Waktu Penelitian	: 4 Januari 2023-4 Februari 2023
Tempat	: Pondok Pesantren I'jazul Qur'an Sawit Boyolali
Untuk mengadakan penelitian di Lembaga yang Bapak/Ibu pimpin, dalam rangka memenuhi penulisan skripsi untuk mendapatkan gelar sebagai sarjana.	
Demikian permohonan ini disampaikan, atas perkenan dan kerjasamanya kami ucapkan terima kasih.	
Surakarta, 16 Desember 2022 Bekas, Wakil Dekan I	
  Dr. Hj. Sifi Choiriyah, S.Ag., M.Ag. NIP. 19730715 199903 2 002	
Tembusan :	
Dekan Fakultas Ilmu Tarbiyah UIN Raden Mas Said Surakarta	

Lampiran 6

DAFTAR RIWAYAT HIDUP**A. DATA PRIBADI**

Nama : Miladiya Ulfa Nahdiyana
 TTL : Boyolali, 14 Juli 2001
 Alamat : Tumang Kulon RT 003/012, Cepogo, Boyolali
 Jenis Kelamin : Perempuan
 Agama : Islam
 Kewarganegaraan : Indonesia
 No. Hp : 083830155028
 Alamat Email : miladiya77@gmail.com

B. PENDIDIKAN FORMAL

NO	JENJANG PENDIDIKAN	NAMA SEKOLAH	LULUS TAHUN
1.	SD/MI	MI Al-Habib Doglo	2013
2.	SMP/MTs	MTs Al-Ihsan Doglo	2016
3.	SMA/MA	MAN 3 Boyolali	2019
4.	PT/PTKI	UIN Raden Mas Said Surakarta	2023

C. PENGALAMAN ORGANISASI

1. Ketua OSIS MTs Al-Ihsan Doglo Tahun 2014/2015
2. Mentor P3KMI UIN Raden Mas Said Surakarta Tahun 2019/2020
3. Anggota Forum Mahasiswa Bidikmisi (FORMASI) UIN Raden Mas Said Surakarta Angkatan 2019
4. Unit Kegiatan Mahasiswa (UKM) JQH Al-Wustha UIN Raden Mas Said Surakarta sebagai Pengurus Divisi Tahfidz Tahun 2021
5. Keluarga Mahasiswa Nahdlatul Ulama UIN Raden Mas Said Surakarta sebagai Anggota Kementrian Kewirausahaan Tahun 2021